

# PROGNOZA ODDZIAŁYWANIA NA ŚRODOWISKO DO PLANU OGÓLNEGO

## gminy Kijewo Królewskie



organ sporządzający:

**Wójt Gminy Kijewo Królewskie**

wykonawca:

**Jakub Makarewicz GEOECOM**  
**urbanistyka, ochrona środowiska**

Paulina Matecka  
uprawniona do wykonywania ocen  
oddziaływania na środowisko  
na podstawie art. 74a ustawy  
z dnia 3 października 2008 r.  
o ocenach oddziaływania na środowisko

**październik 2025**



<b>1. WSTĘP .....</b>	<b>5</b>
<b>2. USTALENIA PROJEKTU PLANU OGÓLNEGO GMINY KIJEW KROLEWSKIE ZE SZCZEGÓLNYM UWZGLĘDNIENIEM ZAWARTYCH W NIM CELÓW .....</b>	<b>7</b>
2.1. Cel i zakres planu ogólnego .....	7
2.2. Ustalenia projektu planu ogólnego .....	8
<b>3. POWIĄZANIA PROJEKTU PLANU OGÓLNEGO GMINY KIJEW KROLEWSKIE Z INNYMI DOKUMENTAMI .....</b>	<b>12</b>
<b>4. OPIS I OCENA STANU ŚRODOWISKA OBSZARU GMINY .....</b>	<b>17</b>
4.1. Położenie, użytkowanie i zagospodarowanie terenu .....	17
4.2. Klimat i zjawiska atmosferyczne .....	18
4.3. Geomorfologia i rzeźba terenu .....	18
4.4. Budowa geologiczna i gleby .....	19
4.4.1 Złoże, tereny i obszary górnicze .....	19
4.4.2 Warunki glebowe i zasoby agroekologiczne .....	20
4.5. Wody podziemne .....	20
4.6. Wody powierzchniowe .....	22
4.7. Szata roślinna i świat zwierzęcy .....	23
4.8. Obszary cenne przyrodniczo objęte formą ochroną przyrody .....	24
4.9. Jakość środowiska oraz jego zagrożeń wraz z identyfikacją źródeł tych zagrożeń .....	27
4.9.1 Powietrze atmosferyczne .....	27
4.9.2 Degradacja gleb i powierzchni ziemi .....	27
4.9.3 Jakość wód .....	28
4.9.4 Hałas .....	29
4.9.5 Oddziaływanie w zakresie pola elektromagnetycznego .....	29
4.9.6 Zagrożenie ryzykiem wystąpienia poważnej awarii przemysłowej .....	30
4.10. Walory kultury materialnej .....	30
4.11. Walory krajobrazowe .....	31
<b>5. ISTNIEJĄCE PROBLEMY OCHRONY ŚRODOWISKA ISTOTNE Z PUNKTU WIDZENIA PROJEKTOWANEGO DOKUMENTU .....</b>	<b>32</b>
<b>6. POTENCJALNE ZMIANY STANU ŚRODOWISKA W PRZYPADKU BRAKU REALIZACJI PROJEKTOWANEGO DOKUMENTU .....</b>	<b>33</b>
<b>7. PRZEWIDYWANE ZNACZĄCE ODDZIAŁYWANIA BEZPOŚREDNIE, POŚREDNIE, WTÓRNE, SKUMULOWANE, KRÓTKOTERMINOWE, ŚREDNIOTERMINOWE I DŁUGOTERMINOWE, STAŁE I CHWILOWE ORAZ POZYTYWNE I NEGATYWNE, NA CELE I PRZEDMIOT OCHRONY OBSZARU NATURY 2000 ORAZ INTEGRALNOŚĆ TEGO OBSZARU, A TAKŻE NA ŚRODOWISKO .....</b>	<b>33</b>
<b>8. OPIS STANU ŚRODOWISKA NA OBSZARACH OBJĘTYCH PRZEWIDYWANYMI ZNACZĄCYMI SKUTKAMI DLA ŚRODOWISKA I OBSZARÓW NATURA 2000 .....</b>	<b>44</b>
<b>9. INFORMACJE O MOŻLIWYM TRANSGRANICZNYM ODDZIAŁYWANIU NA ŚRODOWISKO .....</b>	<b>45</b>
<b>10. ROZWIĄZANIA MAJĄCE NA CELU ZAPOBIEGANIE, OGRANICZANIE LUB KOMPENSACJĘ PRZYRODNICZĄ NEGATYWNYCH ODDZIAŁYWAŃ NA ŚRODOWISKO .....</b>	<b>45</b>
<b>11. INFORMACJE O STOSOWANYCH METODACH SPORZĄDZANIA PROGNOZY .....</b>	<b>46</b>
<b>12. PROPOZYCJE METOD ANALIZY SKUTKÓW REALIZACJI USTALEŃ OCENIANEGO DOKUMENTU .....</b>	<b>47</b>
<b>13. ANALIZA WARIANTOWA .....</b>	<b>48</b>
<b>14. OCENA PRZEWIDYWANYCH ZNACZĄCYCH ODDZIAŁYWAŃ NA CELE I PRZEDMIOT OCHRONY ORAZ INTEGRALNOŚĆ I SPÓJNOŚĆ OBSZARÓW NATURA 2000 .....</b>	<b>49</b>
<b>15. WNIOSKI .....</b>	<b>49</b>
<b>16. STRESZCZENIE SPORZĄDZONE W JĘZYKU NIESPECJALISTYCZNYM .....</b>	<b>50</b>
<b>17. OŚWIADCZENIE .....</b>	<b>52</b>
<b>18. LITERATURA I WYKORZYSTANE MATERIAŁY .....</b>	<b>52</b>



## 1. WSTĘP

Przedmiotem niniejszego opracowania jest prognoza oddziaływania na środowisko planu ogólnego gminy Kijewo Królewskie wykonana w związku z podjęciem uchwały nr II/18/2024 Rady Gminy Kijewo Królewskie z dnia 28 maja 2024 r. w sprawie przystąpienia do sporządzania planu ogólnego gminy Kijewo Królewskie, zwanego w dalszej części prognozy „projektem planu”. Granicami obszaru objętego przystąpieniem do sporządzania Planu ogólnego są granice administracyjne wiejskiej gminy Kijewo Królewskie.

Plan ogólny gminy stanowi nowy instrument planowania przestrzennego, wprowadzony na mocy ustawy z dnia 7 lipca 2023 r. o zmianie ustawy o planowaniu i zagospodarowaniu przestrzennym oraz niektórych innych ustaw. Opracowanie prognozy jest elementem procedury strategicznej oceny oddziaływania na środowisko, prowadzonej zgodnie z przepisami ustawy z dnia 3 października 2008 r. o udostępnianiu informacji o środowisku i jego ochronie, udziale społeczeństwa w ochronie środowiska oraz o ocenach oddziaływania na środowisko (t.j. Dz. U. z 2024 r. poz. 1112 ze zm.) – zw. dalej „ustawą ooś”.

Podstawą formalną wykonania opracowania jest zlecenie Urzędu Gminy Kijewo Królewskie. Całość prac wykonanych w celu sporządzenia niniejszego opracowania spoczywała po stronie autorów - Jakuba Makarewicza oraz Pauliny Mateckiej. W opracowaniu wykorzystano materiały źródłowe, których wykaz zamieszczono na końcu opracowania.

Obligatoryjny zakres prognozy oddziaływania na środowisko opracowywanej na planu ogólnego precyzuje art. 51 ustawy ooś. Zakres ten został uzgodniony z Państwowym Powiatowym Inspektorem Sanitarnym oraz z Regionalnym Dyrektorem Ochrony Środowiska. Organy nie wniosły zmian w zakresie prognozy w przedmiotowej sprawie, w stosunku do zakresu zawartego w ustawie ooś.

Prognoza sporządzona została według zaleceń zawartych w podręczniku „Natura 2000 w planowaniu przestrzennym – rola korytarzy ekologicznych” M. Kistowskiego i M. Pchałka (2009). Obejmuje ona cztery części podstawowe i piątą – podsumowującą, na które składają się:

- Część dokumentacyjno-analityczna, polegająca na określeniu metod sporządzania prognozy, omówieniu treści ocenianego projektu dokumentu planistycznego oraz celów sformułowanych w innych przyjętych lub wcześniej przygotowanych dokumentach dotyczących przestrzeni przedmiotowego obszaru, a także na charakterystyce stanu środowiska oraz problemów ochrony środowiska (szczególnie odnoszących się do obszarów i obiektów chronionych w świetle u.o.p.) w obszarze objętym opracowaniem.
- Część dotycząca oceny zgodności z innymi dokumentami, polegająca na ocenie wewnętrznej zgodności dokumentu, sposobu uwzględnienia w analizowanym dokumencie celów (w szczególności dotyczących ochrony środowiska) sformułowanych w innych dokumentach dotyczących opracowywanego obszaru, a także ocenie sposobu uwzględnienia w ocenianym dokumencie problemów ochrony środowiska występujących na analizowanym obszarze, szczególnie dotyczących ochrony przyrody.
- Część oceny oddziaływania na środowisko, która obejmuje określenie przewidywanych znaczących oddziaływań na poszczególne komponenty środowiska przyrodniczego, ludzi oraz wybrane elementy środowiska związanego z inwestycjami oraz na cele i przedmiot ochrony, jak i integralność oraz spójność obszarów Natura 2000.
- Część konkluzji i wskazań dotyczących zmian projektu dokumentu, stanowiących kluczowe wnioski z przeprowadzonej oceny, zawierające w szczególności charakterystykę oddziaływań i ich istotności (w tym dla gatunków i siedlisk o znaczeniu priorytetowym) oraz propozycje: 1) działań łagodzących, 2) rozwiązań alternatywnych w stosunku do zawartych w ocenianym dokumencie w tym odrębnie dla działań mogących powodować znaczące negatywne skutki dla celów i przedmiotów ochrony oraz integralności i spójności obszarów N2000, 3) działań

kompensujących negatywne skutki dla środowiska, a szczególnie dla obszarów N2000, 4) metod monitorowania skutków realizacji ustaleń ocenianego dokumentu planistycznego dla środowiska.

- Część podsumowująca, zawierająca wnioski z wcześniej przeprowadzonych etapów.

Główną częścią prognozy jest identyfikacja źródeł zagrożeń oraz określenie przewidywanych znaczących oddziaływań, w tym oddziaływań bezpośrednich, pośrednich, wtórnych, skumulowanych, krótkoterminowych, średnioterminowych i długoterminowych, stałych i chwilowych oraz pozytywnych i negatywnych, na środowisko i jego poszczególne elementy z uwzględnieniem zależności między nimi.

Prognoza jest wysoko specjalistycznym instrumentem posiadającym wszystkie cechy analizy systemowej. Jako taka stosuje metody otwarte, dostosowane do rodzaju i charakteru analizowanego dokumentu - tj. projektu planu. Jej zadaniem jest wskazywanie i przedstawianie skutków środowiskowych związanych z przyszłym uchwaleniem przez decydentów projektu planu oraz sposobów uniknięcia niepożądanych skutków działań.

Prognoza do projektu planu nie jest dokumentem, który w sposób ilościowy wskazuje presje i oddziaływania, wynikające z realizacji jego zapisów, a pokazuje, na przykładzie konkretnych przykładów, ogólny kierunek, w którym zmierzać będą przyszłe problemy środowiskowe wynikające z realizacji dokumentu. Jest to wynikiem stosunkowo ogólnych danych o przyszłych inwestycjach, szczególnie w odniesieniu do szczegółów technicznych, które mogą mieć istotne znaczenie dla wielkości wywieranych presji środowiskowych. Skupiono się zatem na określeniu jakościowym kierunków przemian oraz poddano charakterystyce cechy poszczególnych oddziaływań.

## 2. USTALENIA PROJEKTU PLANU OGÓLNEGO GMINY KIJEWÓ KRÓLEWSKIE ZE SZCZEGÓLNYM UWZGLĘDNIENIEM ZAWARTYCH W NIM CELÓW

Projekt planu ogólnego gminy Kijewo Królewskie jest kluczowym instrumentem polityki przestrzennej na poziomie lokalnym, umożliwiającym racjonalne i zrównoważone gospodarowanie przestrzenią. Ustalenia planu odnoszą się do istniejących uwarunkowań funkcjonalnych, środowiskowych i społecznych oraz wyznaczają ramy dla dalszego rozwoju gminy, w zgodzie z dokumentami rangi regionalnej i krajowej.

### 2.1. Cel i zakres planu ogólnego

Plan ogólny gminy Kijewo Królewskie stanowi akt prawa miejscowego, który zastąpi dotychczas obowiązujące Studium uwarunkowań i kierunków zagospodarowania przestrzennego gminy, tracące moc najpóźniej 30 czerwca 2026 r. Po tej dacie to plan ogólny będzie jedynym dokumentem określającym przeznaczenie terenów.

Obszar gminy ma wyraźnie rolniczy charakter – dominują tu grunty o wysokiej jakości, które od wieków stanowią podstawę lokalnej gospodarki. Pomimo przekształceń antropogenicznych, w krajobrazie wciąż obecne są cenne elementy przyrodnicze, zwłaszcza w zachodniej części gminy, gdzie znajduje się zróżnicowana morfologicznie strefa zboczowa doliny Wisły wraz z cennymi biocenozami. Na obszarze gminy znajdują się liczne formy ochrony przyrody, w tym Chełmiński Park Krajobrazowy, rezerwat przyrody Zbocza Płutowskie i Płutowo oraz Obszar Natura 2000 Zbocza Płutowskie (PLH040040). Obszary te pełnią istotną funkcję przyrodniczą i krajobrazową, chroniąc cenne siedliska i zapewniając ciągłość korytarza ekologicznego doliny Wisły. Te uwarunkowania w znacznym stopniu determinują sposób zagospodarowania przestrzeni – większość gminy objęto strefą otwartą (SO), która ogranicza możliwości intensywnej urbanizacji, a jednocześnie sprzyja zachowaniu równowagi między funkcjami osadniczymi, rolniczymi i środowiskowymi.

Gmina Kijewo Królewskie charakteryzuje się powiązaniem funkcjonalnym z pobliskimi ośrodkami miejskimi – Chełmnem, Toruniem i Bydgoszczą, które pełnią rolę regionalnych centrów usługowych, edukacyjnych, kulturalnych i zdrowotnych. Kijewo Królewskie pełni rolę zaplecza produkcji rolnej, przy czym znaczna część mieszkańców gminy dojeżdża do ościennych miast w celach zawodowych, edukacyjnych i usługowych.

Każda nowa forma zagospodarowania przestrzeni, zwłaszcza związana z procesami urbanizacji, może oddziaływać na środowisko – w zależności od lokalizacji, skali i charakteru inwestycji. W przypadku terenów już zagospodarowanych projekt planu ogólnego nie przewiduje znaczącego wzrostu presji środowiskowej, lecz raczej porządkuje dotychczasowe użytkowanie i sprzyja efektywnemu wykorzystaniu istniejącej infrastruktury. Dogęszczanie zabudowy może lokalnie skutkować wzrostem emisji i hałasu czy zmniejszeniem powierzchni biologicznie czynnych, ale jednocześnie przeciwdziała niekontrolowanemu rozpraszaniu zabudowy i chroni obszary cenne przyrodniczo oraz rolniczo.

Większe ryzyko oddziaływań środowiskowych może pojawić się w przypadku przekształceń terenów dotąd niezainwestowanych, zwłaszcza położonych w dolinach cieków, na glebach o wysokiej klasie bonitacyjnej czy w sąsiedztwie obszarów chronionych. Plan ogólny gminy Kijewo Królewskie przewiduje jednak mechanizmy ograniczające takie ryzyka poprzez unikanie lokalizacji zabudowy na terenach szczególnie wrażliwych, krajobrazowo cennych, objętych formami ochrony przyrody.

Plan ogólny gminy został opracowany z uwzględnieniem zarówno potrzeb rozwojowych społeczności lokalnej, jak i konieczności ochrony wartości środowiskowych. Jego ustalenia nie powinny prowadzić do znaczącego pogorszenia stanu środowiska naturalnego. Potencjalne oddziaływania będą każdorazowo podlegały szczegółowej analizie na kolejnych etapach planowania – przede wszystkim przy sporządzaniu miejscowych planów zagospodarowania przestrzennego lub w procedurach oceny oddziaływania na środowisko.

Celem opracowania planu ogólnego jest nie tylko wypełnienie ustawowego obowiązku, ale przede wszystkim stworzenie instrumentu, który umożliwi racjonalne i zrównoważone prowadzenie polityki przestrzennej. Plan ogólny stanowi podstawę:

- do uchwalania miejscowych planów zagospodarowania przestrzennego,
- do wydawania decyzji o warunkach zabudowy (WZ), które zgodnie z nowymi przepisami będą mogły być wydawane wyłącznie na terenach wyznaczonych jako Obszary Uzupełnienia Zabudowy (OUZ).

Plan ogólny kształtuje strukturę funkcjonalno-przestrzenną gminy, poprzez wyznaczenie stref planistycznych oraz określenie gminnych standardów urbanistycznych, które definiują możliwe formy zagospodarowania i parametry zabudowy. Ustalenia planu mają charakter wiążący zarówno przy sporządzaniu miejscowych planów zagospodarowania przestrzennego, jak i przy wydawaniu decyzji o warunkach zabudowy. W praktyce oznacza to, że brak uchwalenia planu ogólnego uniemożliwi prowadzenie polityki przestrzennej na poziomie lokalnym – zarówno w zakresie uchwalania nowych planów miejscowych, jak i wydawania decyzji o warunkach zabudowy.

W projekcie planu ogólnego gminy Kijewo Królewskie, w ramach elementów obowiązkowych określono:

- strefy planistyczne,
- gminne standardy urbanistyczne, obejmujące gminny katalog stref planistycznych, w którym określa się profil funkcjonalny stref planistycznych oraz parametry zabudowy i zagospodarowania terenu (wartości maksymalnej nadziemnej intensywności zabudowy, maksymalnej wysokości zabudowy, maksymalnego udziału powierzchni zabudowy oraz minimalnego udziału powierzchni biologicznie czynnej).

W ramach elementów fakultatywnych określono:

- obszary uzupełnienia zabudowy (OUZ).

Odstąpiono od wskazania gminnych standardów dostępności infrastruktury społecznej (również będących elementem fakultatywnym).

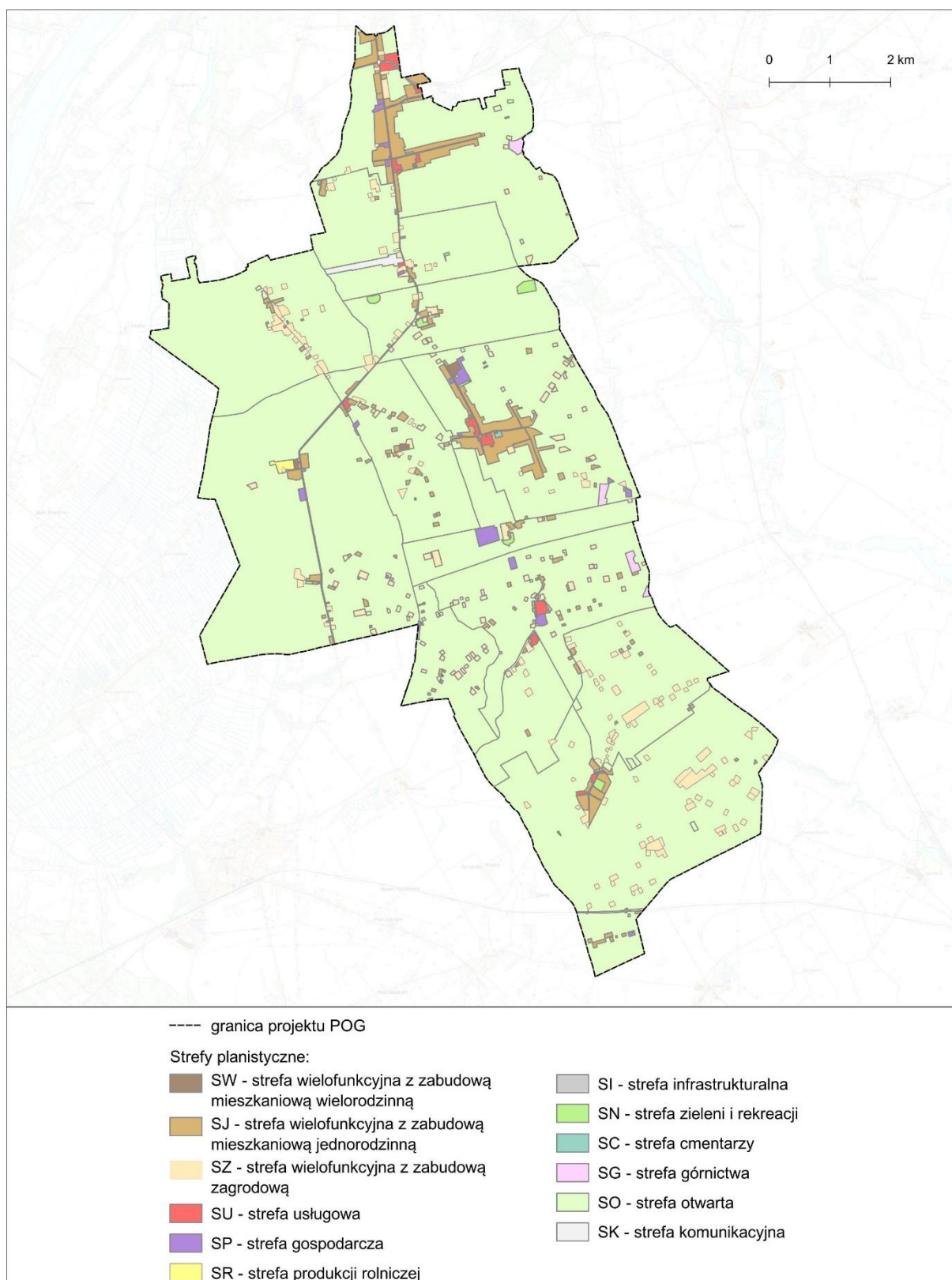
## **2.2. Ustalenia projektu planu ogólnego**

Na obszarze gminy Kijewo Królewskie wyznaczono następujące typy stref planistycznych, spośród 13 dopuszczonych w art. 13c ust. 2 ustawy o planowaniu i zagospodarowaniu przestrzennym:

- strefa wielofunkcyjna z zabudową mieszkaniową wielorodzinną, oznaczona symbolem SW,
- strefa wielofunkcyjna z zabudową mieszkaniową jednorodzinną, oznaczona symbolem SJ,
- strefa wielofunkcyjna z zabudową zagrodową, oznaczona symbolem SZ,
- strefa usługowa, oznaczona symbolem SU,
- strefa gospodarcza, oznaczona symbolem SP,
- strefa produkcji rolniczej, oznaczona symbolem SR,
- strefa infrastrukturalna, oznaczona symbolem SI,
- strefa zieleni i rekreacji, oznaczona symbolem SN,
- strefa cmentarzy, oznaczona symbolem SC,
- strefa górnictwa SG,
- strefa otwarta, oznaczona symbolem SO,
- strefa komunikacyjna, oznaczona symbolem SK.

Nie wyznaczono strefy handlu wielkopowierzchniowego z uwagi na brak zapotrzebowania i przesłanek funkcjonalnych. Strefy zostały wyznaczone w sposób rozłączny, z uwzględnieniem istniejącego i planowanego zagospodarowania, warunków środowiskowych, dostępności infrastruktury oraz dotychczas obowiązujących miejscowych planów zagospodarowania przestrzennego.





**Rysunek 1. Strefy planistyczne wyznaczone w projekcie planu ogólnego gminy Kijewo Królewskie**

Każda strefa posiada przypisany profil funkcjonalny podstawowy (stały) oraz profil dodatkowy (zmienny, ustalany lokalnie), który wskazuje dopuszczalne formy użytkowania danego obszaru. Szczegółowe zestawienie funkcji podstawowych i dodatkowych dla każdej strefy zawarto w poniższej tabeli.

**Tabela 1. Profile funkcjonalne podstawowe i dodatkowe określone dla stref planistycznych**

Lp.	Symbol literowy	Nazwa strefy planistycznej	Profil funkcjonalny strefy planistycznej	
			podstawowy	dodatkowy*
1	SW	strefa wielofunkcyjna z zabudową mieszkaniową wielorodzinną	teren zabudowy mieszkaniowej wielorodzinnej, teren usług, teren komunikacji, teren zieleni urządzonej, teren ogrodów działkowych, teren infrastruktury technicznej	-
2	SJ	strefa wielofunkcyjna z zabudową mieszkaniową jednorodzinną	teren zabudowy mieszkaniowej jednorodzinnej, teren usług, teren komunikacji, teren zieleni urządzonej, teren ogrodów działkowych, teren infrastruktury technicznej	-
3	SZ	strefa wielofunkcyjna z zabudową zagrodową	teren zabudowy zagrodowej, teren produkcji w gospodarstwach rolnych, teren akwakultury i obsługi rybactwa, teren komunikacji, teren zieleni urządzonej, teren ogrodów działkowych, teren infrastruktury technicznej	-
4	SU	strefa usługowa	teren usług, teren komunikacji, teren zieleni urządzonej, teren ogrodów działkowych, teren infrastruktury technicznej	teren zieleni naturalnej
5	SP	strefa gospodarcza	teren produkcji, teren komunikacji, teren zieleni urządzonej, teren ogrodów działkowych, teren infrastruktury technicznej	teren usług
6	SR	strefa produkcji rolniczej	teren produkcji w gospodarstwach rolnych, teren wielkotowarowej produkcji rolnej, teren akwakultury i obsługi rybactwa, teren komunikacji, teren ogrodów działkowych, teren infrastruktury technicznej	teren biogazowni
7	SI	strefa infrastrukturalna	teren infrastruktury technicznej, teren komunikacji, teren ogrodów działkowych	-
8	SN	strefa zieleni i rekreacji	teren zieleni urządzonej, teren plaży, teren wód, teren komunikacji, teren ogrodów działkowych, teren infrastruktury technicznej	teren usług sportu i rekreacji, teren usług turystyki
9	SC	strefa cmentarzy	teren cmentarza, teren komunikacji, teren zieleni urządzonej, teren ogrodów działkowych, teren infrastruktury technicznej	teren usług kultu religijnego
10	SG	Strefa górnictwa	teren górnictwa i wydobywania, teren komunikacji, teren ogrodów działkowych, teren infrastruktury technicznej	-
11	SO	strefa otwarta	teren rolnictwa z zakazem zabudowy, teren lasu, teren zieleni naturalnej, teren wód, teren komunikacji, teren ogrodów działkowych, teren infrastruktury technicznej	teren elektrowni słonecznej, teren elektrowni wiatrowej
12	SK	strefa komunikacyjna	teren autostrady, teren drogi ekspresowej, teren drogi głównej ruchu przyspieszonego, teren drogi głównej, teren komunikacji kolejowej i szynowej, teren komunikacji kolei linowej, teren komunikacji wodnej, teren komunikacji lotniczej, teren obsługi komunikacji, teren ogrodów działkowych, teren infrastruktury technicznej	-

\*profil dodatkowy określony w wybranych strefach

### Charakterystyka wybranych stref planistycznych

Strefa wielofunkcyjna z zabudową mieszkaniową wielorodzinną została wyznaczona w miejscowościach Kijewo Królewskie, Kijewo Szlacheckie, Brzozowo oraz Szymborno. Obejmuje ona istniejące zespoły zabudowy wielorodzinnej, a także towarzyszące im budynki jednorodzinne zlokalizowane w bezpośrednim sąsiedztwie. W ramach strefy ujęto również tereny uzupełniające, takie jak zespoły garaży, enklawy zieleni urządzonej oraz ogrody działkowe pełniące funkcję rekreacyjną i krajobrazową. Parametry planistyczne dopuszczają dalszy rozwój tej formy mieszkalnictwa, a także uzupełnień w postaci zabudowy jednorodzinnej i usługowej, dostosowanej do lokalnych potrzeb mieszkańców. Dopuszcza się również kształtowanie nowych terenów zieleni publicznej oraz rozwój ogrodów działkowych, co wzmacnia funkcję rekreacyjną wsi i podnosi jakość życia lokalnej społeczności. Nowe tereny pod zabudowę wielorodzinną nie zostały wyznaczone poza ww. lokalizacjami.

Strefa wielofunkcyjna z zabudową mieszkaniową jednorodziną obejmuje większość terenów osadniczych, zlokalizowanych m.in. w miejscowościach Bajerze, Brzozowo, Bągart, Dorposz Szlachecki, Kiełp, Kijewo Królewskie, Kijewo Szlacheckie, Napole, Szymborno, Trzebcz Królewski, Trzebcz Szlachecki, Trzebczyk i Watorowo. Plan ogólny przewiduje możliwość dalszego rozwoju zabudowy w układzie wolnostojącym, bliźniaczym czy szeregowym, z zachowaniem minimalnego udziału powierzchni biologicznie czynnej (50%) i ograniczeniem wysokości do 11 m. Strefa ta odpowiada na potrzeby lokalnej społeczności związane z budową domów jednorodzinnych, jednocześnie ograniczając nadmierne rozproszenie zabudowy.

Strefa wielofunkcyjna z zabudową zagrodową jest najliczniejsza na obszarze gminy i odzwierciedla jej rolniczy charakter. Obejmuje obszary zabudowy mieszkaniowej na terenach wiejskich, bezpośrednio związane z prowadzeniem gospodarstw rolnych oraz z tradycyjnym mieszkalnictwem wiejskim. Strefa ta została wyznaczona m.in. w miejscowościach Bajerze, Brzozowo, Bągart, Dorposz Szlachecki, Kiełp, Kijewo Królewskie, Kijewo Szlacheckie, Szymborno, Trzebcz Szlachecki, Trzebczyk i Watorowo, gdzie wciąż funkcjonują czynne gospodarstwa rolne, a układy osadnicze zachowały historyczny charakter. W ramach strefy możliwa jest kontynuacja i rozwój istniejącej zabudowy rolniczej, jej modernizacja oraz wymiana w procesie technicznego następstwa pokoleń. Dopuszcza się również wznoszenie nowych budynków mieszkalnych i gospodarczych, pod warunkiem spełnienia wymogów określonych w przepisach odrębnych, w szczególności dotyczących ochrony gruntów rolnych, krajobrazu kulturowego i ładu przestrzennego.

Strefa usługowa została wyznaczona w głównych miejscowościach, w tym w Kijewie Królewskim, Kijewie Szlacheckim, Brzozowie, Szymbornie, Trzebczu Szlacheckim, Trzebczyku, Watorowie, Bajerzu, Bągarcie i Dorposzu Szlacheckim, gdzie zlokalizowane są podstawowe placówki edukacyjne, administracyjne i społeczne. W granicach tej strefy znajdują się także obszary rezerwowane pod rozwój usług lokalnych, które w przyszłości mogą zostać objęte miejscowymi planami zagospodarowania przestrzennego w celu dostosowania parametrów zabudowy i zagwarantowania odpowiednich standardów użytkowych. Rozwój usług ma tu charakter lokalny i skoncentrowany jest na obsłudze społeczności wiejskiej, przy jednoczesnym zapewnieniu możliwości powstawania mniejszych inwestycji usługowych o znaczeniu gospodarczym, wspierających lokalny rynek pracy i poprawiających dostępność usług dla mieszkańców.

Strefa gospodarcza obejmuje istniejące zespoły zabudowy o charakterze produkcyjnym i składowym, zlokalizowane m.in. w rejonie Kijewa Królewskiego, Bajerza i Napola. W ramach tej strefy nie przewiduje się istotnych rozszerzeń, lecz utrzymanie dotychczasowej funkcji i stworzenie warunków dla jej modernizacji.

Strefa produkcji rolniczej (SR) została wyznaczona na terenach wielkotowarowej produkcji rolnej, zlokalizowanych w Szymbornie, gdzie dominują duże gospodarstwa rolne i zaplecze techniczne rolnictwa. Celem tej strefy jest umożliwienie ich dalszej działalności, modernizacji oraz reinwestycji, a także wzmocnienia roli rolnictwa towarowego w gospodarce gminy.

Strefa cmentarzy obejmuje tereny czynnych cmentarzy w Kijewie Królewskim, Brzozowie i Trzebczu Szlacheckim. Ta specyficzna i szczegółowa strefa wiąże się z występowaniem zakazów związanych ze strefami ochronnymi cmentarzy.

Strefa górnictwa została wyznaczona na terenach związanych z eksploatacją kruszyw naturalnych. Wyznaczenie tej strefy porządkuje i zabezpiecza prowadzenie działalności wydobywczej, ograniczając ryzyko konfliktów przestrzennych z zabudową mieszkaniową i rolniczą.

Strefa zieleni i rekreacji obejmuje przede wszystkim tereny ogrodów działkowych, zieleni urządzonej oraz obszary o walorach historycznych i krajobrazowych, w tym tereny forteczne. Jej celem jest zachowanie i wzmacnianie funkcji rekreacyjnych oraz przyrodniczych, przy jednoczesnym utrzymaniu istniejącego charakteru przestrzeni. Warto zaznaczyć, że elementy zieleni urządzonej i naturalnej mogą występować także w ramach innych stref, w tym mieszkaniowych czy usługowych, nawet jeśli nie zostały wyodrębnione w ramach strefy SN.

Strefa komunikacji obejmuje przede wszystkim przebieg drogi wojewódzkiej nr 550, która łączy Toruń z Chełmnem i pełni kluczową funkcję w powiązaniach komunikacyjnych gminy z otoczeniem regionalnym. Do strefy komunikacyjnej zaliczono także linię kolejową Toruń – Grudziądz, przebiegającą przez północno-wschodnią część gminy, a także lądowisko w Watorowie, pełniące funkcje pomocnicze, związane głównie z obsługą lokalnych potrzeb w zakresie transportu lotniczego lekkiego oraz działań specjalistycznych (np. rolniczych czy ratowniczych).

Strefa otwarta obejmuje ponad 91% powierzchni gminy i została wyznaczona na terenach niezabudowanych, w tym o szczególnych walorach przyrodniczych i krajobrazowych. Obejmuje przede wszystkim pola uprawne, łąki, lasy, wody powierzchniowe, a także elementy systemu komunikacyjnego oraz zieleni naturalnej i rekreacyjnej. Jej dominacja jest związana z występowaniem na terenie gminy użytków rolnych wysokiej jakości, należących do gleb klas bonitacyjnych I–III, które stanowią strategiczny zasób dla rolnictwa w regionie powiatu chełmińskiego. Obszary te wpisują się w szerszy system przyrodniczy, w skład którego wchodzi m.in. fragmenty doliny Wisły z jej łąkami zalewowymi, obszary chronionego krajobrazu oraz zadrzewienia śródpolne o istotnym znaczeniu krajobrazowym i ekologicznym. Jej funkcją jest zachowanie równowagi między procesami urbanizacji a ochroną środowiska, a także zabezpieczenie gleb o wysokiej klasie bonitacyjnej. W praktyce strefa ta pełni rolę bufora ograniczającego rozpraszanie zabudowy i stanowi fundament polityki przestrzennej gminy.

W planie ogólnym gminy Kijewo Królewskie wyznaczono strefy planistyczne w oparciu o aktualne ich zagospodarowanie i użytkowanie, jak i planowane przeznaczenie terenów w studium uwarunkowań i kierunków zagospodarowania przestrzennego. W niektórych przypadkach uwzględniono wydane decyzje o warunkach, które znajdowały się w sąsiedztwie terenów istniejącej zabudowy, a także luki w zabudowie. Oprócz istniejącego zagospodarowania wzięto pod uwagę odpowiadające im tereny niezainwestowane w lukach w zespołach zabudowy w obrębie danej strefy.

### **3. POWIĄZANIA PROJEKTU PLANU OGÓLNEGO GMINY KIJEWÓ KRÓLEWSKIE Z INNYMI DOKUMENTAMI**

Projekt planu ogólnego gminy Kijewo Królewskie został opracowany zgodnie z przepisami ustawy z dnia 27 marca 2003 r. o planowaniu i zagospodarowaniu przestrzennym oraz w oparciu o obowiązujące dokumenty strategiczne, planistyczne i sektorowe na poziomie lokalnym, regionalnym, krajowym.

#### Powiązania z dokumentami lokalnymi i ponadlokalnymi

##### *Strategia Rozwoju Gminy Kijewo Królewskie*

Projekt planu ogólnego uwzględnia zapisy Strategii Rozwoju Gminy Kijewo Królewskie. Zawiera ona podstawowe cele rozwoju strategicznego gminy wraz z ustaleniami i rekomendacjami dla kształtowania i prowadzenia polityki przestrzennej w gminie.

Strategia rozwoju gminy Kijewo Królewskie nie przewiduje istotnego zwiększenia zapotrzebowania na nową zabudowę mieszkaniową poza terenami wskazanymi w obowiązujących dokumentach planistycznych. Zarówno w dokumentach strategicznych wyższego rzędu, takich jak Strategia Rozwoju Województwa Kujawsko-Pomorskiego 2030+, nie zidentyfikowano szczególnych potrzeb w zakresie intensyfikacji zabudowy mieszkaniowej. W konsekwencji, na moment uchwalania Planu ogólnego, strategia gminy nie wskazuje nowych kierunków przestrzennych związanych z rozwojem funkcji mieszkaniowej ani nie sygnalizuje zwiększonego zapotrzebowania na nowe tereny budowlane. Również w odniesieniu do dokumentów ponadlokalnych, w tym dotyczących obszaru oddziaływania Centralnego Portu Komunikacyjnego, nie przewiduje się szczególnych uwarunkowań dla gminy Kijewo Królewskie w zakresie rozwoju zabudowy mieszkaniowej.

Układ funkcjonalno-przestrzenny gminy Kijewo Królewskie opiera się na trzech głównych strefach rozwojowych, różnicujących politykę przestrzenną w zależności od dominujących funkcji gospodarczych, środowiskowych i osadniczych. Struktura ta została wyprowadzona z diagnozy przestrzennej oraz ustaleń Strategii Rozwoju Gminy i uwzględnia zarówno tradycyjne uwarunkowania użytkowania ziemi, jak i nowe wyzwania związane z ochroną środowiska, adaptacją do zmian klimatu oraz rozwojem infrastruktury.

Strefa wielofunkcyjna obejmuje Kijewo Królewskie jako główny ośrodek administracyjny i usługowy gminy, a także Brzozowo i Trzebcz Szlachecki, pełniące funkcje lokalnych centrów obsługi mieszkańców. Koncentruje się tu rozwój osadniczy i gospodarczy, związany z inwestycjami w infrastrukturę społeczną, edukacyjną, kulturalną i zdrowotną. Charakter zabudowy mieszkaniowej ulega sukcesywnej intensyfikacji, szczególnie w sąsiedztwie istniejących siedlisk, co pozwala na racjonalne wykorzystanie dostępnej infrastruktury technicznej. Strefa wielofunkcyjna pełni kluczową rolę w równoważeniu rozwoju całej gminy – stanowi obszar koncentracji usług publicznych, przestrzeni wspólnych i inwestycji infrastrukturalnych, a jednocześnie wzmacnia więzi społeczne i integruje mieszkańców.

Strefa rolniczo-osadnicza obejmuje większość obszaru gminy, koncentrując się w takich wsiach jak Bajerze, Płutowo, Szymborno czy Trzebcz Królewski. Podstawową funkcją pozostaje tu gospodarka rolna, ale równolegle kształtuje się tradycyjna zabudowa wiejska o charakterze jednorodnym. Rozwój przestrzenny ma charakter uzupełniający – nowa zabudowa powinna lokalizować się przede wszystkim w powiązaniu z istniejącymi układami siedliskowymi, co ogranicza rozproszenie i sprzyja zachowaniu ładu przestrzennego. W tej strefie szczególne znaczenie ma harmonijne łączenie funkcji rolniczych z mieszkaniowymi i usługowymi w skali lokalnej. Dzięki temu utrzymywany jest tradycyjny krajobraz wiejski, a równocześnie tworzone są warunki do zaspokajania podstawowych potrzeb mieszkańców, przy zachowaniu wysokiej jakości gruntów rolnych jako strategicznego zasobu gminy.

Strefa rolniczo-ekologiczna obejmuje obszary o szczególnych walorach przyrodniczych i krajobrazowych, które jednocześnie pełnią funkcję produkcyjną w zakresie rolnictwa. Najcenniejsze fragmenty znajdują się na zboczach doliny Wisły w rejonie Płutowa i Kiełpina, gdzie występuje mozaika użytków rolnych, zadrzewień śródpolnych, trwałych użytków zielonych oraz muraw kserotermicznych. Obszary te odgrywają kluczową rolę w utrzymaniu bioróżnorodności, zapewniają retencję wodną i przeciwdziałają erozji gleb, a także stanowią element systemu korytarzy ekologicznych powiązanych z doliną Wisły.

Wdrażanie modelu struktury funkcjonalno-przestrzennej gminy znajduje swoje odzwierciedlenie w projektach zapisanych w Strategii Rozwoju Gminy Kijewo Królewskie do 2034 roku. Inwestycje te mają charakter zintegrowany – łączą działania społeczne, infrastrukturalne i środowiskowe, a jednocześnie wspierają spójność poszczególnych stref.

W strefie wielofunkcyjnej kluczowe znaczenie ma rozbudowa i modernizacja infrastruktury społecznej i edukacyjnej, w tym budowa gminnego Klubu Dziecięcego, modernizacja oddziałów przedszkolnych w Kijewie Królewskim i Brzozowie, a także utworzenie Centrum Usług Społecznych. Projekty te wzmacniają rolę Kijewa Królewskiego jako głównego ośrodka administracyjnego

i usługowego gminy, a jednocześnie podnoszą atrakcyjność Brzozowa i Trzebcza Szlacheckiego jako lokalnych centrów.

W strefie rolniczo-osadniczej działania inwestycyjne koncentrują się na poprawie jakości życia mieszkańców poprzez rozwój infrastruktury lokalnej. Obejmują one modernizację świetlic wiejskich, rozbudowę placów zabaw i siłowni plenerowych, a także wsparcie dla lokalnych klubów sportowych i stowarzyszeń. Modernizacja dróg gminnych w takich miejscowościach jak Trzebcz Szlachecki, Bągart czy Szymborno poprawia spójność przestrzenną i transportową strefy, ograniczając ryzyko marginalizacji obszarów peryferyjnych.

W strefie rolniczo-ekologicznej strategiczne znaczenie mają inwestycje związane z ochroną środowiska i adaptacją do zmian klimatu. Priorytetem jest budowa zbiornika retencyjnego w Kiełpiu, modernizacja oczyszczalni ścieków w Napolu oraz rozwój zielono-błękitnej infrastruktury w oparciu o oczka wodne, zadrzewienia śródpolne i systemy melioracyjne. Dodatkowo, wspieranie dużych inwestycji fotowoltaicznych oraz termomodernizacja budynków publicznych wpisują się w cele transformacji energetycznej i zwiększania odporności gminy na zmiany klimatu.

Projekty strategiczne stanowią narzędzie praktycznej realizacji wizji rozwoju – w strefie wielofunkcyjnej wzmacniają potencjał usługowy i integracyjny, w strefie rolniczo-osadniczej podnoszą jakość życia mieszkańców i dostępność infrastruktury, natomiast w strefie rolniczo-ekologicznej zapewniają ochronę zasobów naturalnych i zrównoważoną gospodarkę przestrzenną. W tej strefie priorytetem polityki przestrzennej jest łączenie funkcji produkcyjnych z ochroną środowiska: promowanie rolnictwa ekstensywnego, utrzymanie i ochrona oczek wodnych i systemów melioracyjnych, zachowanie gleb o wysokiej bonitacji oraz ograniczenie zabudowy do inwestycji związanych bezpośrednio z gospodarką rolną. Dzięki temu strefa rolniczo-ekologiczna pełni funkcję bufora środowiskowego i krajobrazowego, wzmacniającego odporność gminy na zmiany klimatu.

Hierarchia osadnicza gminy kształtuje się wokół Kijewa Królewskiego jako ośrodka głównego, Brzozowa i Trzebcza Szlacheckiego jako lokalnych centrów oraz pozostałych wsi pełniących funkcje rolniczo-mieszkaniowe. Polityka przestrzenna zakłada koncentrację nowej zabudowy w strefie wielofunkcyjnej i rolniczo-osadniczej, przy ograniczeniu presji na tereny rolniczo-ekologiczne.

Podstawą układu komunikacyjnego gminy pozostaje sieć dróg powiatowych i gminnych, zapewniających powiązania z Chełmem i Toruniem oraz z gminami powiatu chełmińskiego. Szczególne znaczenie mają drogi powiatowe prowadzące przez Brzozowo, Trzebcz i Płutowo, które stanowią główne osie transportowe i determinują dostępność przestrzenną całej gminy.

Polityka przestrzenna realizowana na terenie gminy Kijewo Królewskie zakłada racjonalne kształtowanie struktury użytkowania terenu oraz utrzymanie zintegrowanego ładu przestrzennego, z uwzględnieniem lokalnych uwarunkowań środowiskowych, społecznych i gospodarczych. Kluczowym elementem tego procesu jest unikanie rozpraszania zabudowy na tereny dotychczas niezurbanizowane oraz koncentracja nowej zabudowy w obrębie istniejących jednostek osadniczych. Takie podejście pozwala ograniczać zjawisko chaotycznej suburbanizacji, maksymalizować wykorzystanie już uzbrojonych terenów oraz lokować nowe inwestycje w miejscowościach o największym potencjale infrastrukturalnym. Działania te umożliwiają optymalizację kosztów utrzymania i rozbudowy infrastruktury technicznej oraz społecznej, a także wspierają harmonijny rozwój gminy.

#### Powiązania z dokumentami regionalnymi

##### *Plan zagospodarowania przestrzennego województwa kujawsko-pomorskiego*

Projekt planu ogólnego uwzględnia zapisy obowiązującego *Planu zagospodarowania przestrzennego województwa kujawsko-pomorskiego*, przyjętego uchwałą Sejmiku Województwa Kujawsko-Pomorskiego nr XI/135/2003 z dnia 26 czerwca 2003 r. Dokument ten stanowi nadrzędne ramy strategiczne, w których plan ogólny gminy Kijewo Królewskie został osadzony, zarówno pod względem kierunków rozwoju przestrzennego, jak i priorytetów ochrony środowiska oraz realizacji zadań publicznych o charakterze ponadlokalnym.

Na potrzeby planu ogólnego gminy Kijewo Królewskie przeprowadzono analizę inwestycji celu publicznego o znaczeniu ponadlokalnym zawartych w planie zagospodarowania przestrzennego województwa kujawsko-pomorskiego. Do najważniejszych z nich należą:

- zadanie 2. Ochrona gruntów o wysokiej przydatności dla rolnictwa przed zmianą użytkowania na cele nierolnicze
- zadanie 3. Utworzenie rezerwatów i parków kulturowych
- zadanie 39. Opracowanie programu ochrony środowiska wraz z planem gospodarki odpadami
- zadanie 40. Realizacja programu zwiększenia lesistości i zadrzewień w województwie kujawsko-pomorskim w latach 2001 – 2020
- zadanie 44. Ustanowienie i wdrożenie planów ochrony parków krajobrazowych: Doliny Dolnej Wisły, Tucholskiego i Wdeckiego
- zadanie 54. Wyprowadzenie tranzytowego ruchu kołowego poza zabytkowe układy urbanistyczne miast, w szczególności: Chełmno, Strzelno, Mogilno i Wąbrzeźno
- zadanie 134. Przebudowa drogi wojewódzkiej nr 550 - budowa obwodnicy m. Chełmno
- zadanie 193. Modernizacja i odbudowa rurociągów w Bajerzu (gm. Kijewo Królewskie) i w Nożycynie (gm. Jeziora Wielkie).

Położenie gminy w bezpośrednim sąsiedztwie Chełmna i Torunia powoduje silne powiązania funkcjonalne z miastem. Kijewo Królewskie pełni rolę zaplecza produkcji rolnej, przy czym znaczna część mieszkańców gminy dojeżdża do ościennych miast w celach zawodowych, edukacyjnych i usługowych. Plan województwa wskazuje, że Kijewo Królewskie znajduje się w strefie intensywnej gospodarki rolnej, gdzie dominuje indywidualna gospodarka rolnicza i ochrona terenów o wysokich walorach przyrodniczych, aby zachować równowagę między funkcjami osadniczymi a środowiskowymi.

Na poziomie planu ogólnego gminy Kijewo Królewskie realizacja celów z poziomu planu województwa jest możliwa poprzez uwzględnienie stref typowych dla ośrodków o znaczeniu lokalnym: strefy otwartej, gospodarczej, strefy wielofunkcyjnej z zabudową jednorodzinną, strefy zabudowy zagrodowej, strefy usług. Ośrodki gminne, koncentrujące potencjał lokalny powinny oferować zróżnicowane możliwości w szczególności w zakresie usług lokalnych zdrowia, oświaty, administracji publicznej, a także działalności pozarolniczej kultury, gospodarki i sportu na poziomie gminnym. Tego rodzaju strefy znalazły się w planie ogólnym gminy, umożliwiając kontynuację i przyszłą realizację wymienionych funkcji.

#### *Audyt krajobrazowy województwa kujawsko-pomorskiego*

W projekcie planu ogólnego uwzględniono także zapisy *Audyty krajobrazowego województwa kujawsko-pomorskiego*, przyjętego uchwałą nr LXI/851/2023 z dnia 25 września 2023 r. Na terenie gminy Kijewo Królewskie zidentyfikowano 8 krajobrazów, z których jeden uzyskał statusu krajobrazu priorytetowego (kod krajobrazu: 04-315.11-18). Audyt krajobrazowy formułuje rekomendacje i wnioski, ponieważ krajobrazy te położone są w całości lub częściowo na obszarach chronionych w rozumieniu art. 38a ust. 3 pkt 2 ustawy o planowaniu i zagospodarowaniu przestrzennym.

Wyznaczone strefy planistyczne w planie ogólnym gminy Kijewo Królewskie uwzględniają rekomendacje i wnioski zawarte w audycie krajobrazowym dla krajobrazów położonych w granicach obszarów chronionych. W planie ogólnym gminy Kijewo Królewskie tereny w granicach krajobrazów dla których sformułowane są rekomendacje i wnioski w audycie krajobrazowym włączono do strefy otwartej w celu ochrony obszarów o szczególnych walorach przyrodniczych oraz krajobrazowych przed niekontrolowaną ekspansją zabudowy zachowując integralność i naturalny charakter tych terenów. Należy podkreślić, iż wyznaczenie strefy otwartej nadal umożliwia wykorzystywanie terenów do celów rekreacyjnych, wypoczynkowych, jako tereny: lasu, zieleni naturalnej, ogrodów działkowych, wód. Ponadto w strefie otwartej mogą znajdować się elementy infrastruktury transportowej oraz tereny związane z infrastrukturą techniczną. Wyznaczenie strefy otwartej

pozwała na rozwój przestrzenny gminy nie narażając jednocześnie cennych terenów przyrodniczych na niekontrolowaną urbanizację.

#### Powiązania z dokumentami krajowymi i unijnymi

Plan ogólny uwzględnia priorytety i wytyczne wynikające z dokumentów krajowych, wspólnotowych oraz międzynarodowych dotyczących ochrony środowiska, ładu przestrzennego i zrównoważonego rozwoju. Wśród dokumentów międzynarodowych, do których odnosi plan, znajdują się m.in.:

- Konferencja ONZ w Rio de Janeiro (1992) – podstawowy akt definiujący zasady zrównoważonego rozwoju, na którym opiera się integracja polityki przestrzennej z celami społecznymi, środowiskowymi i gospodarczymi,
- Konwencja Berneńska – dotycząca ochrony gatunków dzikiej flory i fauny europejskiej oraz ich siedlisk,
- Protokół z Kioto, Protokół montreali, Protokół z Aarhus – odnoszące się do ograniczania emisji gazów cieplarnianych i zanieczyszczeń oraz zapewnienia dostępu do informacji o środowisku,
- Ramowa konwencja Narodów Zjednoczonych w sprawie zmian klimatu (UNFCCC) – której celem jest podejmowanie działań adaptacyjnych i ograniczających skutki zmian klimatycznych.

Na poziomie unijnym uwzględniono wytyczne zawarte w dyrektywach środowiskowych, w szczególności:

- Dyrektywa 92/43/EWG (tzw. siedliskowa) oraz Dyrektywa 2009/147/WE (ptasia) – podstawy prawne funkcjonowania sieci Natura 2000,
- Ramowa Dyrektywa Wodna (2000/60/WE) – w zakresie ochrony i zrównoważonego użytkowania zasobów wodnych,
- Dyrektywa odpadowa 2008/98/WE, Dyrektywa IPPC, Dyrektywa w sprawie emisji przemysłowych – dotyczące ochrony jakości powietrza i gospodarki odpadami.

Z chwilą przystąpienia Polski do Unii Europejskiej krajowe akty prawne zostały dostosowane do wymogów wspólnotowych, a zapisy planu ogólnego respektują te uwarunkowania, w szczególności w zakresie ochrony różnorodności biologicznej, jakości środowiska życia, planowania przestrzeni otwartych oraz efektywnego gospodarowania zasobami naturalnymi.

Dodatkowo, dokument uwzględnia kierunki strategiczne wynikające z aktualnych polityk i strategii Unii Europejskiej oraz Polski, w tym:

- Europejskiego Zielonego Ładu – szczególnie w zakresie neutralności klimatycznej, ochrony ekosystemów, zwiększenia retencji wody, adaptacji do zmian klimatu;
- Krajowej Strategii Rozwoju Regionalnego 2030 – w zakresie wspierania rozwoju zrównoważonych, odpornych i konkurencyjnych terytoriów;
- Polityki ekologicznej państwa 2030 – szczególnie w zakresie ochrony różnorodności biologicznej, przeciwdziałania presji inwestycyjnej na obszary chronione, ochrony klimatu oraz gospodarki niskoemisyjnej;
- Strategii na rzecz Odpowiedzialnego Rozwoju – w zakresie równoważenia rozwoju przestrzennego, poprawy jakości życia mieszkańców i zwiększenia odporności terenów wiejskich.

W planie ogólnym gminy Kijewo Królewskie przyjęto zasadę integracji celów środowiskowych z celami społecznymi i gospodarczymi oraz racjonalnego gospodarowania przestrzenią. Dokument ten wspiera ochronę środowiska, klimatu i zasobów naturalnych w skali lokalnej, przyczyniając się do poprawy jakości życia mieszkańców oraz zwiększenia odporności gminy na presję urbanizacyjną i skutki zmian klimatycznych. Tym samym plan ogólny pełni nie tylko funkcję narzędzia ładu przestrzennego, ale także stanowi istotny instrument wdrażania zobowiązań wynikających z krajowych, unijnych i międzynarodowych polityk w zakresie ochrony przyrody, krajobrazu i zrównoważonego rozwoju.



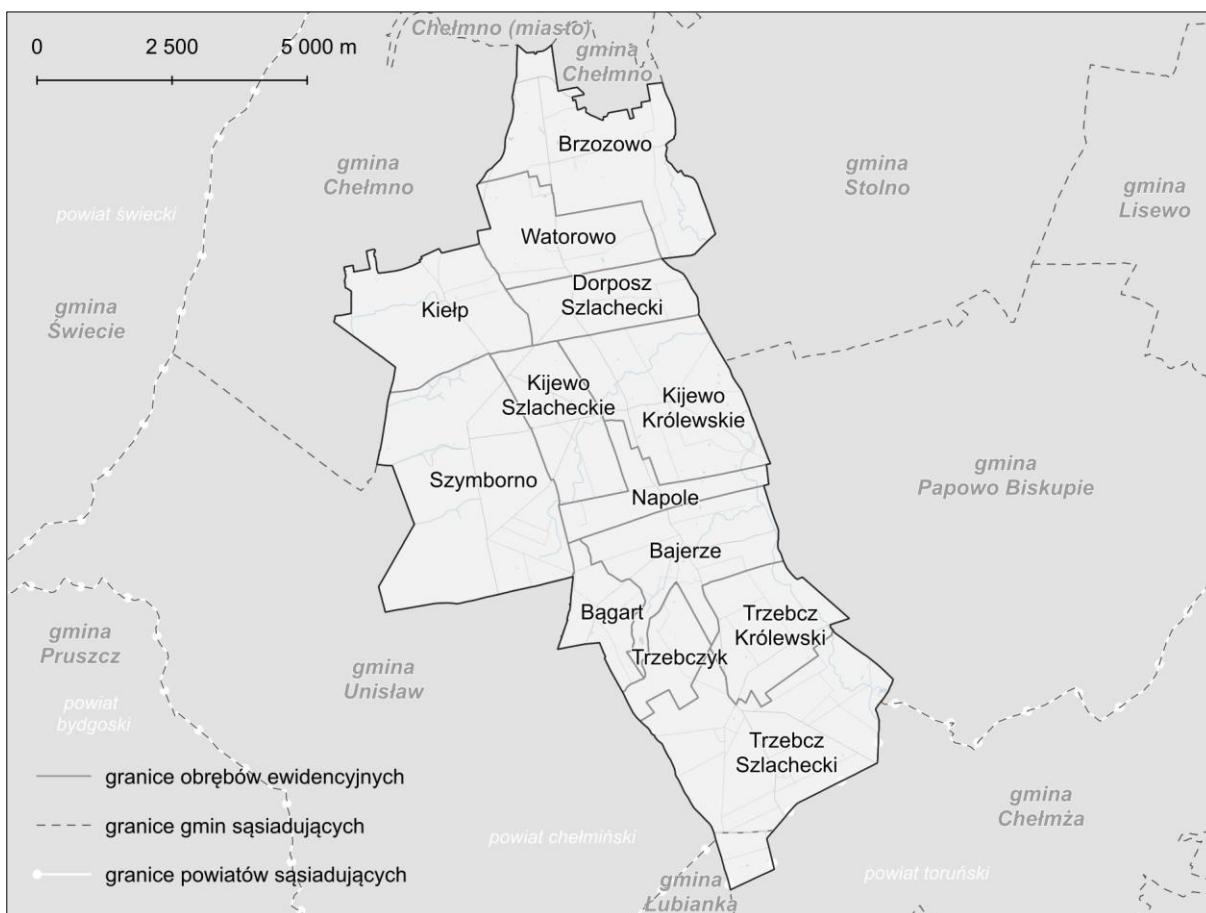
## 4. OPIS I OCENA STANU ŚRODOWISKA OBSZARU GMINY

Szczegółową charakterystykę stanu środowiska przyrodniczego gminy Kijewo Królewskie zawiera *Opracowanie ekofizjograficzne do planu ogólnego gminy Kijewo Królewskie*, sporządzone w styczniu 2025 r. W Prognozie stan i potencjalne zmiany środowiska przyrodniczego przedstawiono w formie syntezy.

### 4.1. Położenie, użytkowanie i zagospodarowanie terenu

Obszar opracowania obejmuje wiejską gminę Kijewo Królewskie, położoną na zachodzie powiatu chełmińskiego, w centralnej części województwa kujawsko-pomorskiego. Gmina graniczy z następującymi gminami powiatu chełmińskiego: od południowego – zachodu z gminą Unisław, od północy z miastem i gminą Chełmno, od wschodu z gminami Stolno i Papowo Biskupie oraz od południowego wschodu z gminą Chełmża i od południa z gminą Łubianka, położonymi w powiecie toruńskim.

Siedzibą władz gminnych jest miejscowość Kijewo Królewskie, położona około 10 km na południe od Chełmna. W bliskim zasięgu znajdują się większe ośrodki miejskie – Toruń (ok. 25 km) i Bydgoszcz (ok. 55 km), które odgrywają istotną rolę w rozwoju społeczno-gospodarczym regionu. Układ komunikacyjny gminy opiera się przede wszystkim na drodze wojewódzkiej nr 550 oraz gęstej sieci dróg powiatowych i gminnych, zapewniających powiązania z sąsiednimi jednostkami.



Rysunek 2. Położenie administracyjne gminy Kijewo Królewskie (źródło: PRG, geoportal.gov.pl)

Pod względem użytkowania przestrzeni gmina ma wyraźnie rolniczy charakter – dominują tu grunty orne o wysokiej klasie bonitacyjnej, stanowiące podstawę lokalnej gospodarki. Uzupełnieniem są tereny zabudowy wiejskiej, z przewagą funkcji mieszkaniowej i zagrodowej, a także tereny zieleni i kompleksy leśne zlokalizowane głównie w zachodniej części gminy. Wzdłuż doliny Wisły i jej zboczy rozciągają się tereny o wysokich walorach krajobrazowych i przyrodniczych, objęte różnymi formami ochrony.

## 4.2. Klimat i zjawiska atmosferyczne

Zgodnie z regionalizacją klimatyczną Polski, opracowaną przez A. Wosia (1999) teren gminy Kijewo Królewskie należy do regionu Chełmińsko-Toruńskiego (IX). Obszar ten charakteryzuje się umiarkowanym klimatem przejściowym, kształtowanym przez napływ zarówno mas powietrza oceanicznego, jak i kontynentalnego. Skutkuje to dużą zmiennością warunków pogodowych w ciągu roku – zimy są na ogół chłodne, a lata ciepłe, z częstymi okresami przejściowymi i dość dynamicznymi zmianami temperatury.

Warunki topoklimatyczne gminy są zróżnicowane i istotne z punktu widzenia zagospodarowania przestrzennego. Klimat lokalny kształtują przede wszystkim dolina Wisły i jej zbocza, doliny mniejszych cieków, a także mozaika terenów leśnych i otwartych pól uprawnych. Najkorzystniejsze warunki występują na obszarach płaskich i falistych, dobrze nasłonecznionych i przewietrzanych, co sprzyja lokalizacji zabudowy mieszkaniowej i usługowej. Mniej korzystne warunki klimatyczne panują w obniżeniach terenu i dolinach cieków, gdzie częściej tworzą się mgły, inwersje temperatury oraz zastoiska chłodnego powietrza – tereny te wymagają szczególnej uwagi przy planowaniu nowej zabudowy. Ważnym czynnikiem kształtującym warunki klimatyczne są kompleksy leśne, szczególnie w zachodniej części gminy, które wpływają na poprawę mikroklimatu, wilgotność powietrza i stabilizują glebę. Klimat gminy można generalnie znać za korzystny z punktu widzenia jakości życia oraz możliwości rozwoju.

## 4.3. Geomorfologia i rzeźba terenu

Pod względem geomorfologicznym obszar gminy znajduje się w obrębie dwóch odmiennych jednostek geomorfologicznych: doliny Wisły rozciągającej się na zachodzie gminy oraz wysoczyzny morenowej, obejmującej pozostałe tereny. Rzeźba terenu gminy cechuje się znacznym zróżnicowaniem wysokościowym, z maksymalną deniwelacją przekraczającą 70 m. Najniżej położone tereny znajdują się w dolinie Wisły, na wysokości około 25 m n.p.m., natomiast najwyższe punkty, zlokalizowane na wysoczyźnie morenowej w południowej części gminy, osiągają niemal 100 m n.p.m.

Dolina Wisły leży na wysokości 25–30 m n.p.m. Jest ona przecięta gęstą siecią rowów melioracyjnych, które skutecznie regulują poziom wód gruntowych. Dolina wcina się w wysoczyznę morenową na wysokość 60 m tworząc wyraźny załom.

Poziom wysoczyzny kształtuje się na wysokości 80–100 m n.p.m., a jej krawędzie są silnie porożcinane przez dolinki denudacyjne, parowy oraz młode rozcięcia erozyjne. Teren wysoczyzny jest przeważnie płaski, jednak w południowej części gminy przybiera formę falistą, z różnicami wysokości względnej dochodzącymi do 5 m. Wysokość wzrasta stopniowo z około 80–90 m n.p.m. na północy do blisko 100 m n.p.m. na południu. Wśród form wklęsłych wyróżnia się rynna subglacialna zajęta przez Frybę, która wcina się w powierzchnię wysoczyzny na głębokość 10–15 m.

Działalność antropogeniczna w gminie wpłynęła na pierwotną rzeźbę terenu, prowadząc do wyrównywania deniwelacji i niwelacji części form, głównie pod zabudowę mieszkaniową, usługową. W krajobrazie zachowały się wyraźne ślady działalności człowieka, takie jak nasypy drogowe i kolejowe. Zmiany ukształtowania wynikają również z eksploatacji kopalin.

Analizując zróżnicowanie spadków terenu w granicach gminy należy zauważyć, że największe nachylenie występuje w strefie krawędziowej doliny Wisły oraz na zboczach rynny subglacialnej, gdzie przekracza 8%. Na pozostałym obszarze spadki nie przekraczają 3–5%, co sprzyja zagospodarowaniu terenu i umożliwia realizację zabudowy i infrastruktury bez konieczności przeprowadzania skomplikowanych prac ziemnych czy dodatkowych zabezpieczeń przeciwoświsiskowych. Pomimo dużych deniwelacji, zgodnie z rejestrem prowadzonym przez Państwowy Instytut Geologiczny – Państwowy Instytut Badawczy (System Osłony Przeciwoświsiskowej – SOPO), w granicach gminy nie zidentyfikowano osuwisk ani terenów zagrożonych ruchami masowymi.

#### 4.4. Budowa geologiczna i gleby

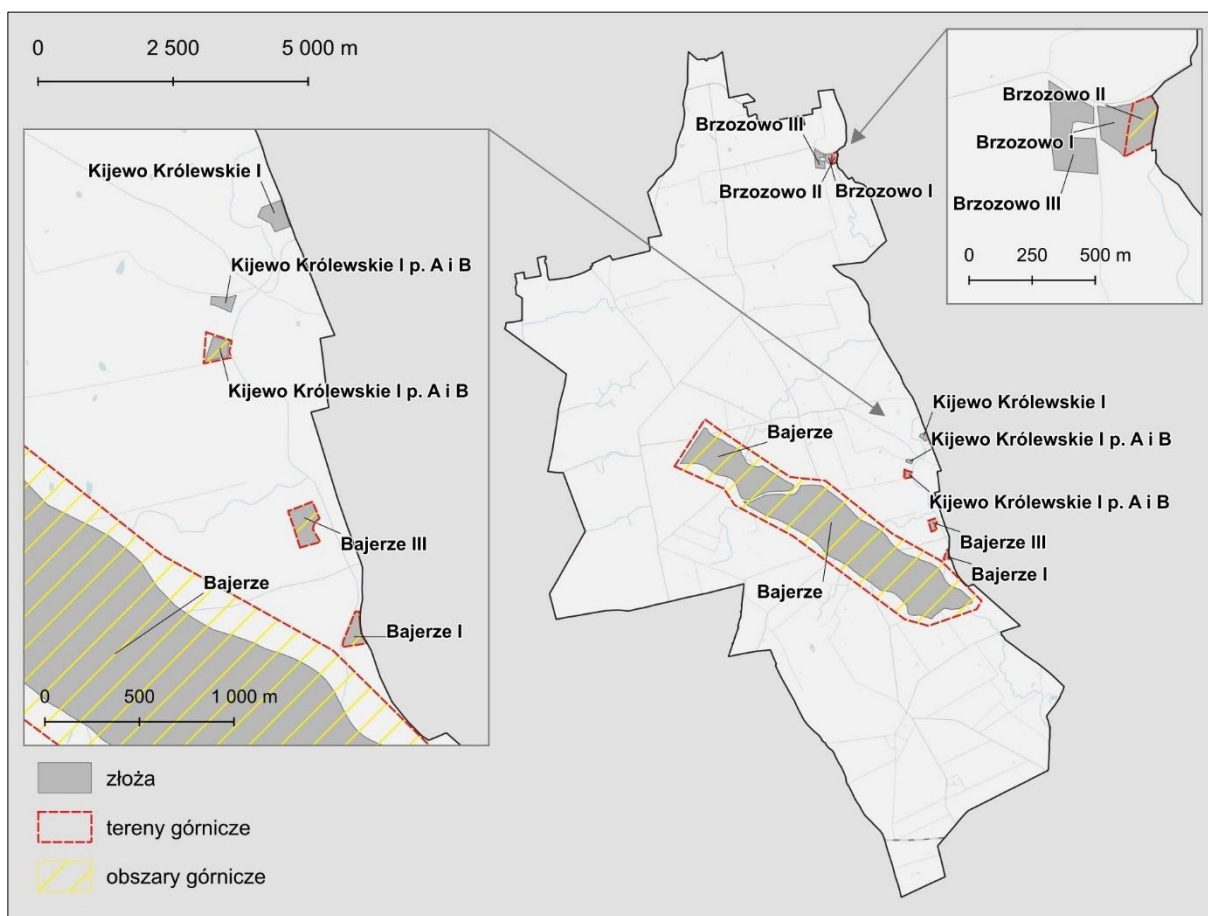
Z punktu widzenia planowania przestrzennego najważniejsze znaczenie mają najmłodsze utwory geologiczne. Położenie gminy na pograniczu wysoczyzny morenowej i doliny Wisły przyczynia się do zróżnicowania geologicznego oraz litologii osadów występujących na jej obszarze. Obszar gminy pokrywają osady czwartorzędowe, zarówno plejstoceny, jak i holoceny, których miąższość zmienia się w zależności od ukształtowania powierzchni podłoża.

Profil czwartorzędowy reprezentują serie glin zwałowych oraz piasków i żwirów budujące wysoczyznę morenową. Dno i krawędzie rynny subglacialnej wykorzystywanej przez Frybę, wyścielają piaski i żwiry wodnolodowcowe. Im bliżej doliny Wisły tym bardziej wzrasta miąższość serii piaszczystych, z których zbudowane są terasy, a ustępuje udział glin zwałowych w profilu geologicznym. Najmłodsze, holoceny, osady występują w dolinach rzecznych i zagłębieniach wytopiskowych. Są to przede wszystkim piaski i żwiry rzeczne tarasów zalewowych, mułki i ły, namuły piaszczyste i torfiaste, gytie i torfy, a także osady deluwialne wzdłuż zboczy wysoczyzny.

##### 4.4.1 Złoże, tereny i obszary górnicze

Baza danych geologicznych Midas zawiera informacje o 8 udokumentowanych złoże na terenie gminy w miejscowościach Bajerze, Napole, Kijewo Szlacheckie, Trzebcz Królewski, Szymborno, Brzozowo, Kijewo Królewskie. Obejmują one złoże kruszyw naturalnych – piasku i żwiru oraz gazu ziemnego.

W granicach gminy obecnie funkcjonuje 5 terenów górniczych o statusie „aktywny” w miejscowościach: Brzozowo, Bajerze, Kijewo Królewskie.

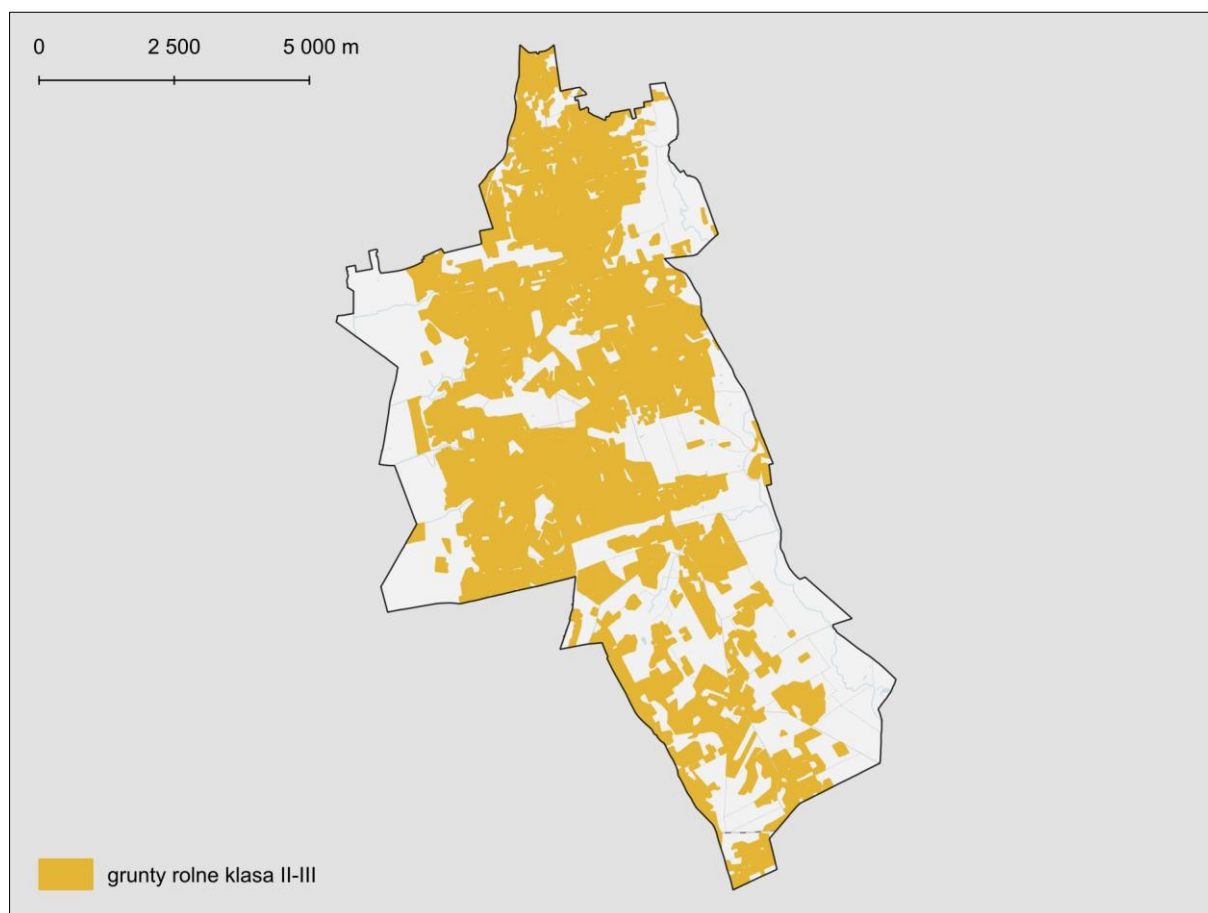


Rysunek 3. Surowce występujące w gminie Kijewo Królewskie (źródło: Midas, PIG)

#### 4.4.2 Warunki glebowe i zasoby agroekologiczne

Na wysoczyźnie morenowej przeważają gleby płowe i brunatnoziemne, wykształcone z glin oraz piasków gliniastych, z kolei w dolinie Wisły dominują gleby bielicoziemne (wyższe terasy) lub rdzawe. Ponadto w pradolinie, dolinach pozostałych cieków oraz w obniżeniach terenu występują gleby organiczne i organiczno-mineralne, o dużej zawartości materii organicznej, a jednocześnie ograniczonej wartości użytkowej z uwagi na wysoką wilgotność i niską nośność. Na terenach zabudowanych występują gleby urbizemne, silnie przekształcone mechanicznie i chemicznie w wyniku działalności budowlanej, często z domieszką zanieczyszczeń i materiałów obcych.

Tereny gminy należą do grupy terenów o korzystnej przydatności dla rolnictwa. Użytki rolne zajmują blisko 94% powierzchni gminy, a w strukturze użytkowania dominują grunty orne. Do najbardziej wartościowych gleb pod względem klasy bonitacyjnej należą gleby II-III klasy, które zajmują ponad 50% powierzchni gruntów ornych. W sąsiedztwie gleb III klasy występują gleby IV klasy bonitacyjnej (IVa i IVb), które zajmują około 35% powierzchni gruntów ornych. Na pozostałych terenach gminy przeważa mozaika gleb V i VI klasy bonitacyjnej. Gleby te są mniej urodzajne, często piaszczyste, żwirowe lub o ograniczonej zdolności retencji wody, co sprawia, że ich użytkowanie wymaga odpowiednich działań agrotechnicznych.



Rysunek 4. Lokalizacja gruntów rolnych II-III klasy na terenie gminy (źródło: EGİB)

#### 4.5. Wody podziemne

##### Opis wód podziemnych

Na obszarze gminy główne znaczenie użytkowe mają wody piętra czwartorzędowego. Na wysoczyźnie występują dwa pietra wodonośne, związane z piaskami interstadialnymi zlodowacenia Wisły (warstwa międzymorenowa) oraz serią piaszczysto-żwirową interglacjalną eemskiego (warstwa podglinowa). Podstawowe znaczenie użytkowe ma poziom wodonośny występujący w obrębie serii piaszczystej interglacjalnej eemskiego. Miąższość warstwy wodonośnej

waha się od 20 do 40 m i występuje na głębokości zwykle 50–100 m p.p.t. Na obszarze gminy występują zróżnicowane warunki hydrogeologiczne, co wpływa na potencjalną wydajność studni. W północnej części gminy, na obszarze na północ od Brzozowa, wydajność studni wynosi od 30 do 50 m<sup>3</sup>/h. W dolinie rzeki Fryby oraz w rejonie Szymborna potencjalna wydajność wzrasta do 50–70 m<sup>3</sup>/h. Natomiast w pasieciągającym się od Brzozowa przez Dorposz Szlachecki, Kijewo Królewskie i Bajerze, wydajność może osiągać nawet 70–120 m<sup>3</sup>/h. Zwierciadło wody ma w przewodzie charakter subartezyjski i występuje na wysokości 50–30 m n.p.m.

Poziom dolinny tworzą holoceny aluwialne piaski i żwiry rzeczne pozostające w bezpośrednim kontakcie hydraulicznym z serią piaszczystą eemu oraz lokalnie subglacialnymi piaskami zlodowaceń środkowopolskich. Miąższość warstwy wodonośnej dochodzi do 40 m. Charakteryzuje się dobrymi parametrami hydrogeologicznymi, potencjalna wydajność studni wynosi 50–70 m<sup>3</sup>/h. Zwierciadło wody jest zazwyczaj swobodne lub lekko napięte, występuje płytko pod powierzchnią terenu, na głębokości do 5 m, sporadycznie więcej

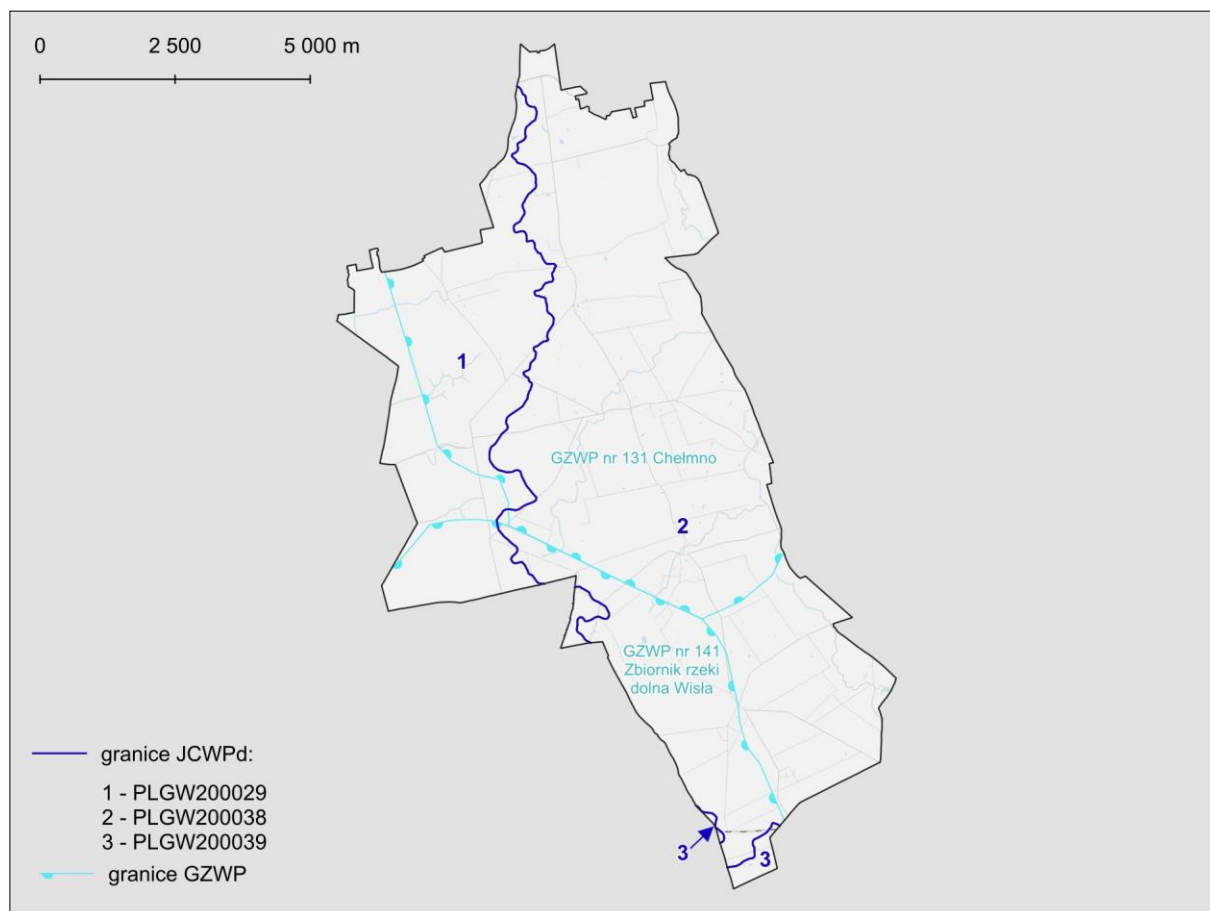
### Ujęcia wód

Na obszarze gminy funkcjonują obecnie dwa gminne ujęcia wód podziemnych wraz ze stacjami uzdatniania wody w Bajerzu i Brzozowie. Dla tych ujęć ustanowiono strefy ochrony bezpośredniej, a zasady gospodarowania terenami w strefach ochronnych określają pozwolenia wodno-prawne oraz ustawa Prawo wodne.

### GZWP i JCWPd

Północna część gminy Kijewo Królewskie znajduje się w granicach Głównego Zbiornika Wód Podziemnych (GZWP) nr 131 Chełmno, z kolei południowo zachodnia leży w zasięgu GZWP nr 141 Zbiornik rzeki dolna Wisła.

Zgodnie z obowiązującym podziałem Polski na 174 jednolitych części wód podziemnych (JCWPd), obszar gminy znajduje się w zasięgu JCWPd nr 29, JCWPd nr 38 oraz JCWPd nr 39.



**Rysunek 5. Położenie gminy Kijewo Królewskie na tle JCWPd i GZWP**  
(źródło: Państwowy Instytut Geologiczny, geoportal.gov.pl)



#### 4.6. Wody powierzchniowe

##### Opis wód powierzchniowych

Gmina Kijewo Królewskie położona jest w dorzeczu Wisły i odwadniana jest przez system cieków związanych z Frybą (Borowiną), będącą prawobrzeżnym dopływem Wisły. Do głównych dopływów Fryby na terenie gminy należą: Dopływ spod Kijewa Szlacheckiego oraz Dopływ z Bajerzy. Na obszarze gminy nie występują jeziora czy większe oczka wodne.

Na obszarach o wysokim poziomie zalegania wód gruntowych utworzono sieć urządzeń melioracji szczegółowych – rowów melioracyjnych. Największe zagęszczenie tego typu urządzeń występuje w dolinie Wisły.

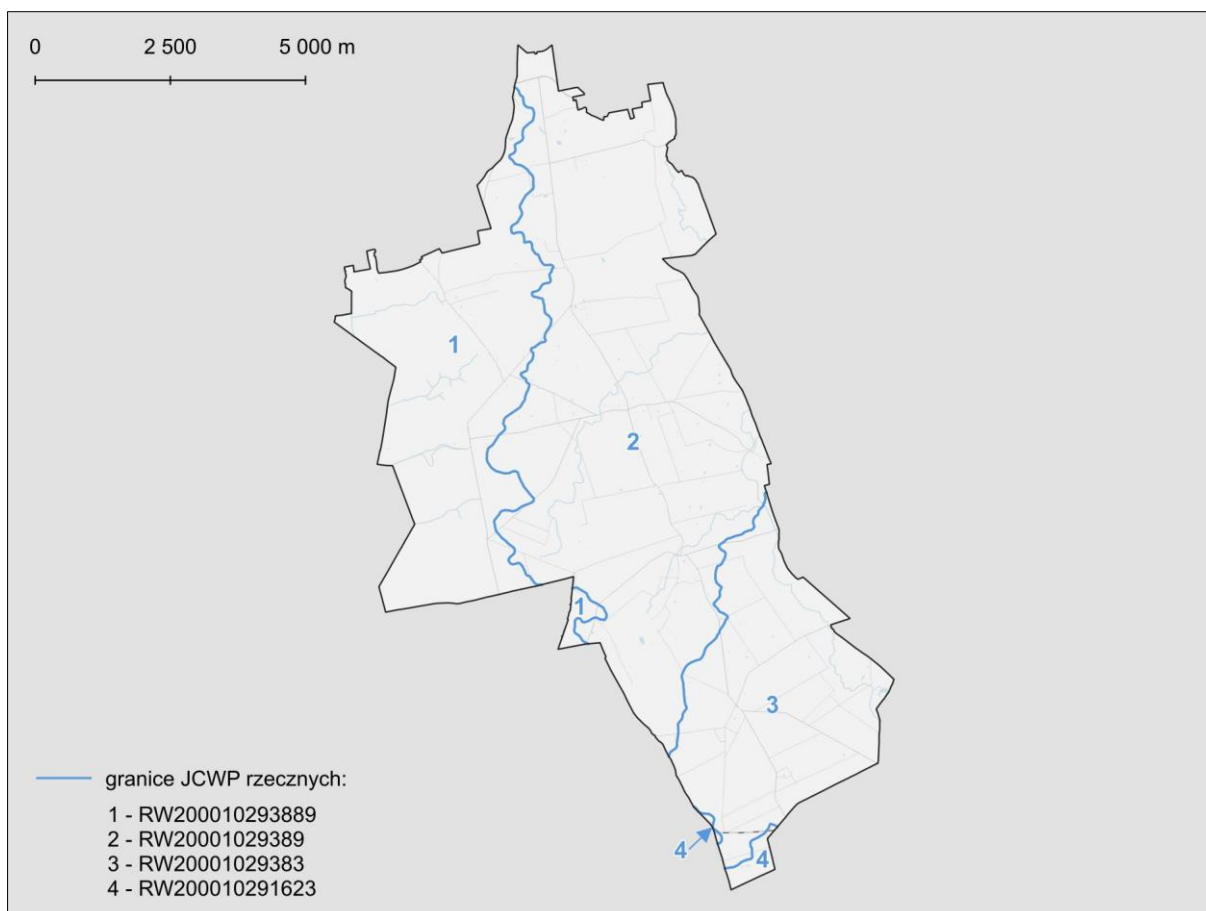
##### JCWP

Na obszarze gminy Kijewo Królewskie wyodrębniono cztery jednolite części wód powierzchniowych (JCWP). Jednolite części wód są podstawą identyfikacji zagrożeń środowiskowych, prowadzenia monitoringu środowiskowego oraz działań zaradczych dotyczących poprawy niewystarczającego stanu ekologicznego.

**Tabela 2. Wykaz JCWP występujących na obszarze gminy Kijewo Królewskie**

Lp.	Kod JCWP	Nazwa JCWP	Typ JCWP	Status JCWP
1	RW200010293889	Trynka	potok lub strumień nizinny piaszczysty	silnie zmieniona część wód
2	RW20001029389	Fryba z Dopływem z Bajerzy do ujścia	potok lub strumień nizinny piaszczysty	naturalna część wód
3	RW20001029383	Fryba do Dopływu z Bajerzy	potok lub strumień nizinny piaszczysty	
4	RW200010291623	Struga Łysomicka ze Strugą Papowską Małą	potok lub strumień nizinny piaszczysty	

Źródło: na podstawie danych Regionalnego Zarządu Gospodarki Wodnej w Gdańsku



**Rysunek 6. Rozmieszczenie Jednolitych Części Wód Powierzchniowych w granicach gminy Kijewo Królewskie (opracowano na podstawie Mapy Podziału Hydrograficznego Polski, KZGW)**

### Obszary szczególnego zagrożenia powodzią

Dane udostępniane przez Państwowe Gospodarstwo Wodne Wody Polskie wskazują, iż na terenie gminy nie występują obszary szczególnego zagrożenia powodzią. Na obszarze gminy występują jedynie obszary narażone na zalanie w przypadku zniszczenia lub uszkodzenia wału przeciwpowodziowego. Wystąpienie tam powodzi nie będzie wiązało się ze skutkami ekonomicznymi, w postaci uszkodzeń zabudowy czy infrastruktury technicznej. Narażone na zalanie są zmeliorowane użytki rolne w dolinnej części gminy.

## **4.7. Szata roślinna i świat zwierzęcy**

### Szata roślinna

Flora gminy charakteryzuje się umiarkowanym zróżnicowaniem. Występują tu ekosystemy wodne, torfowiskowe, łąkowe oraz leśne uzupełnione przez zbiorowiska synantropijne (segetalne na polach uprawnych i ruderalne na nieużytkowanych terenach). Uzupełnieniem struktury przyrodniczej są tereny zieleni urządzonej.

Na terenach użytkowanych rolniczo występują uprawy z towarzyszącymi gatunkami segetalnymi i ruderalnymi. Istotną rolę przyrodniczą pełnią zadrzewienia i zakrzaczenia śródpolne, miedze oraz szpalery drzew, które tworzą wyspy biocenotyczne i poprawiają warunki siedliskowe dla fauny. Elementy te pełnią funkcje wiatro- i glebochronne, zwiększają bioróżnorodność, wspierają lokalne ciągi migracyjne zwierząt oraz pozytywnie wpływają na estetykę i produktywność terenów rolnych.

Zbiorowiska półnaturalne otwartych łąk, pastwisk i muraw są nieodłącznym elementem w krajobrazie doliny Wisły i obniżeń na terenie gminy. Obecnie są to zbiorowiska łąkowe z dużym udziałem pospolitych gatunków roślin (głównie traw) takich jak: wiechlina łąkowa, wiechlina zwyczajna, kostrzewa czerwona, rajgras wyniosły, cykoria podróżnik, chaber bławatek, szczaw zwyczajny, maruna bezwonna, świerzbica polna, marchew zwyczajna, wyka ptasia. Skład gatunkowy łąk jest częściowo wynikiem takich praktyk, jak koszenie, wypas, regulacja stosunków wodnych czy podsiewanie szlachetnych gatunków paszowych. Działania te, mimo swojej użyteczności, mogą prowadzić do zubożenia różnorodności florystycznej, co negatywnie wpływa na lokalne ekosystemy. Niemniej jednak ekosystemy łąkowe pozostają istotnym elementem przyrodniczym gminy.

Istotnym typem zbiorowisk gminy pomimo zajmowania niewielkich powierzchni są zbiorowiska leśne. Największe pod względem powierzchniowe zwarte tereny leśne zlokalizowane są na zachodzie gminy, w strefie krawędziowej doliny Wisły w okolicy Kiełpia, Płutowa i Szymborna. Ponadto niewielkie płyty lasów występują w obrębie rynny polodowcowej, zajętej przez Frybę a także w części dolinnej. Na wysoczyźnie dominują lasy świeże i mieszane, w tym cenne siedliska grądów środkowoeuropejskich i subkontynentalnych. Drzewostan tych lasów jest różnorodny i obejmuje graby, dęby szypułkowe, buki, lipy drobnolistne, klony, jesiony, brzozy, oraz sosny. W części dolinnej występują olsy, których drzewostan tworzą olsze z domieszką sosny i brzozy.

Na szczególną uwagę zasługują zbiorowiska roślinności kserotermicznej porastające strefę zboczną doliny Wisły. Spotkać tu można gatunki chronione, takie jak miłek wiosenny czy trawy z rodziny ostnicowatych, które są charakterystyczne dla suchych i nasłonecznionych siedlisk.

W sąsiedztwie rowów melioracyjnych, cieków i nielicznych oczek wodnych rozwija się roślinność nadwodna, zbiorowiska szuwarowe, trzcinowiska.

Naturalna flora wzbogacona została przez gatunki rosnące w układach antropogenicznych, takich jak parki podworskie w miejscowościach: Bajerze, Dorposz Szlachecki, Kijewo Szlacheckie, Kosowizna, Napole, Płutowo, Szymborno, Trzebcz Królewski i Trzebcz Szlacheckim, zieleń cmentarna, sady i ogrody przydomowe, a także zieleń towarzysząca ciągom komunikacyjnym. Są to tereny wspomagające system przyrodniczy gminy, które pełnią szereg funkcji – estetyczną, izolacyjną, higieniczną.

### Fauna

Pod względem faunistycznym obszar gminy Kijewo Królewskie charakteryzuje się umiarkowanym zróżnicowaniem gatunkowym, porównywalnym do terenów sąsiednich. Fauna jest związana przede wszystkim z terenami leśnymi oraz agrocenozami, wśród których kluczowe ostoje bioróżnorodności stanowią Nieliczne oczka wodne, doliny cieków wodnych przecinające pola uprawne, a także terenami podmokłymi i zmeliorowanymi w dolinie Wisły.

Całą gminę zaliczyć można do obszarów bytowania ornitofauny, której liczni przedstawiciele zasiedlają zarówno miejsca w pobliżu siedzib ludzkich, jak i zarośla szuwarowe czy zwarte kompleksy leśne. Na obszarze gminy pospolicie występują różne gatunki ptactwa wodnego, takie jak kaczki. Na terenach otwartych, rolnych można obserwować szeroko rozpowszechnione i liczne na terenie całego kraju gatunki takie jak: skowronek, mazurek, bażant. Tereny leśne i zadrzewione stanowią miejsce żerowania i gniazdowania takich gatunków jak: bogatka modraszka, sikora uboga. W grupie ptaków szponiastych odnotowano gatunki takie jak myszołów zwyczajny, bielik, krogulec, kobuz żerujące na polach. Sąsiedztwo zabudowań wykorzystują często przedstawiciele bociana białego, jak i mniejsi przedstawiciele jaskółkowatych, sroki czy wrony.

Różnorodność siedlisk, obejmująca lasy, ekosystemy wodne, łąki oraz tereny uprawne, sprzyja bogactwu gatunkowemu owadów. Licznie występują tu trzmiele, motyle, w tym karłatek ryska, dostojka i bielinek kapustnik, a także mrówki rudnice, chrząszcze i ważki.

Z siedliskami dobrze uwilgotnionymi związane są objęte ochroną gatunkową płazy i gady. Na obszarze gminy odnotowano występowanie pospolitych gatunków płazów, takich jak żaby i traszki. Płazy są bardzo ważnym elementem ekosystemów. Ze względu na wysoką wrażliwość na zanieczyszczenia gleby i wód są drobnymi wskaźnikami stanu czystości środowiska. Wśród gadów stwierdzono obecność zaskrońca, żmii zygzakowatej oraz jaszczurki zwinki.

Na obszarze gminy dominują gatunki ssaków występujące powszechnie w regionie. Tereny leśne są siedliskiem lub znajdują się w zasięgu migracji m.in. większej zwierzyny płowej, jak jeleni, sarna czy dzik, a także mniejszych ssaków jak np. lisy, tchórze czy borsuki. W płatach zadrzewień śródpolnych możliwe jest występowanie raczej mniejszej zwierzyny. Na otwartych powierzchniach, terenach rolnych, występować mogą zające, a także gryzonie, takie jak np. mysz polna i kret.

Fauna gminy jest integralnie związana z lokalnym systemem przyrodniczym, którego podstawą są korytarze ekologiczne umożliwiające migrację zwierząt i zachowanie ciągłości siedlisk. Szczególnie znaczenie mają ekosystemy wodne i leśne – rzeka Fryba wraz z dopływami tworzy lokalny korytarz ekologiczny powiązany z krajowym systemem doliny Wisły, pełniąc funkcję osi migracyjnej dla wielu gatunków ptaków i drobnych ssaków. Wody płynące i stojące stanowią lokalne ostoje bioróżnorodności, sprzyjając migracjom organizmów wodnych, wodno-łądowych i błotnych.

Na poziomie lokalnym funkcję korytarzy ekologicznych pełnią także doliny mniejszych cieków, rowy melioracyjne, pola uprawne oraz tereny podmokłe, które zapewniają łączność między siedliskami. Uzupełnienie tego systemu stanowią mikrowęzły ekologiczne – tereny zieleni urządzonej (parki, zieleń cmentarna, aleje drzew), zadrzewienia śródpolne oraz pasy roślinności wzdłuż dróg, które zwiększają ciągłość przyrodniczą i poprawiają jakość środowiska lokalnego.

#### **4.8. Obszary cenne przyrodniczo objęte formą ochroną przyrody**

W granicach gminy występują następujące formy ochrony przyrody powołane w oparciu o ustawę o ochronie przyrody oraz prawo wspólnotowe:

- Obszar Natura 2000 Zbocza Płutowskie PLH040040;
- Chełmiński Parki Krajobrazowy;
- rezerwat przyrody:
  - o Zbocza Płutowskie,
  - o Płutowo;
- pomniki przyrody.



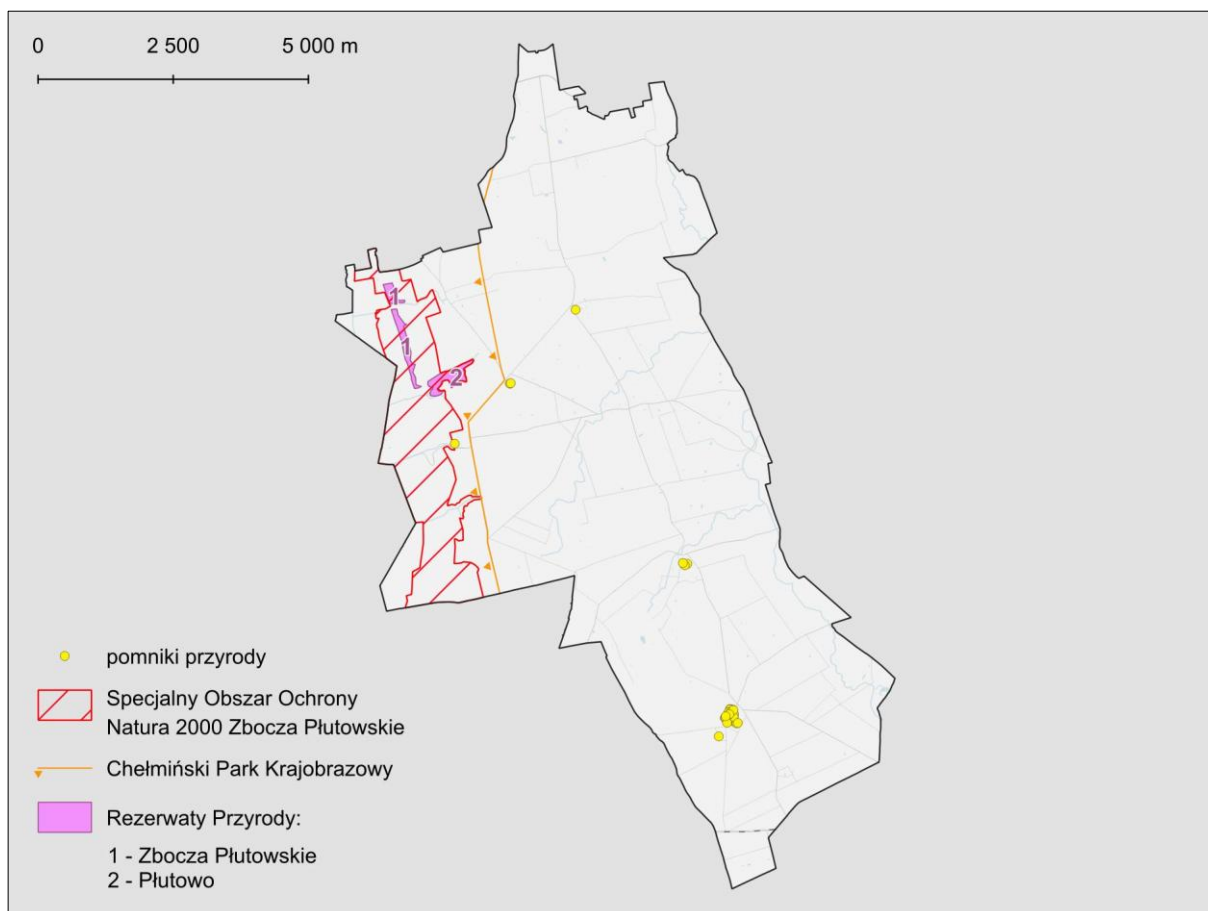
## OBSZARY NATURA 2000

(opis wg Standardowego formularza danych, POŚ dla powiatu chełmińskiego)

**Specjalny Obszar Ochrony Siedlisk Zbocza Płutowskie (PLH040040)** obejmuje głównie strome zbocza strefy krawędziowej Doliny Dolnej Wisły, nachylone do 30° i wzniesione do 60 m ponad dno doliny. Charakterystyczną jego cechą jest zatem specyficzna rzeźba terenu i znaczne deniwelacje. Ponadto w jego granicach leży szereg śródpolnych, naturalnie wykształconych, zalesionych parowów, wcinających się w przyległą wysoczyznę morenową. Niektóre fragmenty wysoczyzny są użytkowane rolniczo. Granice obszaru obejmują też użytkowane rolniczo fragmenty dna doliny Wisły, wykorzystywane jako grunty orne lub użytki zielone. Łąki są przeważnie intensywnie zagospodarowane. W niektórych miejscach spotyka się małe płaty łągu wierzbowego i ziołorośla.

Strome zbocza doliny są dobrze naświetlone, co sprzyja występowaniu tu licznych gatunków roślin i zwierząt termofilnych. Istniejące tu szlaki migracyjne roślin przyczyniły się do zachowania się na tym terenie wielu rzadkich, zagrożonych i chronionych gatunków. Występują tutaj jedne z lepiej zachowanych powierzchni muraw kserotermicznych w regionie. Murawom towarzyszą ciepłolubne zarośla, często również bogate gatunkowo. W parowach zachowały się lasy liściaste o cechach naturalnych. Do nich należą fitocenozy tzw. grądu zboczowego, czyli lasu klonowo-lipowego. Na dnie parowów można spotkać płaty łągu wiązowo-jesionowego. Obecność cienistych lasów obok kserotermicznych muraw bardzo podnosi różnorodność florystyczną i faunistyczną tego obszaru.

Dla obszaru przyjęto plan zadań ochronnych oraz plan ochrony Zarządzeniem Regionalnego Dyrektora Ochrony Środowiska w Bydgoszczy z dnia 27 czerwca 2023 r. w sprawie ustanowienia planu zadań ochronnych dla obszaru Natura 2000 Zbocza Płutowskie PLH040040.



Rysunek 7. Prawne formy ochrony przyrody na terenie gminy Kijewo Królewskie (źródło: Geoserwis GDOŚ)

## PARKI KRAJOBRAZOWE

(opis wg Geoserwis GDOŚ)

Obszar gminy Kijewo Królewskie znajduje się w obrębie Zespołu Parków Krajobrazowych nad Dolną Wisłą, w skład którego wchodzi: Chełmiński Park Krajobrazowy oraz położone poza granicami gminy: Nadwiślański Park Krajobrazowy, Park Krajobrazowy Góry Łosiowe. Zespół powstał w celu ochrony największej Wisły wraz z przyległymi łąkami, polami starorzeczami i lasami łęgowymi oraz wysokich, stromych zboczy wysoczyzn morenowych, które porożcinane licznymi i głębokimi parowami, porośnięte gradami zboczowymi i roślinnością kserotermiczną stanowią charakterystyczny dla parku krajobraz. Występuje tu ponad 1000 gatunków roślin naczyniowych, między innymi: ostnica Jana, ostnica włosowata, miłek wiosenny, zawilec wielkokwiatowy, salwina pływająca. Przedmiotem ochrony są także wartości kulturowe charakterystyczne dla regionu Doliny Dolnej Wisły – pozostałości osadnictwa mennonitów z XVII w., po którym zachowały się charakterystyczne zagrody przygotowane na okresowe zalewy Wisły.

**Chełmiński Park Krajobrazowy** utworzony został na mocy Rozporządzenia nr 11/98 Wojewody Toruńskiego z dnia 15 maja 1998 r. w sprawie utworzenia Chełmińskiego Parku Krajobrazowego. Rozporządzenie zostało kilkakrotnie zmienione, a obecnie obszar funkcjonuje na mocy Rozporządzenia Nr 7/2009 Wojewody Kujawsko-Pomorskiego z dnia 13 maja 2009 r. zmieniającego rozporządzenie w sprawie Chełmińskiego Parku Krajobrazowego.

## REZERWATY PRZYRODY

(opis wg Geoserwis GDOŚ)

**Zbocza Płutowskie** zajmuje obszar o powierzchni 34,70 ha. Celem ochrony jest zachowanie zespołów roślinności stepowej z udziałem miłka wiosennego. Ochronie czynnej podlega obszar, który stanowią oddziały: 190 b, c, d, Leśnictwa Chełmno, Nadleśnictwo Jamy oraz oddziały: 278 b, c, d, 280 a, c, d, k, Leśnictwa Raciniewo, Nadleśnictwo Toruń, a pozostały obszar rezerwatu podlega ochronie ścisłej. Rezerwat położony jest na terenie obszaru Natura 2000 mającego znaczenie dla Wspólnoty Zbocza Płutowskie PLH040040.

Utworzony został na mocy Zarządzenia Ministra Leśnictwa i Przemysłu Drzewnego z dnia 16 stycznia 1963 r. w sprawie uznania za rezerwat przyrody (M.P. z 1963 r. Nr 18, poz. 103). Obecnie obszar funkcjonuje na mocy Zarządzenia Regionalnego Dyrektora Ochrony Środowiska w Bydgoszczy z dnia 12 września 2022 r. zmieniające zarządzenie w sprawie rezerwatu przyrody „Zbocza Płutowskie” (Dz. Urz. z 2022 r. poz. 4634).

Dla rezerwatu w 2022 r. ustanowiono plan ochrony, w którym działania ochronne obejmują ekstensywne użytkowanie muraw kserotermicznych, usuwanie inwazyjnego gatunku obcego – nawłoci późnej w murawach, powstrzymywanie sukcesji naturalnej na murawach, cofanie sukcesji naturalnej, usunięcie obcego geograficznie gatunku - lilak pospolity, powstrzymywanie sukcesji naturalnej, powiększenie powierzchni potencjalnych siedlisk barczatki kataks.

**Płutowo** zajmuje obszar o powierzchni 17,96 ha. Celem ochrony jest zachowanie ze względów naukowych i dydaktycznych lasu mieszanego (grąd środkowoeuropejski i subkontynentalny) występującego na zboczach parowu z bardzo zróżnicowanymi pod względem składu gatunkowego drzewostanami. Ochronie ścisłej podlega cały obszar rezerwatu. Rezerwat położony jest częściowo na terenie obszaru Natura 2000 mającego znaczenie dla Wspólnoty Zbocza Płutowskie PLH040040.

Utworzony został na mocy Zarządzenia Ministra Leśnictwa i Przemysłu Drzewnego z dnia 10 lipca 1956 r. w sprawie uznania za rezerwat przyrody (M.P. z 1956 r. Nr 65, poz. 762). Obecnie obszar funkcjonuje na mocy Zarządzenia Regionalnego Dyrektora Ochrony Środowiska w Bydgoszczy z dnia 29 stycznia 2016 r. w sprawie rezerwatu przyrody "Płutowo" (Dz. Urz. z 2016 r. poz. 510).

Dla rezerwatu w 2011 r. ustanowiono plan ochrony, w którym działania ochronne obejmują ustawienie tablic informacyjnych o charakterze edukacyjnym.

## POMNIKI PRZYRODY

Zgodnie z Centralnym Rejestrem Form Ochrony Przyrody w granicach gminy Kijewo Królewskie znajduje się obecnie 9 **pomników przyrody** ożywionej (pojedyncze drzewa i grupy drzew).

### **4.9. Jakość środowiska oraz jego zagrożeń wraz z identyfikacją źródeł tych zagrożeń**

#### **4.9.1 Powietrze atmosferyczne**

Ze względu na rodzaj i zasięg wyróżnia się trzy bazy emisji: powierzchniową pochodzącą z niskiej emisji z ogrzewania mieszkań i domów, liniową związaną z transportem drogowym oraz punktową pochodzącą ze źródeł przemysłowych, technologicznych i energetycznych.

Na terenie gminy, podobnie jak w innych gminach o charakterze rolniczo-osadniczym, głównym źródłem zanieczyszczeń powietrza jest tzw. emisja niska, wynikająca z indywidualnego ogrzewania budynków mieszkalnych, usługowych i obiektów gospodarskich. W większości przypadków wykorzystuje się węgiel i drewno, a w niektórych gospodarstwach także paliwa niskiej jakości. Powoduje to wzrost stężeń pyłów zawieszonych (PM<sub>10</sub>, PM<sub>2,5</sub>), tlenków siarki i azotu, tlenku węgla oraz wielopierścieniowych węglowodorów aromatycznych, w tym benzo(a)pirenu. Problem nasila się w okresie zimowym, zwłaszcza w zwartej zabudowie wiejskiej, gdzie przewietrzanie jest ograniczone.

Obszar gminy położony jest z dala od głównych szlaków komunikacyjnych, takich jak drogi krajowe, które charakteryzują się wysokim natężeniem ruchu pojazdów, w tym ciężarowych, które mają istotny wpływ na jakość powietrza. Najważniejsze dla dostępności komunikacyjnej pozostają droga wojewódzka nr 550 oraz drogi powiatowe i gminne, dzięki czemu wpływ transportu na jakość powietrza pozostaje niewielki. Największe stężenia zanieczyszczeń, takich jak tlenki azotu, tlenek węgla, czy węglowodory, występują lokalnie w bezpośrednim sąsiedztwie tras komunikacyjnych.

Na terenie gminy nie występują duże zakłady przemysłowe, które mogłyby w istotny sposób wpływać na stan powietrza. Istniejące obiekty usługowe i produkcyjne, dzięki stosowaniu nowoczesnych technologii ograniczających emisję, nie generują znaczących uciążliwości środowiskowych.

Podając za *Roczną oceną jakości powietrza w województwie kujawsko-pomorskim za rok 2024*, na obszarze całego województwa dotrzymane zostały poziomy dopuszczalne pyłu zawieszonego PM<sub>10</sub> i PM<sub>2,5</sub>, natomiast poziom docelowy benzo(a)pirenu zawartego w pyłe zawieszonym PM<sub>10</sub> został przekroczony w trzech strefach: aglomeracja bydgoska, miasto Włocławek i strefa kujawsko-pomorska, do której zalicza się obszar gminy. Przekroczenie to było głównie spowodowane emisją związaną z indywidualnym ogrzewaniem budynków.

Zaliczenie do strefy C skutkuje koniecznością sporządzenia programu ochrony powietrza, jeśli wcześniej nie powstał. Uchwałą nr LIX/804/23 z dnia 26 czerwca 2023 r. Sejmik Województwa Kujawsko-Pomorskiego zatwierdził nowy Program ochrony powietrza w zakresie pyłu zawieszonego PM<sub>10</sub>, PM<sub>2,5</sub> oraz benzo(a)pirenu dla strefy kujawsko-pomorskiej – aktualizacja. W programie przedstawiono podstawowe kierunki działań niezbędnych do przywracania standardów jakości środowiska wraz z harmonogramem rzeczowo-finansowym planowanych działań i wykazem podmiotów, do których te obowiązki są skierowane.

Podsumowując, jakość powietrza na obszarze gminy jest kształtowana głównie przez emisję niską. Niski stopień uprzemysłowienia oraz oddalenie od szlaków tranzytowych warunkuje generalnie dobry stan jakości powietrza. Korzystnie na jakość powietrza wpływają tereny leśne oraz otwarte tereny rolne wpływające na jego renowację.

#### **4.9.2 Degradacja gleb i powierzchni ziemi**

Pojęcie degradacji gleby obejmuje wszystkie negatywne zmiany w środowisku glebowym skutkujące zmniejszeniem jego aktywności chemicznej, biologicznej i fizycznej, a co za tym idzie żyzności

i produktywności. Degradacja może być skutkiem zarówno działalności antropogenicznej, jak i zjawisk naturalnych.

Źródłem degradacji powierzchni ziemi na obszarze gminy są tereny rolnicze. Intensywne zabiegi agrotechniczne, zwłaszcza na obszarach falistych, mogą prowadzić do erozji gleby i wypłukiwania związków biogeny i innych zanieczyszczeń do wód powierzchniowych i podziemnych, co skutkuje eutrofizacją cieków. Z tego względu istotne jest stosowanie zasad dobrej praktyki rolniczej, ograniczających straty glebowe i chroniących wrażliwe ekosystemy wodno-gruntowe.

Kolejnym źródłem przekształceń powierzchni ziemi jest eksploatacja kruszyw naturalnych. Do przeobrażeń powierzchni ziemi prowadzi również nielegalna eksploatacja surowców mineralnych przez mieszkańców.

Na terenie gminy Kijewo Królewskie procesy urbanizacyjne mają charakter umiarkowany i koncentrują się głównie w większych wsiach – Kijewie Królewskim, Brzozowie, Trzebczyku i Trzebczu Szlacheckim oraz wzdłuż głównych ciągów komunikacyjnych, przede wszystkim drogi wojewódzkiej nr 550. Nowa zabudowa mieszkaniowa i usługowa rozwija się w sąsiedztwie istniejących zabudowań, co sprzyja porządkowaniu struktury przestrzennej, ale jednocześnie prowadzi do przekształceń środowiska. Uszczelnianie powierzchni gruntów zmniejsza naturalną infiltrację i zwiększa odpływ powierzchniowy, co może wpływać na lokalny bilans wodny. Towarzyszy temu lokalne pogorszenie jakości środowiska, wynikające m.in. z emisji zanieczyszczeń do powietrza i gleb oraz z intensywnego rolnictwa w bezpośrednim sąsiedztwie obszarów zabudowanych. Skutki te, choć w skali całej gminy umiarkowane, mogą mieć istotne znaczenie lokalne i wymagają monitorowania oraz działań minimalizujących presję na środowisko.

W granicach gminy znajdują się tereny o wyraźnie zarysowanej rzeźbie, związane ze strefą zboczową doliny Wisy i rynną subglacialną zajęta przez Frybę. Choć dane Państwowego Instytutu Geologicznego wskazują, że na tym obszarze nie występują udokumentowane osuwiska ani tereny zagrożone ruchami masowymi, to nie oznacza to, że są one wolne od ryzyka degradacji. Szczególnie tereny o stromych zboczach narażone są na erozję, zwłaszcza, gdy roślinność, która stabilizuje grunt, zostanie usunięta. W takiej sytuacji, przy wystąpieniu intensywnych opadów, może dojść do gwałtownego spływu wód, co prowadzi do rozmywania gleby i pogłębiania wąwozów, a tym samym do dalszej erozji gleby.

Obecnie przekształcenia powierzchni ziemi wynikają z procesów budowlanych czy też zabiegów agrotechnicznych. Lokalnie zmiany dotyczące tego komponentu mogą być związane z eksploatacją piasków i żwirów.

#### **4.9.3 Jakość wód**

Stan jakości wód w gminie kształtowany jest przez czynniki naturalne oraz antropogeniczne. Do istotnych uwarunkowań środowiskowych wpływających na jakość wód należą budowa geologiczna, warunki hydrogeologiczne (układ warstw przepuszczalnych i nieprzepuszczalnych). Do głównych czynników antropogenicznych oddziałujących na stan wód należą: presja rolnicza, w tym spływy obszarowe zawierające związki azotu i fosforu, zrzuty ścieków komunalnych, niewystarczające skanalizowanie części obszarów wiejskich oraz punktowe źródła zanieczyszczeń.

W celu przeanalizowania jakości wód podziemnych posłużono się wynikami oceny jakości wód podziemnych prowadzonej dla jednolitych części wód podziemnych (JCWPd). Zgodnie z danymi Państwowej Służby Hydrogeologicznej stan ogólny, a także chemiczny i ilościowy JCWPd z obszaru gminy oceniono na dobry. JCWPd nr 29 i 38 nie są zagrożone ryzykiem nieosiągnięcia celów Ramowej Dyrektywy Wodnej, natomiast JCWPd nr 39 jest zagrożona pod względem chemicznym.

Monitoring wód powierzchniowych prowadzony jest w ramach Państwowego Monitoringu Środowiska przez Główny Inspektorat Ochrony Środowiska poprzez ocenę jednolitych części wód (JCWP). Zgodnie z danymi Krajowego Zarządu Gospodarki Wodnej stan JCWP, których zlewnie obejmują obszar gminy, został określony jako zły. Cele środowiskowe dla tych jednostek obejmują

osiągnięcie co najmniej umiarkowanego lub dobrego stanu ekologicznego oraz dobrego stanu chemicznego. Wszystkie JCWP na terenie gminy są zagrożone nieosiągnięciem tych celów. Dopuszczono odstępstwa od założonych celów środowiskowych tj. odstępstwo czasowe (termin osiągnięcia dobrego stanu dla JCWP ustanowiono na 2027 r. lub rok 2039 – dla substancji priorytetowych wprowadzonych dyrektywą 2013/39/UE) oraz ustalenie celów mniej rygorystycznych.

Największe obciążenie wód powierzchniowych pochodzi z obszarowych źródeł rolniczych oraz punktowych zrzutów ścieków. Gmina realizuje działania ograniczające presję na środowisko wodne, w tym modernizację i rozbudowę sieci kanalizacyjnej, uporządkowanie gospodarki ściekowej oraz rozwój systemów odprowadzania wód opadowych. Jednak ze względu na właściwości ekosystemów wodnych i kumulacyjny charakter presji, poprawa jakości wód jest procesem długofalowym. Z racji występowania potencjalnych zagrożeń w zlewniach cieków oraz konieczności ochrony cennych obszarów środowiska naturalnego, działania mające na celu utrzymanie jakości wód w obszarze gminy powinny mieć charakter priorytetowy.

#### **4.9.4 Hałas**

Hałas to czynnik stresogenny, a przy długotrwałej ekspozycji może powodować między innymi choroby układu krążenia, choroby psychiczne i zaburzenia snu. Na podstawie ustawy Prawo ochrony środowiska, terenami podlegającymi ochronie akustycznej są tereny zabudowy mieszkaniowej i mieszkaniowo-usługowej, tereny szpitali i domów pomocy społecznej, szkół, a także tereny uzdrowisk i rekreacyjno-wypoczynkowe.

Standardy dotyczące klimatu akustycznego określa Rozporządzenie Ministra Środowiska z dnia 14 czerwca 2007 r. w sprawie dopuszczalnych poziomów hałasu w środowisku (Dz. U. z 2014 r. poz. 112). W rozporządzeniu zawarte są dopuszczalne poziomy hałasu dla poszczególnych rodzajów źródeł, w odniesieniu do rodzaju terenów wyróżnionych ze względu na sposób zagospodarowania i pełnione funkcje.

W gminie Kijewo Królewskie problem hałasu drogowego jest znacznie mniej dotkliwy niż w gminach, przez które przebiegają bardziej ruchliwe ciągi komunikacyjne. Do najbardziej uciążliwych pod względem hałasu komunikacyjnego należą drogi powiatowe przebiegające przez obszary zabudowane, które zapewniają przepływ mieszkańców i turystów między gminą a terenami ościennymi, a także krótki odcinek drogi wojewódzkiej nr 550. W pozostałych częściach gminy natężenie ruchu komunikacyjnego jest relatywnie niższe i choć wpływa na jakość klimatu akustycznego, nie powinno przekładać się na przekroczenia wartości progowych poziomu hałasu.

Źródłem hałasu kolejowego na terenie gminy jest odcinek drugorzędnej, jednotorowej linii kolejowej nr 209 relacji Kowalewo Pomorskie-Bydgoszcz Wschód o znaczeniu państwowym. PKP Polskie Linie Kolejowe S.A. nie wykonały mapy akustycznej dla ww. linii zatem nie można jednoznacznie określić, czy dochodzi wzdłuż niej do przekroczenia dopuszczalnych norm hałasu w środowisku. Hałas może być uciążliwy dla mieszkańców budynków znajdujących się w bezpośrednim sąsiedztwie linii w Nawrze.

Pozostałe źródła hałasu mają charakter lokalny i obejmują działalność gospodarczą, głównie niewielkie zakłady usługowe i produkcyjne, które ze względu na skalę prowadzonej działalności nie powodują istotnych uciążliwości akustycznych. Na terenie gminy nie funkcjonują duże zakłady przemysłowe o wysokim poziomie emisji hałasu.

Na terenie gminy nie ustanowiono obszarów cichych.

#### **4.9.5 Oddziaływanie w zakresie pola elektromagnetycznego**

W środowisku przyrodniczym istnieją pola elektromagnetyczne naturalne, których występowanie nie jest związane z działalnością człowieka oraz pola będące efektem tej działalności (sztuczne, antropogeniczne). Na obszarze gminy jako główne źródła promieniowania niejonizującego należy

wskazać: napowietrzne linie najwyższych napięć oraz związane z nimi stacje elektroenergetyczne, a także stacje bazowe telefonii komórkowej i radiolinii.

Monitoring pól elektromagnetycznych w środowisku prowadzony jest w sposób ciągły przez Inspekcję Ochrony Środowiska w ramach Państwowego Monitoringu Środowiska. Na obszarze gminy w ostatnich latach nie wykonano tego typu pomiarów. Poprzez analogię do innych podobnych zagospodarowań obszarów wiejskich można założyć, że nie notuje się przekroczeń norm w zakresie promieniowania elektromagnetycznego, ponieważ poza wymienionymi powyżej nie znajdują się tam większe źródła emisji pól elektromagnetycznych, a funkcjonujące urządzenia są typowe dla powszechnie stosowanych w Polsce.

#### **4.9.6 Zagrożenie ryzykiem wystąpienia poważnej awarii przemysłowej**

Bieżące ustalenia dotyczące klasyfikacji zakładów pod względem ryzyka wystąpienia awarii określa Rozporządzenie Ministra Rozwoju z dnia 29 stycznia 2016 r. w sprawie rodzajów i ilości znajdujących się w zakładzie substancji niebezpiecznych, decydujących o zaliczeniu zakładu do zakładu o zwiększonym lub dużym ryzyku wystąpienia poważnej awarii przemysłowej (Dz. U. z 2016 r. poz. 138).

Na terenie gminy nie występują zakłady o dużym ryzyku wystąpienia poważnej awarii przemysłowej (ZDR) oraz zakłady zwiększonego ryzyka wystąpienia poważnej awarii przemysłowej (ZZR).

#### **4.10. Walory kultury materialnej**

Dziedzictwo kulturowe gminy Kijewo Królewskie stanowi istotny element tożsamości lokalnej oraz ważny czynnik kształtujący krajobraz przestrzenny i turystyczny regionu. Świadczy ono o ciągłości osadnictwa na tym obszarze, którego historia sięga średniowiecza, a także o wielowiekowych związkach gminy z Chełmem i doliną Wisły.

W strukturze dziedzictwa kulturowego wyróżniają się przede wszystkim zabytki architektury sakralnej, zespoły dworsko-parkowe, historyczne układy ruralistyczne oraz pozostałości umocnień fortecznych z przełomu XIX i XX wieku.

Do najcenniejszych obiektów zaliczyć można:

- kościół parafialny pw. św. Wawrzyńca w Kijewie Królewskim – gotycki, wzniesiony w XIV w., z późniejszymi przekształceniami barokowymi, stanowiący dominantę krajobrazową miejscowości;
- zespół dworsko-parkowy w Brzozowie z XIX w., z zachowanym starodrzewem i śladami dawnego założenia folwarcznego;
- zespół dworski w Trzebczu Szlacheckim, stanowiący przykład XIX-wiecznej architektury ziemiańskiej regionu;
- układy ruralistyczne wsi Kijewo Szlacheckie, Trzebcz Królewski czy Brzozowo, z zachowanymi pierwotnymi osiami dróg, układem zagród i historyczną strukturą parcelacyjną;
- forty dawnej Twierdzy Chełmno (Fort I Kijewo Królewskie, Fort II Brzozowo) – elementy XIX-wiecznego systemu umocnień pruskich, wpisujące się w regionalny krajobraz kulturowy nadwiślańskiego pasa obronnego.

Najcenniejsze obiekty dziedzictwa kulturowego gminy zostały ujęte w rejestrze zabytków lub w ewidencji gminnej, w tym m.in.: kościół pw. św. Wawrzyńca w Kijewie Królewskim, zespoły dworsko-parkowe w Brzozowie i Trzebczu Szlacheckim oraz pozostałości fortyfikacji wchodzących w skład systemu obronnego Twierdzy Chełmno.

#### 4.11. **Walory krajobrazowe**

Na strukturę krajobrazową gminy mają wpływ położenie geograficzne oraz wynikające z niego cechy fizjograficzne komponentów środowiska. O specyfice krajobrazowej i jego silnym zróżnicowaniu decyduje zróżnicowane ukształtowanie powierzchni, układ hydrograficzny, charakter naturalnej szaty roślinnej. Obecnie na obszarze gminy dominuje krajobraz kulturowy – rolniczy i wiejski, który przeplata się z krajobrazem o cechach naturalnych.

Do kluczowych walorów krajobrazowych gminy należy zaliczyć zmeliorowany obszar doliny Wisły wraz z łąkami, zadrzewieniami łęgowymi. Jako atrakcyjną w przestrzeni gminy należy również wskazać strefę krawędziową doliny, porożcinaną licznymi dolinkami erozyjnymi, porośniętą roślinnością wysoką, z której rozpościera się malownicza panorama na dolinę Wisły.

Gmina charakteryzuje się dominacją terenów rolniczych, głównie pól uprawnych i rozległych użytków zielonych w dolinie Wisły i pozostałych cieków. Obszary rolne w części dolinnej charakteryzują się występowaniem krajobrazów płaskich, urozmaiconych obecnością rowów melioracyjnych i zadrzewień. Odmienny krajobraz prezentują tereny wysoczyznowe, które odznaczają się bardziej urozmaiconym ukształtowaniem – falistymi i miejscami pagórkowatymi krajobrazami. Pomimo przekształceń dokonanych przez człowieka, tereny rolnicze zachowują harmonijny i spójny wygląd. Obecność wód powierzchniowych, zieleni śródpolnej i łąkowej wzbogaca obszary rolnicze, nadając im wysokie walory estetyczne i kulturowe.

Tereny zabudowy wiejskiej charakteryzują się dominacją zabudowy niskiej – mieszkalnej, usługowej i turystyczno-rekreacyjnej (w większych wsiach) wraz z towarzyszącą im zabudową związaną z produkcją rolną. Część miejscowości charakteryzuje się zachowanym historycznym układem przestrzennym. W miejscowościach Bajerze, Dorposz Szlachecki, Kijewo Szlacheckie, Kosowizna, Napole, Płutowo, Szymborno, Trzebcz Królewski i Trzebcz Szlachecki zachowały się parki podworskie, przy czym 3 z nich zostały wpisane do rejestru zabytków. Na terenie gminy można napotkać obiekty zabytkowe odznaczające się estetycznym wykończeniem i ciekawym detalem architektonicznym, a także liczne stanowiska archeologiczne, w tym wczesnośredniowieczne grodzisko w okolicach Płutowa. Ważnymi obiektami, stanowiącymi o tożsamości regionu są forty i schrony wchodzące w skład fortyfikacji dawnej Twierdzy Chełmno.

W przestrzeni gminy znajdują się techniczne dominanty krajobrazowe, takie jak napowietrzne linie elektroenergetyczne i słupy, które lokalnie obniżają walory widokowe krajobrazu. Do degradacji krajobrazu przyczyniają się także tereny eksploatacji kopalin. Do elementów wpływających na estetykę przestrzeni należy także zaliczyć elektrownie wiatrowe. Obiekty te wyróżniają się w przestrzeni wiejskiej jako elementy infrastruktury, jednak ich obecność jest już częścią codziennego krajobrazu rolniczego. Odbiór tych technicznych dominant, podobnie jak napowietrznych linii, jest subiektywny i zależy od indywidualnej percepcji obserwatora, choć bez wątplenia wpływają one na krajobraz. Na obszarze gminy, poza terenami eksploatacji kruszywa, nie występują obszary wymagające przekształceń, rehabilitacji, rekultywacji lub remediacji. Zabudowa terenu nie wpłynęła istotnie na obniżenie wartości krajobrazu i generalnie nie doprowadziła do jego znaczącej degradacji.

Gmina jest bogata w unikalne walory krajobrazowe i przyrodnicze, które są nieodzownym elementem lokalnego dziedzictwa. Ochrona walorów krajobrazowych gminy odbywa się na wielu poziomach prawnych i administracyjnych. W granicach gminy funkcjonują liczne formy ochrony przyrody, obejmujące obszary o szczególnych walorach przyrodniczo-krajobrazowych. Cenne zabytki zostały wpisane do gminnej ewidencji zabytków oraz rejestru zabytków. Dodatkowo, ochrona tych wartości została wzmocniona poprzez uwzględnienie Fortu II w zespole twierdzy Chełmno jako obiektu unikatowego w audycie krajobrazowym województwa kujawsko-pomorskiego oraz wskazanie terenów na wschodzie gminy jako obszarów krajobrazu priorytetowego.

## 5. ISTNIEJĄCE PROBLEMY OCHRONY ŚRODOWISKA ISTOTNE Z PUNKTU WIDZENIA PROJEKTOWANEGO DOKUMENTU

W zakresie podstawowych problemów środowiskowych gminy należy wymienić:

1. Zanieczyszczenie powietrza:
  - emisja niska, szczególnie w sezonie grzewczym, pochodząca z indywidualnych źródeł ciepła opalanych węglem i drewnem w zabudowie jednorodzinnej,
  - emisja liniowa związana z ruchem drogowym wzdłuż drogi wojewódzkiej nr 550 oraz dróg powiatowych,
2. Hałas:
  - hałas komunikacyjny wzdłuż głównych tras komunikacyjnych,
  - lokalne uciążliwości akustyczne w rejonach zakładów usługowych i produkcyjnych,
3. Zagrożenia dla zasobów wód:
  - ryzyko zanieczyszczenia wód podziemnych wynikające z niewystarczającego stopnia skanalizowania niektórych miejscowości oraz presji rolniczej,
  - spływ powierzchniowy z pól uprawnych zawierający związki biogenne (azot, fosfor), powodujący eutrofizację wód powierzchniowych,
4. Degradacja gleb i powierzchni ziemi:
  - presja urbanizacyjna na grunty rolnicze wysokiej klasy bonitacyjnej,
  - tereny eksploatacyjne i poeksploatacyjne, w tym miejsca niekontrolowanego wydobycia surowców,
  - występowanie terenów o wyraźnie zarysowanej rzeźbie w strefie zboczowej doliny Wisły i na zboczach rynien subglacialnych, z możliwością występowania procesów erozji przy sprzyjających warunkach, takich jak intensywne opady lub usunięcie roślinności,
5. Zagrożenia dla bioróżnorodności:
  - utrata i fragmentacja siedlisk przyrodniczych w wyniku rozwoju zabudowy,
  - degradacja małych form przyrodniczych (oczek wodnych, zadrzewień śródpolnych, miedz) wskutek intensyfikacji rolnictwa,
6. Urbanizacja i presja inwestycyjna:
  - narastające przekształcenia przestrzeni powodujące zmniejszanie areału terenów rolnych i przyrodniczo cennych,
  - nasilenie ruchu turystycznego.

### Kierunki działań ograniczających zagrożenia środowiskowe:

- wymiana indywidualnych źródeł ciepła na niskoemisyjne oraz rozwój odnawialnych źródeł energii,
- rozbudowa i modernizacja sieci kanalizacyjnej oraz oczyszczalni ścieków,
- wprowadzenie zapisów planistycznych chroniących cieką oraz grunty rolnicze wysokiej klasy,
- ochrona i odtwarzanie korytarzy ekologicznych oraz drobnych siedlisk poprzez utrzymanie zadrzewień śródpolnych, oczek wodnych i terenów podmokłych,
- edukacja mieszkańców i rolników w zakresie ochrony środowiska, przeciwdziałania zmianom klimatu i ochrony bioróżnorodności.

Problemy środowiskowe gminy są stosunkowo dobrze rozpoznane, a ich identyfikacja nie powoduje większych trudności. Część z nich doczekała się, zgodnie z obowiązującym prawem, odpowiednich środków zaradczych. Ograniczenie zagrożeń środowiska na obszarze gminy polegać będzie na wprowadzaniu właściwych ustaleń szczegółowych w treści miejscowych planów zagospodarowania przestrzennego oraz na dokładnym ich egzekwowaniu. Jak wykazano powyżej, część zagrożeń wynika z dokonanych już przekształceń.



## 6. POTENCJALNE ZMIANY STANU ŚRODOWISKA W PRZYPADKU BRAKU REALIZACJI PROJEKTOWANEGO DOKUMENTU

W przypadku braku uchwalenia planu ogólnego gminy Kijewo Królewskie, dotychczas obowiązujące Studium uwarunkowań i kierunków zagospodarowania przestrzennego utraci moc prawną. Wynika to z nowelizacji ustawy o planowaniu i zagospodarowaniu przestrzennym, która przewiduje zastąpienie Studium nowym dokumentem – planem ogólnym, mającym rangę aktu prawa miejscowego. W praktyce oznaczać to będzie faktyczne zawieszenie możliwości prowadzenia jakichkolwiek nowych prac planistycznych na poziomie lokalnym. Taka sytuacja wiązałaby się z istotnymi konsekwencjami zarówno w wymiarze społecznym, inwestycyjnym, jak i środowiskowym.

Brak planu ogólnego oznaczałby:

- niemożność uchwalania nowych miejscowych planów zagospodarowania przestrzennego, co uniemożliwiłoby realizację zamierzeń inwestycyjnych zgodnych z potrzebami mieszkańców,
- niemożność wydawania decyzji o warunkach zabudowy dla nowych inwestycji, ponieważ zgodnie z nowymi przepisami decyzje WZ mogą być wydawane wyłącznie w wyznaczonych obszarach uzupełnienia zabudowy (OUZ), które może wskazać wyłącznie plan ogólny.

W wymiarze środowiskowym brak realizacji dokumentu może prowadzić do:

- nasilenia presji inwestycyjnej na tereny przyrodniczo cenne i rolnicze, ze względu na brak obowiązującego dokumentu wskazującego jednoznacznie dopuszczalne formy zagospodarowania;
- braku narzędzi do ochrony ciągłości ekologicznej – plan ogólny wyznacza strefy otwarte oraz zieleni i rekreacji, które pełnią funkcję korytarzy ekologicznych, terenów retencyjnych oraz buforów chroniących przed nadmierną urbanizacją;
- pogłębiania chaosu przestrzennego, prowadzącego do rozproszenia zabudowy, fragmentacji siedlisk, zwiększenia powierzchni utwardzonych i obniżenia retencji wodnej;
- braku możliwości skutecznego planowania ochrony walorów krajobrazowych, co może prowadzić do utraty atrakcyjności turystycznej i osłabienia tożsamości przestrzennej gminy.

W dłuższej perspektywie brak planu ogólnego mógłby skutkować pogłębianiem się chaosu przestrzennego, szczególnie w rejonach o wysokich walorach przyrodniczych. Brak przejrzystych zasad zagospodarowania mógłby także prowadzić do konfliktów przestrzennych, wzrostu kosztów infrastrukturalnych oraz ograniczenia dostępu mieszkańców do usług publicznych. W efekcie, niezrealizowanie planu ogólnego oznaczałoby osłabienie zdolności gminy do prowadzenia zrównoważonej polityki przestrzennej oraz skutecznej ochrony środowiska i jakości życia mieszkańców.

## 7. PRZEWIDYWANE ZNACZĄCE ODDZIAŁYWANIA BEZPOŚREDNIE, POŚREDNIE, WTÓRNE, SKUMULOWANE, KRÓTKOTERMINOWE, ŚREDNIOTERMINOWE I DŁUGOTERMINOWE, STAŁE I CHWILOWE ORAZ POZYTYWNE I NEGATYWNE, NA CELE I PRZEDMIOT OCHRONY OBSZARU NATURY2000 ORAZ INTEGRALNOŚĆ TEGO OBSZARU, A TAKŻE NA ŚRODOWISKO

Celem sporządzenia planu ogólnego gminy Kijewo Królewskie jest wyznaczenie ram dla dalszego, zrównoważonego rozwoju. Zidentyfikowane potencjalne oddziaływania na środowisko związane są przede wszystkim z przekształcaniem terenów niezainwestowanych głównie pod zabudowę mieszkaniową, usługową i gospodarczą oraz realizacją nowej lub rozbudową istniejącej infrastruktury technicznej i komunikacyjnej w ramach wyznaczonych stref planistycznych.

## Oddziaływanie na jakość powietrza i klimat

Plan ogólny gminy Kijewo Królewskie, jako dokument wyznaczający ramy polityki przestrzennej, w bezpośredni sposób wpływa na warunki środowiskowe, w tym na jakość powietrza i lokalny klimat. Wdrożenie jego ustaleń będzie wiązać się z rozwojem zabudowy oraz modernizacją infrastruktury technicznej i komunikacyjnej, realizowaną poprzez miejscowe plany zagospodarowania przestrzennego oraz decyzje o warunkach zabudowy na obszarach uzupełnienia zabudowy (OUZ).

Na etapie realizacji nowych inwestycji mogą wystąpić czasowe emisje zanieczyszczeń do powietrza związane z pracą maszyn budowlanych i ruchem pojazdów transportowych. Zjawiska te będą jednak miały charakter krótkotrwały i lokalny, a ich wpływ na jakość powietrza w skali gminy będzie ograniczony.

Istotniejsze znaczenie z punktu widzenia długofalowego oddziaływania planu ogólnego mają ustalenia dotyczące kształtu przyszłej zabudowy, układu komunikacyjnego oraz struktury użytkowania przestrzeni. Dokument porządkuje rozwój osadniczy gminy poprzez wyznaczenie OUZ i ograniczenie lokalizacji nowych inwestycji poza nimi. Takie rozwiązanie sprzyja ograniczaniu rozpraszania zabudowy, zmniejsza presję na tereny przyrodniczo cenne i prowadzi do skracania codziennych dojazdów, a tym samym do redukcji emisji spalin.

Plan wzmacnia rolę rozległych terenów zielonych poprzez utrzymanie strefy otwartej (SO), obejmującej dominujące w krajobrazie gminy użytki rolne, a także doliny cieków oraz lasy. Obszary te pełnią ważne funkcje środowiskowe: wspierają retencję wodną, stabilizują mikroklimat, poprawiają przewietrzanie przestrzeni zabudowanych i ograniczają skutki zjawisk ekstremalnych związanych ze zmianami klimatu.

Strefy gospodarcze (SP) oraz usługowe (SU) zostały wyznaczone w oparciu o istniejące zagospodarowanie i lokalne uwarunkowania środowiskowe. Ich lokalizacja koncentruje się przede wszystkim w większych miejscowościach – Kijewo Królewskie, Kijewo Szlacheckie, Brzozowo, Bajerze, Napole, Szymborno i Watorowo, a także w bezpośrednim sąsiedztwie głównych tras transportowych, w tym drogi wojewódzkiej nr 550. Głównym celem wyznaczenia tych stref jest umożliwienie kontynuacji i ewentualnej rozbudowy istniejącej działalności gospodarczej, a nie wprowadzanie nowych, rozległych obszarów inwestycyjnych. Plan ogólny zakłada przede wszystkim modernizację i porządkowanie dotychczasowych obszarów aktywności gospodarczej, z zachowaniem zasad ładu przestrzennego oraz ograniczaniem presji na tereny rolnicze i przyrodniczo cenne. Ewentualna realizacja inwestycji w tych strefach będzie wymagała wdrożenia odpowiednich zapisów w miejscowych planach zagospodarowania przestrzennego, minimalizujących potencjalne negatywne oddziaływania m.in. w zakresie zachowania zieleni izolacyjnej, ograniczania powierzchni uszczelnionych oraz stosowania technologii niskoemisyjnych. Takie podejście umożliwia racjonalne gospodarowanie przestrzenią, ogranicza presję na tereny cenne przyrodniczo oraz sprzyja realizacji zasad zrównoważonego rozwoju.

Plan ogólny gminy Kijewo Królewskie zapewnia dalsze funkcjonowanie istniejących źródeł odnawialnych energii – farm fotowoltaicznych, elektrowni wiatrowych w wybranych strefach otwartych, które wspólnie wspierają gospodarkę niskoemisyjną i poprawę jakości powietrza.

Plan ogólny został przygotowany w duchu adaptacji do zmian klimatu, uwzględniając lokalne zagrożenia – okresowe susze, obniżanie poziomu wód gruntowych czy wzrastające ryzyko pożarów w lasach. Wśród kluczowych rozwiązań wymienić należy ochronę terenów o wysokim potencjale retencyjnym (dolina Wisły i Fryby, tereny podmokłe i łąki), ograniczanie rozpraszania zabudowy oraz wymóg zachowania odpowiedniego udziału powierzchni biologicznie czynnych. Dzięki temu dokument nie tylko zapobiega pogorszeniu jakości powietrza, lecz także aktywnie wspiera niskoemisyjny, zrównoważony rozwój, podnosząc odporność środowiska i komfort życia mieszkańców.

## Wytwarzanie odpadów

Realizacja ustaleń planu ogólnego gminy Kijewo Królewskie, obejmujących rozwój zabudowy mieszkaniowej, zagrodowej, usługowej oraz gospodarczej, będzie wiązać się z systematycznym wzrostem ilości wytwarzanych odpadów, przede wszystkim komunalnych, a w dalszej kolejności także budowlanych i rozbiórkowych, generowanych w fazie realizacji nowych inwestycji. Wzrost ten pozostaje bezpośrednio związany z przewidywaną intensyfikacją zabudowy i wynikającym z niej zapotrzebowaniem na nowe tereny rozwojowe.

Największy przyrost dotyczyć będzie odpadów komunalnych wytwarzanych przez mieszkańców nowych domów jednorodzinnych i zagrodowych, a także użytkowników obiektów usługowych i gospodarczych. Wraz z rozwojem stref przeznaczonych pod działalność gospodarczą (SP, SU) możliwe jest zwiększenie udziału odpadów niekomunalnych, w tym odpadów produkcyjnych i poprodukcyjnych, których zagospodarowanie będzie wymagało stosowania odpowiednich procedur magazynowania, transportu i przekazywania uprawnionym podmiotom.

Odpady komunalne z terenu gminy kierowane są do Zakładu Gospodarowania Odpadów Komunalnych w Osnowie, który pełni funkcję regionalnej instalacji przetwarzania odpadów komunalnych (RIPOK) dla tego obszaru.

Plan ogólny nie rozstrzyga szczegółowych rozwiązań technicznych w gospodarce odpadami, jednak wskazuje na potrzebę rozwijania infrastruktury odpadowej wraz z nowymi inwestycjami oraz dalsze promowanie selektywnej zbiórki. Takie podejście sprzyja minimalizacji ilości odpadów kierowanych do unieszkodliwiania, zwiększa poziom recyklingu i ogranicza potencjalne ryzyka środowiskowe, wspierając realizację polityki odpadowej województwa i zasady zrównoważonego rozwoju.

### **Uwarunkowania związane z ochroną środowiska wynikające z realizacji infrastruktury ściekowej w kontekście wymogów określonych w art. 83 ust. 3 i 4 Ustawy z dnia 20 lipca 2017 r. Prawo wodne (t.j. Dz.U. z 2025 r. poz. 960)**

Realizacja infrastruktury ściekowej, w tym przede wszystkim systemów kanalizacji sanitarnej oraz oczyszczalni ścieków, musi być zgodna z wymogami ochrony środowiska określonymi w przepisach ustawy Prawo wodne. Szczególne znaczenie mają uregulowania zawarte w art. 83 ust. 3 i 4 tej ustawy, które odnoszą się do konieczności zapewnienia odpowiedniego poziomu oczyszczania ścieków i ochrony jednolitych części wód powierzchniowych i podziemnych.

Zgodnie z art. 83 ust. 3 ustawy Prawo wodne, aglomeracje są obowiązane do wyposażenia w systemy kanalizacji zbiorczej i oczyszczania ścieków komunalnych w sposób zapewniający osiągnięcie celów środowiskowych określonych dla jednolitych części wód. W przypadku gminy Kijewo Królewskie szczególnie istotna jest ochrona JCWPd nr 29, 38 i 39 charakteryzującej się dobrym stanem ilościowym i chemicznym oraz cieków, w tym Fryby (prawobrzeżny dopływ Wisły) i jej dopływy, które pełnią funkcję lokalnych korytarzy ekologicznych.

Zgodnie z art. 83 ust. 4, budowa i eksploatacja urządzeń kanalizacyjnych nie może powodować pogorszenia stanu wód. Oznacza to, że każda inwestycja w infrastrukturę ściekową powinna być projektowana tak, by spełniała nie tylko normy jakości ścieków, ale również chroniła zasoby wodne i obszary przyrodniczo cenne, w tym Chełmiński Park Krajobrazowy, rezerwat Zbocza Płutowskie i Płutowo oraz obszar Natura 2000 Zbocza Płutowskie (PLH040040).

W kontekście planu ogólnego gminy Kijewo Królewskie oznacza to, że:

- rozwój terenów zabudowy mieszkaniowej, usługowej i gospodarczej przewidzianych w planie ogólnym powinien być ściśle powiązany z rozbudową i modernizacją systemu kanalizacji sanitarnej, w sposób zapewniający zgodność z celami środowiskowymi JCWP oraz zasadą „niepogarszania” stanu wód;
- na obszarach położonych w dolinie Wisły, Fryby i terenów podmokłych należy bezwzględnie zapewnić skuteczny system gospodarki ściekowej, w pierwszej kolejności poprzez podłączenie do sieci kanalizacyjnej, a w przypadku braku takiej możliwości

poprzez stosowanie indywidualnych oczyszczalni ścieków spełniających normy środowiskowe;

- planowanie przestrzenne powinno uwzględniać istniejącą i planowaną infrastrukturę kanalizacyjną;
- lokalizacja nowych zakładów przemysłowych, usług uciążliwych i obiektów o dużym zapotrzebowaniu na wodę powinna być skoordynowana z układem sieci kanalizacyjnej i możliwościami oczyszczania ścieków, z uwzględnieniem warunków hydrogeologicznych i ochrony ujęć wód podziemnych;
- procesy inwestycyjne powinny być poprzedzone analizą możliwości technicznych włączenia planowanych obiektów do zbiorczych systemów kanalizacyjnych, a w przypadku ich braku – stosowaniem indywidualnych rozwiązań przy zachowaniu zgodności z przepisami i normami środowiskowymi;
- w dłuższej perspektywie plan powinien dążyć do objęcia całości terenów zabudowy systemem kanalizacji zbiorczej oraz ograniczenia stosowania zbiorników bezodpływowych, których eksploatacja wiąże się z ryzykiem zanieczyszczenia wód podziemnych.

Ochrona wód przed zanieczyszczeniami wynikającymi z działalności osadniczej i gospodarczej stanowi w gminie Kijewo Królewskie jedno z kluczowych zadań polityki przestrzennej. Jest to szczególnie istotne ze względu na położenie gminy w strefie doliny Wisły, obecność ujęć wód podziemnych w Bajerzu i Brzozowie oraz obecność obszarów chronionych o znaczeniu regionalnym i krajowym.

### **Emisja hałasu**

Realizacja ustaleń projektu planu ogólnego gminy Kijewo Królewskie, obejmująca rozwój funkcji mieszkaniowych, usługowych i gospodarczych, a także rozbudowę infrastruktury technicznej, może wpływać na klimat akustyczny. Główne potencjalne źródła hałasu związane z realizacją planu to działalność budowlana (krótkookresowa), transport drogowy (stały, związany z drogami powiatowymi) oraz aktywność usługowo-produkcyjna i rolnicza (punktowa i lokalna). Oddziaływania te, choć możliwe do zaobserwowania w skali lokalnej, nie powinny skutkować trwałym lub istotnym pogorszeniem jakości klimatu akustycznego gminy

Największe ryzyko wystąpienia podwyższonych poziomów hałasu dotyczy miejscowości Kijewo Królewskie, Kijewo Szlacheckie, Brzozowo, Szymborno, Bajerze i Napole, gdzie koncentrują się funkcje mieszkaniowe, usługowe i gospodarcze oraz przebiegają główne drogi powiatowe i droga wojewódzka nr 550 łącząca Toruń z Chełmnem.

W strefach usługowych (SU) i gospodarczych (SP) potencjalnie uciążliwy może być wzmożony ruch pojazdów dostawczych, praca instalacji technologicznych oraz działalność magazynowo-logistyczna. Z punktu widzenia ochrony klimatu akustycznego korzystnym rozwiązaniem jest lokalizacja tych funkcji w sąsiedztwie istniejącej infrastruktury, co ogranicza rozpraszanie źródeł hałasu i pozwala lepiej zarządzać ich oddziaływaniem na zabudowę mieszkaniową. W strefach usługowych (SU) i gospodarczych (SP) potencjalnie uciążliwy może być zwiększony ruch pojazdów dostawczych, praca instalacji technologicznych oraz działalność magazynowo-logistyczna. Korzystnym rozwiązaniem przyjętym w planie ogólnym jest lokalizacja tych funkcji na terenach już częściowo przekształconych, w sąsiedztwie istniejącej infrastruktury komunikacyjnej, co ogranicza rozpraszanie źródeł hałasu i umożliwia skuteczniejsze zarządzanie ich oddziaływaniem względem zabudowy mieszkaniowej.

W strefach górniczych (SG), zlokalizowanych w rejonie Brzozowa, Bajerza i Kijewa Królewskiego, źródłem hałasu są głównie prace eksploatacyjne i transport surowców. Oddziaływanie to ma charakter punktowy i ogranicza się do najbliższego otoczenia zakładów wydobywczych.

Dodatkowym, punktowym źródłem emisji hałasu jest lądowisko w Watorowie, zlokalizowane w strefie komunikacyjnej (SK). Ze względu na sporadyczny charakter operacji lotniczych oraz położenie z dala od zwartej zabudowy mieszkaniowej, jego oddziaływanie akustyczne ma ograniczony zasięg lokalny i nie wpływa znacząco na ogólny klimat akustyczny gminy.

Zgodnie z przepisami ustawy Prawo ochrony środowiska, każde przedsięwzięcie mogące potencjalnie powodować ponadnormatywną emisję hałasu będzie wymagało przeprowadzenia oceny oddziaływania na środowisko, w tym szczegółowej analizy akustycznej. Obowiązek ten realizowany będzie na dalszych etapach procesu planistycznego, w ramach uchwalania miejscowych planów zagospodarowania przestrzennego lub uzyskiwania decyzji o środowiskowych uwarunkowaniach.

Istotną rolę w kształtowaniu i ochronie klimatu akustycznego gminy odgrywają strefy otwarte (SO) oraz strefy zieleni i rekreacji (SN), obejmujące m.in. dolinę Wisły, dolinę Fryby, kompleksy leśne, a także rozproszone zadrzewienia śródpolne i parki podworskie. Obszary te pełnią funkcję naturalnych buforów akustycznych, ograniczających propagację hałasu z głównych tras komunikacyjnych i terenów inwestycyjnych w kierunku zabudowy mieszkaniowej oraz przestrzeni o wysokich walorach przyrodniczych i krajobrazowych.

Na dzień opracowania prognozy brak jest danych wskazujących na przekroczenia dopuszczalnych poziomów hałasu środowiskowego w gminie, a dostępne informacje nie potwierdzają występowania stałych obszarów narażonych na ponadnormatywne oddziaływania akustyczne. Klimat akustyczny gminy można więc uznać za stosunkowo stabilny, a ryzyko jego znaczącego pogorszenia, przy zachowaniu ustaleń planu ogólnego, ocenia się jako niewielkie.

### **Emisja pól elektromagnetycznych**

Zagadnienia związane z emisją pól elektromagnetycznych (PEM) w środowisku reguluje ustawa z dnia 27 kwietnia 2001 r. Prawo ochrony środowiska (t.j. Dz. U. z 2025 r. poz. 647 ze zm.) oraz rozporządzenie Ministra Zdrowia z dnia 17 grudnia 2019 r. w sprawie dopuszczalnych poziomów pól elektromagnetycznych w środowisku (Dz.U. z 2019 r. poz. 2448). Zgodnie z tymi przepisami, wszystkie instalacje mogące emitować pola elektromagnetyczne są zobowiązane do zachowania standardów bezpieczeństwa i nieprzekraczania określonych dopuszczalnych wartości w miejscach dostępnych dla ludności.

Na obszarze gminy źródła PEM mają charakter zarówno punktowy, jak i liniowy. Do typowych źródeł należą linie elektroenergetyczne najwyższego napięcia, stacje transformatorowe, stacje bazowe telefonii komórkowej oraz urządzenia radioliniowe. Są to instalacje powszechnie występujące w strukturze przestrzennej gminy i funkcjonujące zgodnie z obowiązującymi normami technicznymi i środowiskowymi, których celem jest zapewnienie bezpieczeństwa ludzi i środowiska.

Na terenie gminy występują także istniejące instalacje fotowoltaiczne, zlokalizowane w wybranych strefach otwartych. Same moduły PV nie stanowią istotnych źródeł pól elektromagnetycznych – potencjalne, niskopoziomowe emisje mogą pochodzić jedynie od urządzeń towarzyszących, takich jak falowniki, przekształtniki czy stacje transformatorowe. Oddziaływanie to ma charakter lokalny i nie wykracza poza teren inwestycji, nie powodując zagrożenia dla zdrowia mieszkańców ani dla środowiska.

W ramach ustaleń planu ogólnego nie przewiduje się lokalizacji nowej zabudowy mieszkaniowej w bezpośrednim sąsiedztwie istniejących źródeł emisji PEM. Tam, gdzie takie sąsiedztwo mogłoby wystąpić, kwestie te będą analizowane indywidualnie na etapie sporządzania miejscowych planów zagospodarowania przestrzennego lub w ramach procedur oceny oddziaływania na środowisko, zgodnie z zasadą przezorności i prewencji środowiskowej. Oznacza to, że każda potencjalnie wrażliwa funkcja (zabudowa mieszkaniowa, szkoły, placówki ochrony zdrowia) będzie oceniana w kontekście lokalnych uwarunkowań PEM.

Ustalenia planu ogólnego gminy Kijewo Królewskie nie przewidują zwiększenia zagrożeń związanych z oddziaływaniem pól elektromagnetycznych. Dotychczasowe i planowane źródła PEM są lokalizowane zgodnie z przepisami i obowiązującymi normami środowiskowymi. Wpływ planu na środowisko elektromagnetyczne należy uznać za ograniczony, kontrolowany i zgodny z wymogami ochrony środowiska oraz zdrowia publicznego.

## Ryzyko wystąpienia poważnych awarii

W projekcie planu ogólnego gminy wyznaczono strefy gospodarcze (SP) oraz usługowe (SU), które umożliwiają lokalizację zakładów i instalacje, które mogłyby stwarzać szczególne zagrożenie dla zdrowia ludzi lub środowiska w przypadku wystąpienia poważnej awarii przemysłowej. Obszary te zostały wyznaczone z uwzględnieniem istniejącej struktury funkcjonalno-przestrzennej gminy oraz charakteru aktualnie prowadzonej działalności gospodarczej i usługowej.

Plan ogólny nie przewiduje lokowania przedsięwzięć o podwyższonym ryzyku technologicznym, takich jak instalacje chemiczne, energetyczne czy biologiczne o dużej skali, które mogłyby wiązać się z możliwością wystąpienia poważnych awarii. W przypadku ewentualnych inwestycji, które mogą generować zagrożenia przemysłowe, konieczne będzie przeprowadzenie szczegółowej oceny oddziaływania na środowisko oraz spełnienie rygorystycznych wymagań w zakresie bezpieczeństwa procesowego, ochrony przeciwpożarowej i zdrowia publicznego.

Każdy przypadek lokalizacji inwestycji mogącej potencjalnie wiązać się z ryzykiem wystąpienia poważnej awarii będzie rozpatrywany indywidualnie na etapie sporządzania miejscowych planów zagospodarowania przestrzennego lub wydawania decyzji środowiskowych. Zastosowanie znajdzie tu zasada przestrogi i prewencji środowiskowej, obejmująca m.in.: wyznaczanie odpowiednich stref ochronnych wokół potencjalnie uciążliwych instalacji, wprowadzenie wymogów dotyczących zabezpieczeń technicznych oraz zapewnienie zgodności z obowiązującymi normami bezpieczeństwa i ochrony środowiska.

Ochrona zdrowia i życia mieszkańców oraz bezpieczeństwo środowiska stanowią podstawowe założenia polityki planistycznej gminy Kijewo Królewskie. Z uwagi na dominację funkcji rolniczej oraz brak dużych zakładów przemysłowych, ryzyko wystąpienia poważnych awarii przemysłowych na obszarze gminy należy ocenić jako niskie, a jego skuteczne ograniczanie będzie możliwe poprzez odpowiednie regulacje planistyczne i środowiskowe.

## Niekorzystne przekształcenie naturalnego ukształtowania terenu

Realizacja ustaleń projektu planu ogólnego gminy Kijewo Królewskie będzie wiązać się z częściowymi przekształceniami powierzchni ziemi, głównie w wyniku rozwoju zabudowy mieszkaniowej, zagrodowej, usługowej i gospodarczej oraz budowy infrastruktury technicznej i komunikacyjnej. Zmiany te będą dotyczyć przede wszystkim terenów przylegających do istniejącej zabudowy, co ogranicza ryzyko niekontrolowanej urbanizacji i nadmiernego obciążenia obszarów otwartych, przyrodniczo cennych oraz rolnych o wysokiej jakości. Przekształcenia będą mieć charakter powierzchniowy (roboty ziemne pod fundamenty, sieci uzbrojenia, przygotowanie terenu), a po zakończeniu prac presja na grunt ustanie.

Ochronie naturalnej rzeźby terenu w gminie sprzyja rozległa strefa otwarta (SO), obejmująca głównie użytki rolne, dolinę rzeki Wisły i Fryby wraz z jej dopływami, a także kompleksy leśne, łąki i obszary podmokłe. Strefa ta pełni kluczową funkcję ochronną wobec terenów szczególnie wrażliwych przyrodniczo i krajobrazowo, ograniczając presję inwestycyjną i umożliwiając ich racjonalne użytkowanie, przede wszystkim w rolnictwie, rekreacji i w zakresie nieuciążliwej infrastruktury technicznej.

Szczególne znaczenia w kontekście ochrony rzeźby terenu nabiera strefa zboczowa doliny Wisły, charakteryzująca się dużym zróżnicowaniem wysokościowym, występowaniem stromych skarp, krawędzi i wąwozów erozyjnych. Włączenie tego obszaru do strefy otwartej (SO) pozwala na zachowanie jego naturalnych walorów geomorfologicznych i krajobrazowych oraz skutecznie ogranicza presję inwestycyjną na tereny o podwyższonej wrażliwości przyrodniczej.

Na etapie prac planistycznych szczególną uwagę zwrócono na konieczność ochrony gruntów rolnych najwyższych klas bonitacyjnych (II–III). Nowe inwestycje lokalizowane są w pierwszej kolejności na terenach już częściowo przekształconych lub bezpośrednio przylegających do istniejącej zabudowy. Wyłączenia gruntów z produkcji rolnej dopuszczalne będą wyłącznie w uzasadnionych przypadkach i zgodnie z odrębnymi procedurami administracyjnymi.

Strefy gospodarcze i usługowe zostały wyznaczone na terenach już częściowo zagospodarowanych lub wskazanych w dokumentach planistycznych pod te funkcje. Ogranicza to konieczność zajmowania nowych, niezainwestowanych obszarów i minimalizuje przekształcanie naturalnej rzeźby terenu.

W planie przewidziano również strefy górnicze (SG). Choć eksploatacja surowców wiąże się z przekształceniami powierzchni ziemi, ograniczają się one do określonych terenów i obszarów górniczych oraz podlegają nadzorowi i obowiązującym przepisom ochrony środowiska, w tym obowiązkowi rekultywacji po zakończeniu wydobywania.

Wpływ realizacji ustaleń planu ogólnego gminy Kijewo Królewskie na ukształtowanie terenu należy ocenić jako umiarkowany i możliwy do kontrolowania. Wynika to z powiązania nowych inwestycji z istniejącym zainwestowaniem, unikania zabudowy na terenach szczególnie wrażliwych oraz wprowadzenia funkcji ochronnych poprzez strefę otwartą i tereny zieleni naturalnej. Dokument pozostaje zgodny z zasadami ochrony środowiska, zapewniając zachowanie równowagi między rozwojem przestrzennym a ochroną zasobów glebowych i krajobrazu gminy.

### **Oddziaływanie na florę, faunę i różnorodność biologiczną**

Projekt planu ogólnego gminy Kijewo Królewskie został przygotowany w oparciu o szczegółową analizę warunków środowiskowych, z uwzględnieniem lokalnych wartości przyrodniczych i krajobrazowych. Na terenie gminy i w jej sąsiedztwie występują obszary cenne przyrodniczo, objęte formami ochrony.

W granicach administracyjnych gminy znajduje się Obszar Natura 2000 Zbocza Płutowskie PLH040040, Chełmiński Parki Krajobrazowy, rezerваты przyrody: Zbocza Płutowskie i Płutowo oraz pomniki przyrody. Obszary te odgrywają kluczową rolę w ochronie różnorodności biologicznej i zachowaniu cennych siedlisk przyrodniczych. Szczególne znaczenie w strukturze ekologicznej gminy ma dolina rzeki Wisły, stanowiąca korytarz ekologiczny o znaczeniu ponadlokalnym, zapewniający łączność siedlisk pomiędzy obszarami chronionymi w skali regionalnej. Dolina Wisły wraz z dopływem Frybą oraz pozostałymi ciekami i obniżeniami terenu, tworzy system powiązań przyrodniczych o istotnym znaczeniu dla migracji zwierząt, wymiany genetycznej populacji i utrzymania równowagi ekologicznej.

Układ stref planistycznych został ukształtowany w sposób respektujący te wartości. Strefa otwarta (SO) obejmuje większość powierzchni gminy, w tym doliny rzeczne, tereny rolnicze, tereny podmokłe, zadrzewienia i fragmenty lasów. Jej rola polega na zachowaniu ciągłości środowiskowej, ograniczeniu rozpraszania zabudowy oraz łagodzeniu skutków zmian klimatu poprzez retencję wodną i przewietrzanie obszarów osadniczych. Dopuszczone są tu formy użytkowania o niskiej presji: rolnictwo i leśnictwo, rekreacja ekstensywna, turystyka przyrodnicza oraz utrzymanie/modernizacja istniejącej infrastruktury technicznej i komunikacyjnej, bez naruszania integralności środowiskowej.

Funkcje środowiskowe strefy SO obejmują:

- utrzymanie spójności ekologicznej i ciągłości korytarzy przyrodniczych, przede wszystkim wzdłuż dolin rzeki Wisły i Fryby oraz ich dopływów, które stanowią główne osie systemu przyrodniczego gminy i zapewniają łączność z obszarami chronionymi w skali regionalnej
- ograniczanie rozpraszania zabudowy i presji inwestycyjnej na obszary szczególnie wrażliwe przyrodniczo i krajobrazowo, co pozwala utrzymać otwarty charakter przestrzeni rolniczej, zachować walory widokowe strefy zboczowej doliny Wisły oraz chronić obszary objęte ochroną prawną;
- wspieranie retencji wodnej i ochronę przed skutkami zjawisk ekstremalnych, poprzez zachowanie łąk wilgotnych, torfowisk, terenów podmokłych i dolin rzecznych, które pełnią funkcję naturalnych zbiorników retencyjnych i buforów wodnych;
- ochronę siedlisk gatunków związanych z dolinami rzecznyymi, łąkami i zadrzewieniami śródpolnymi, stanowiących przestrzeń bytowania, żerowania i rozrodu dla wielu gatunków ptaków (m.in. dzięciołów, błotniaków, derkacza), ssaków, płazów i bezkręgowców;

- zachowanie wartości krajobrazowych i rekreacyjnych doliny Wisły wraz z jej strefą zboczową, które tworzą unikalny system przyrodniczo-kulturowy i są istotnym elementem tożsamości gminy oraz jej atrakcyjności turystyczno-rekreacyjnej (m.in. okolice Płutowa, Trzebczyka, Brzozowa i Napola);
- ochronę mozaikowego krajobrazu rolniczo-przyrodniczego, obejmującego pola uprawne, łąki, śródpolne oczka wodne, aleje i parki podworskie (m.in. w Kijewie Królewskim, Kijewie Szlacheckim i Szymbornie), które stanowią ważny element dziedzictwa kulturowego i przyrodniczego gminy.

Strefa zieleni i rekreacji (SN) obejmuje wybrane tereny zieleni urządzonej oraz przestrzenie istotne dla codziennego wypoczynku i rekreacji mieszkańców oraz turystów. Pełni funkcje mikroklimatyczne, krajobrazowe i społeczne poprawiając jakość przestrzeni publicznej i umożliwiając rekreację bez istotnego oddziaływania na środowisko. Plan nie przewiduje intensyfikacji zabudowy w jej granicach. Strefa cmentarzy (SC), mimo niewielkiej powierzchni, również wspiera lokalną retencję, infiltrację wód opadowych i korzystnie wpływa na mikroklimat. Zieleni towarzysząca tym obszarom wzmacnia ich funkcje ekologiczne i krajobrazowe.

Strefy mieszkaniowe, zagrodowe, usługowe, gospodarcze oraz produkcji rolniczej w planie ogólnym zostały wyznaczone w sposób spójny z zasadami ładu przestrzennego, ochrony środowiska oraz zrównoważonego rozwoju. Ich lokalizacja koncentruje się w bezpośrednim sąsiedztwie istniejącej zabudowy, wzdłuż dróg publicznych i w zasięgu infrastruktury technicznej, co sprzyja racjonalnemu wykorzystaniu przestrzeni oraz ogranicza presję inwestycyjną na obszary cenne przyrodniczo i krajobrazowo. Plan ogólny nie przewiduje lokalizacji nowych, izolowanych enklaw zabudowy na obszarach chronionych, co pozostaje zgodne z zasadą unikania kolizji z celami ochrony przyrody i zapewnia spójność sieci ekologicznej.

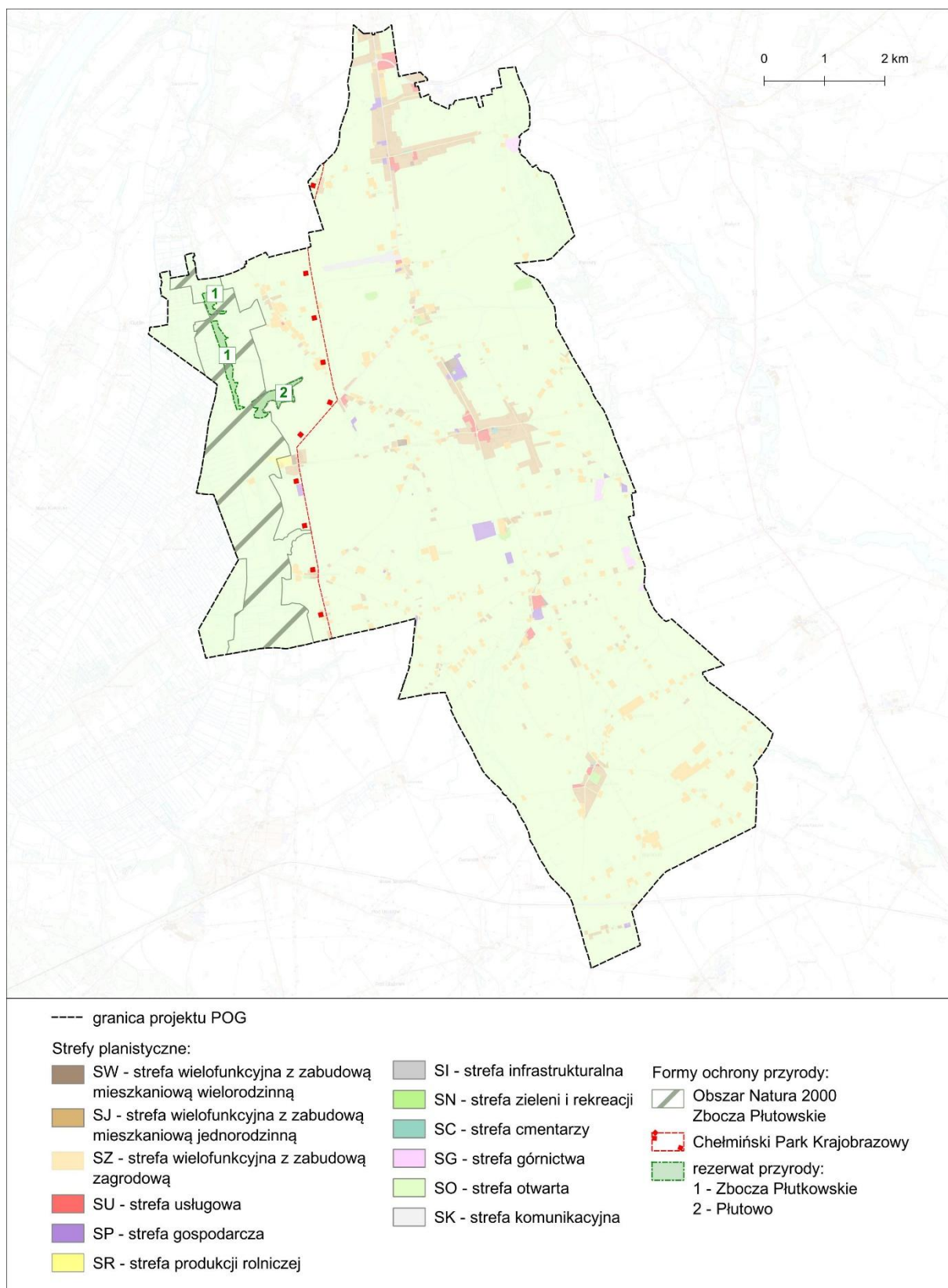
Dla stref mieszkaniowych i zagrodowych (SW, SJ, SZ) wyznaczonych w projekcie planu ogólnego określono parametry zabudowy obejmujące maksymalną intensywność zabudowy nadziemnej, maksymalną wysokość budynków oraz udział powierzchni zabudowanej. Wprowadzenie tych ograniczeń ma na celu zapewnienie ładu przestrzennego oraz harmonijne wpisanie nowych inwestycji w krajobraz gminy oraz ograniczenie negatywnego wpływu urbanizacji na sąsiednie obszary chronione.

W projekcie planu ogólnego uwzględniono istniejące instalacje odnawialnych źródeł energii – farmy fotowoltaiczne, elektrownie wiatrowe, bez wyznaczania nowych terenów pod tego typu inwestycje. Ich dalsze funkcjonowanie odbywa się na obszarach rolniczych i zagospodarowanych, co pozwala wspierać lokalny bilans energetyczny przy minimalnym wpływie na środowisko. Podobnie strefy górnicze ograniczono do terenów już eksploatowanych, co umożliwia kontynuację działalności bez ingerencji w cenne przyrodniczo obszary gminy.

Przyjęte w planie ogólnym gminy Kijewo Królewskie rozwiązania sprzyjają zachowaniu różnorodności biologicznej i ochronie zasobów przyrody, a jednocześnie umożliwiają rozwój osadnictwa oraz działalności gospodarczej w zgodzie z zasadą zrównoważonego rozwoju. Wszelkie inwestycje mogące potencjalnie oddziaływać na obszary chronione będą podlegać obowiązkowi szczegółowej analizy środowiskowej, w tym ocenie oddziaływania na obszar Natura 2000 Zbocza Płutowskie (PLH040040), jeśli mogłyby w jakikolwiek sposób pogorszyć stan siedlisk przyrodniczych lub warunki bytowania gatunków chronionych. W razie potrzeby stosowane będą mechanizmy kompensacji przyrodniczej oraz monitoring skutków inwestycji.

Dzięki temu realizacja ustaleń planu nie spowoduje istotnych negatywnych oddziaływań na florę, faunę i różnorodność biologiczną, a ochrona obszaru Natura 2000 Zbocza Płutowskie (PLH040040), Chełmińskiego Parku Krajobrazowego, rezerwatów przyrody Płutowo i Zbocza Płutowskie oraz pomników przyrody pozostaje zagwarantowana w ramach przyjętych ustaleń planistycznych i obowiązujących procedur środowiskowych





**Rysunek 8. Lokalizacja stref planistycznych względem obszarowych form ochrony przyrody**

## **Wody powierzchniowe i podziemne**

Realizacja ustaleń planu ogólnego gminy Kijewo Królewskie będzie wiązać się z przekształceniami przestrzennymi w wyznaczonych strefach planistycznych, w tym z rozwojem nowej zabudowy i infrastruktury. Zmiany te mogą generować punktowe i rozproszone oddziaływania na wody, zwłaszcza poprzez wzrost powierzchni uszczelnionych, zwiększenie ilości ścieków komunalnych oraz czasowe obciążenia towarzyszące inwestycjom liniowym (drogi, sieci).

Za szczególnie wrażliwe hydrologicznie należy uznać dolinę rzeki Fryby z dopływami, a także towarzyszące im tereny podmokłe, łąki wilgotne, które pełnią istotne funkcje retencyjne, infiltracyjne i filtracyjne, a zarazem stanowią siedliska licznych gatunków roślin i zwierząt. Obszary te zostały przypisane do strefy otwartej (SO), co chroni je przed zabudową konfliktową i pozwala utrzymać ich kluczowe funkcje hydrologiczne oraz ekologiczne.

W celu ograniczenia potencjalnych skutków negatywnych dla zasobów wodnych, plan wprowadza standardy urbanistyczne określające m.in. maksymalny udział powierzchni zabudowy oraz minimalne wartości powierzchni biologicznie czynnej. Rozwiązania te wspierają infiltrację wód opadowych, poprawiają bilans retencyjny, ograniczają spływ powierzchniowy i erozję gleb, a w konsekwencji przyczyniają się do ochrony jakości wód powierzchniowych i podziemnych oraz stabilizacji mikroklimatu lokalnego.

W planie uwzględniono ochronę ujęć wód podziemnych, zlokalizowanych w Bajerzu i Napolu, przypisując je do strefy infrastrukturalnej (SI). Takie rozwiązanie umożliwia bieżące utrzymanie i modernizację systemów wodociągowych oraz zapewnia, że w bezpośrednim sąsiedztwie ujęć nie będą lokalizowane funkcje mogące stwarzać ryzyko dla jakości wód.

Ustalenia planu zostały sformułowane w zgodzie z Ramową Dyrektywą Wodną (2000/60/WE) oraz przepisami ustawy Prawo wodne, z uwzględnieniem konieczności osiągnięcia i utrzymania celów środowiskowych dla jednolitych części wód powierzchniowych i podziemnych (JCWP i JCWPd). Ochrona doliny Wisły i Fryby, terenów podmokłych w ramach strefy otwartej (SO), w połączeniu z obowiązkiem zachowania powierzchni biologicznie czynnych i działaniami wspierającymi retencję, tworzy spójny system przeciwdziałania presji inwestycyjnej oraz utrzymania równowagi hydrologicznej gminy Kijewo Królewskie.

## **Krajobraz**

Ustalenia planu ogólnego gminy Kijewo Królewskie będą oddziaływać na krajobraz głównie poprzez rozwój zabudowy mieszkaniowej, zagrodowej, usługowej i gospodarczej oraz rozbudowę infrastruktury technicznej w wyznaczonych strefach planistycznych. Oddziaływanie to należy ocenić jako umiarkowane i możliwe do kontrolowania, ponieważ plan został opracowany z uwzględnieniem lokalnych uwarunkowań krajobrazowych, form ochrony przyrody oraz zapisów dokumentów strategicznych

Za obszary szczególnie wrażliwe krajobrazowo uznano przede wszystkim dolinę Fryby, a także strefę zbocową doliny Wisły, obejmującą fragmenty o znacznym zróżnicowaniu wysokościowym, z występującymi skarpami, krawędziami i wąwozami erozyjnymi. W strukturze krajobrazu istotną rolę odgrywa także mozaikowy krajobraz rolniczo-przyrodniczy, złożony z pól uprawnych, łąk, śródpolnych zadrzewień, alei i parków podworskich (m.in. w Kijewie Królewskim, Bajerzu, Napolu i Brzozowie), które stanowią ważny element dziedzictwa kulturowego i tożsamości przestrzennej gminy. Obszary te zostały objęte strefą otwartą (SO) oraz strefą zieleni i rekreacji (SN), co ogranicza możliwość ich intensywnej urbanizacji, chroni ciągłość widokową oraz pozwala zachować ich walory przyrodniczo-krajobrazowe.

Strefy zabudowy mieszkaniowej, zagrodowej, usługowej i gospodarczej wyznaczono w obrębie istniejących miejscowości, przede wszystkim w Kijewie Królewskim, Kijewie Szlacheckim, Brzozowie, Szymbornie, Bajerzu i Napolu oraz wzdłuż głównych dróg publicznych. Takie rozmieszczenie ogranicza rozpraszanie zabudowy i ingerencję w krajobraz otwarty, a jednocześnie uwzględnia lokalne otwarcia widokowe w kierunku doliny Wisły. Parametry urbanistyczne, takie jak intensywność i wysokość zabudowy czy minimalny udział powierzchni

biologicznie czynnej, dostosowano do charakteru otoczenia, co sprzyja harmonijnemu wpisaniu nowych inwestycji w istniejący krajobraz.

Na terenie gminy występują również elementy infrastrukturalne oddziałujące na percepcję krajobrazu, takie jak linie elektroenergetyczne, maszty telekomunikacyjne oraz istniejące instalacje OZE. Ich obecność lokalnie zmienia wizualny charakter przestrzeni, jednak plan ogólny nie przewiduje działań mogących istotnie pogłębić przekształcenia krajobrazu. Przeciwnie – poprzez lokalizację nowych inwestycji w sąsiedztwie terenów już przekształconych, dokument sprzyja racjonalnemu wykorzystaniu przestrzeni bez zwiększania presji na obszary o wysokich walorach przyrodniczych i estetycznych.

Oddziaływanie ustaleń planu ogólnego gminy Kijewo Królewskie na krajobraz należy uznać za umiarkowane i zgodne z zasadami zrównoważonego rozwoju oraz ładu przestrzennego. Przyjęty układ funkcjonalno-przestrzenny sprzyja zachowaniu rolniczego charakteru gminy, ochronie najcenniejszych elementów krajobrazu, w tym dolin rzecznych, strefy zboczowej doliny Wisły i historycznych założeń dworskich, a także kształtowaniu harmonijnego wizerunku przestrzeni wiejskiej.

### **Oddziaływanie na dziedzictwo kulturowe i dobra materialne**

Projekt planu ogólnego gminy Kijewo Królewskie, jako dokument kierunkowy, nie zawiera szczegółowych ustaleń dotyczących ochrony dziedzictwa kulturowego, jednak pośrednio uwzględnia obecność obiektów i obszarów zabytkowych poprzez dostosowanie parametrów zabudowy i zagospodarowania terenu w wybranych strefach planistycznych do istniejącej struktury przestrzennej.

Na obszarze gminy znajduje się bogaty zasób dziedzictwa kulturowego, obejmujący m.in. zespół pałacowo-parkowy w Kijewie Królewskim, park podworski w Brzozowie, dwory i założenia folwarczne w Kijewie Szlacheckim, Bajerzu i Napolu, a także liczne obiekty sakralne, w tym kościół parafialny pw. św. Wawrzyńca w Kijewie Królewskim oraz kościół pw. św. Bartłomieja Apostoła w Brzozowie. Ważnym elementem krajobrazu kulturowego są również kapliczki przydrożne, krzyże, cmentarze ewangelickie i parafialne, a także zachowane tradycyjne budynki mieszkalne i gospodarcze, które współtworzą historyczny układ wsi o charakterze ulicowym. Najcenniejsze obiekty wpisane są do Wojewódzkiego Rejestru Zabytków, a pozostałe do gminnej ewidencji zabytków, co potwierdza ich rangę i nakłada szczególne obowiązki w zakresie ochrony i zagospodarowania przestrzeni.

Parametry urbanistyczne w rejonach objętych ochroną konserwatorską, takie jak wysokość i intensywność zabudowy, zostały określone w sposób spójny z istniejącą zabudową, co pozwala na zachowanie integralności krajobrazu kulturowego. Kwestie związane z bezpośrednią ochroną zabytków, w tym ustalenia dotyczące konserwatorskich stref ochrony czy ochrony archeologicznej, będą szczegółowo rozstrzygane na etapie opracowywania miejscowych planów zagospodarowania przestrzennego oraz procedur administracyjnych, zgodnie z ustawą z dnia 23 lipca 2003 r. o ochronie zabytków i opiece nad zabytkami.

Strefy planistyczne wyznaczone w projekcie planu ogólnego zostały zaprojektowane w sposób, który nie generuje uciążliwości dla obiektów zabytkowych ani dóbr materialnych. Rozwój zabudowy mieszkaniowej, usługowej czy gospodarczej został skoncentrowany w obrębie istniejących miejscowości i w sąsiedztwie infrastruktury, co sprzyja harmonijnemu rozwojowi przestrzennemu z poszanowaniem ładu przestrzennego oraz wartości kulturowych i historycznych.

W związku z tym nie przewiduje się, aby ustalenia planu miały negatywny wpływ na istniejące dobra materialne, przeciwnie, poprzez uporządkowanie kierunków zagospodarowania przestrzennego stwarzają one warunki do skuteczniejszej ochrony i ekspozycji dziedzictwa kulturowego gminy Kijewo Królewskie.

## **Ochrona zdrowia i życia ludzi w kontekście istniejących oraz planowanych do realizacji przedsięwzięć mogących znacząco oddziaływać na środowisko, w tym analiza możliwych konfliktów społecznych**

Ustalenia projektu planu ogólnego gminy Kijewo Królewskie uwzględniają aktualne uwarunkowania przestrzenne, środowiskowe i funkcjonalne, a także potrzeby mieszkańców w zakresie bezpieczeństwa, dostępu do usług publicznych, infrastruktury technicznej oraz możliwości rozwoju lokalnej gospodarki.

Wyznaczenie stref usługowych (SU), gospodarczych (SP) oraz infrastrukturalnych (SI) w planie ogólnym zostało przeprowadzone w sposób zgodny z lokalnymi uwarunkowaniami przestrzennymi, funkcjonalnymi i środowiskowymi. Strefy te zlokalizowano przede wszystkim w bezpośrednim sąsiedztwie istniejącej zabudowy i wzdłuż głównych ciągów komunikacyjnych.

Takie rozmieszczenie stref:

- ogranicza możliwość występowania kolizji z zabudową mieszkaniową,
- pozwala na optymalne wykorzystanie istniejącej infrastruktury technicznej i transportowej,
- ogranicza presję inwestycyjną na tereny cenne przyrodniczo i krajobrazowo,
- zwiększa bezpieczeństwo mieszkańców poprzez ograniczenie ekspozycji na potencjalne źródła zanieczyszczeń (takich jak hałas, emisje komunikacyjne czy substancje niebezpieczne).

Potencjalne konflikty społeczne mogą pojawić się w przypadku realizacji inwestycji mogących znacząco oddziaływać na środowisko. Niemniej jednak, każda taka inwestycja będzie wymagała przeprowadzenia procedur oceny oddziaływania na środowisko, uzyskania stosownych decyzji administracyjnych oraz przeprowadzenia konsultacji społecznych.

W związku z powyższym, ryzyko wystąpienia trwałych konfliktów przestrzennych i społecznych w gminie Kijewo Królewskie należy ocenić jako niskie. Projekt planu ogólnego sprzyja zrównoważonemu rozwojowi, wspiera lokalną gospodarkę, poprawia jakość życia mieszkańców i zachowuje ład przestrzenny, zapewniając jednocześnie ochronę zdrowia i bezpieczeństwa ludzi w kontekście przyszłych inwestycji i zmian przestrzennych.

## **8. OPIS STANU ŚRODOWISKA NA OBSZARACH OBJĘTYCH PRZEWIDYWANYMI ZNACZĄCYMI SKUTKAMI DLA ŚRODOWISKA I OBSZARÓW NATURA 2000**

Projekt planu ogólnego gminy Kijewo Królewskie ma charakter strategiczny i wyznacza ramy zagospodarowania, nie przesądzając o szczegółowych lokalizacjach ani parametrach przyszłych inwestycji. Potencjalne przedsięwzięcia mogące potencjalnie lub zawsze znacząco oddziaływać na środowisko, zgodnie z katalogiem określonym w Rozporządzeniu Rady Ministrów z dnia 10 września 2019 r. (Dz. U. z 2019 r. poz. 1839), będą każdorazowo weryfikowane w odrębnych procedurach – na etapie miejscowych planów lub decyzji o środowiskowych uwarunkowaniach, z zastosowaniem właściwych analiz i środków minimalizujących. Takie podejście pozwala identyfikować i ograniczać ryzyka dopiero wtedy, gdy znane są konkretne rozwiązania projektowe i skala zamierzeń.

W granicach gminy znajduje się obszar Natura 2000 „Zbocza Płutowskie” (PLH040040), obejmujący fragment strefy zboczowej doliny Wisły z unikalnymi siedliskami muraw kserotermicznych, zarośli ciepłolubnych i lasów grądowych, stanowiący ważny element systemu korytarzy ekologicznych o znaczeniu ponadlokalnym. Ponadto na terenie gminy zlokalizowane są rezerваты przyrody „Płutowo” i „Zbocza Płutowskie”, a także fragment Chełmińskiego Parku Krajobrazowego oraz pomniki przyrody obejmujące cenne drzewa. Obszary te pełnią kluczowe funkcje ekologiczne i krajobrazowe, są siedliskiem licznych gatunków chronionych roślin, ptaków i bezkręgowców oraz stanowią istotny element tożsamości przyrodniczo-kulturowej gminy.

Projekt planu ogólnego lokalizuje strefy inwestycyjne (SU, SP, SJ, SZ) przede wszystkim w obrębie istniejących miejscowości, takich jak Kijewo Królewskie, Kijewo Szlacheckie, Brzozowo, Szymborno, Bajerze i Napole, oraz wzdłuż głównych ciągów komunikacyjnych, w tym drogi wojewódzkiej nr 550. Takie rozmieszczenie minimalizuje presję inwestycyjną na tereny cenne przyrodniczo, w tym dolinę Wisły i Fryby, kompleksy leśne oraz obszary podmokłe, ograniczając ryzyko ingerencji w układ przyrodniczy i krajobrazowy gminy.

Z punktu widzenia uwarunkowań środowiskowych, zmiana przeznaczenia gruntów na etapie planu ogólnego nie stanowi bezpośredniego źródła negatywnego oddziaływania na środowisko. Dalsze etapy planowania, przede wszystkim opracowywanie miejscowych planów zagospodarowania przestrzennego, będą wymagały przeprowadzenia ponownej, szczegółowej oceny oddziaływania na środowisko, uwzględniającej lokalne uwarunkowania przyrodnicze, hydrologiczne i krajobrazowe. Procedury te umożliwią wprowadzenie odpowiednich środków ochronnych, kompensacyjnych oraz dostosowanie parametrów inwestycji do wrażliwości środowiska.

W rezultacie, plan ogólny gminy Kijewo Królewskie pełni funkcję ramową, wyznaczając kierunki zagospodarowania przestrzennego gminy w sposób zgodny z zasadami zrównoważonego rozwoju. Szczegółowa ochrona środowiska i zasobów przyrodniczych będzie realizowana na dalszych etapach procesu planistycznego i administracyjnego. Takie podejście pozwala pogodzić cele rozwojowe gminy z wymogami ochrony środowiska i różnorodności biologicznej, a także z obowiązkami wynikającymi z funkcjonowania obszaru Natura 2000 Zbocza Płutowskie, rezerwatów przyrody oraz Chełmińskiego Parku Krajobrazowego.

## **9. INFORMACJE O MOŻLIWYM TRANSGRANICZNYM ODDZIAŁYWANIU NA ŚRODOWISKO**

Transgraniczne oddziaływanie na środowisko rozpatruje się z uwzględnieniem możliwych interakcji między jego komponentami, jakie mogą występować w obrębie kilku państw. Mogą to być m.in. zjawiska dotyczące rzek przepływających przez terytoria sąsiadujących państw lub zachodzące w ekosystemach wodnych jezior lub mórz, których linia brzegowa zawiera się w granicach więcej niż jednego państwa. Ponadto można uwzględnić tutaj emitery zanieczyszczeń o znacznym zasięgu oddziaływania, propagującym poza terytorium państwa.

Gmina Kijewo Królewskie nie znajduje się w bezpośrednim sąsiedztwie granicy państwowej, ani też nie obejmuje obszarów o znaczeniu ponadregionalnym, które mogłyby generować skutki środowiskowe w skali międzynarodowej (takie jak duże inwestycje infrastrukturalne, przemysłowe czy hydrotechniczne). Ustalenia planu ogólnego mają charakter lokalny, dostosowany do uwarunkowań przestrzennych gminy i nie przewidują realizacji przedsięwzięć mogących powodować emisje zanieczyszczeń do powietrza, wód czy gleby w skali ponadlokalnej.

Na podstawie przeprowadzonych analiz i w świetle obowiązujących przepisów nie stwierdza się przesłanek, by ustalenia projektu planu ogólnego gminy Kijewo Królewskie mogły powodować transgraniczne oddziaływanie na środowisko. Dokument ma charakter lokalny, a jego ustalenia są dostosowane do uwarunkowań przyrodniczych i społeczno-gospodarczych gminy.

## **10. ROZWIĄZANIA MAJĄCE NA CELU ZAPOBIEGANIE, OGRANICZANIE LUB KOMPENSACJĘ PRZYRODNICZĄ NEGATYWNYCH ODDZIAŁYWAŃ NA ŚRODOWISKO**

Opracowany projekt planu ogólnego gminy Kijewo Królewskie stanowi dokument planistyczny, którego głównym celem jest wyznaczenie ogólnych kierunków rozwoju przestrzennego, uwzględniając zarówno potrzeby rozwoju, jak i konieczność ochrony zasobów środowiskowych. Kluczowe znaczenie w tym zakresie ma wyznaczenie stref planistycznych oraz przypisanie im funkcji podstawowych i dodatkowych, co pozwala na optymalne wykorzystanie istniejącej infrastruktury oraz ograniczenie rozpraszania zabudowy. Jednym z mechanizmów wspierających uporządkowany

rozwój przestrzenny jest wyznaczenie Obszarów Uzupełnienia Zabudowy (OUZ), w których możliwe będzie wydawanie decyzji o warunkach zabudowy bez konieczności sporządzania miejscowego planu.

W planie przewidziano ochronę najcenniejszych zasobów przyrodniczych poprzez ograniczenie możliwości lokalizacji inwestycji w obszarach szczególnie wrażliwych, takich jak dolina Wisły z urozmaiconą strefą zbocową, dolina Fryby, podmokłości, kompleksy leśne oraz parki podworskie. Obszary te zostały objęte strefą otwartą (SO) oraz strefą zieleni i rekreacji (SN), których przeznaczenie ukierunkowane jest na zachowanie powierzchni biologicznie czynnych, utrzymanie ciągłości korytarzy ekologicznych oraz ochronę różnorodności biologicznej. Działania te sprzyjają łagodzeniu skutków zmian klimatu poprzez poprawę retencji wodnej, stabilizację mikroklimatu i ograniczenie zjawisk ekstremalnych.

W dokumencie określono ogólne wytyczne dla projektantów miejscowych planów zagospodarowania przestrzennego i organów wydających decyzje o warunkach zabudowy. Na dalszych etapach planowania i procedur środowiskowych konieczne będzie stosowanie szczegółowych rozwiązań zapobiegawczych i kompensacyjnych, takich jak wprowadzanie zieleni izolacyjnej, zakładanie lub odtwarzanie zadrzewień i zakrzewień, wprowadzenie systemów retencji wód opadowych czy zrównoważonych systemów gospodarki ściekowej, zgodnie z obowiązującymi przepisami dotyczącymi ochrony środowiska. Dzięki tym rozwiązaniom projekt planu ogólnego gminy Kijewo Królewskie zapewnia zrównoważony rozwój przestrzenny, minimalizując potencjalne negatywne oddziaływania na środowisko oraz gwarantując, że nowe inwestycje będą realizowane z poszanowaniem wartości przyrodniczych i krajobrazowych gminy.

## 11. INFORMACJE O STOSOWANYCH METODACH SPORZĄDZANIA PROGNOZY

Ocena oddziaływania na środowisko projektu planu ogólnego gminy Kijewo Królewskie została przeprowadzona z zastosowaniem metod dostosowanych do charakteru dokumentu oraz skali przestrzennej objętej prognozą. Z uwagi na ramowy i strategiczny charakter planu ogólnego, zastosowano podejście umożliwiające identyfikację potencjalnych zagrożeń i presji środowiskowych związanych z realizacją przyszłych inwestycji, przy jednoczesnym uwzględnieniu niepewności wynikającej z braku szczegółowych ustaleń projektowych. Biorąc pod uwagę powyższe wytypowano następujące metody ocen oddziaływania na środowisko, które zostały wykorzystane w Prognozie i pomogły w określeniu przyszłych oddziaływań na środowisko:

- Prognozowanie przez analogię: polega na bazowaniu na wynikach obserwacji i pomiarów dotychczas wykonanych podobnych inwestycji i porównaniu ich z planowanymi, o podobnych parametrach.
- Prognozowanie eksperckie: oparte na bazie wiedzy, doświadczenia i intuicji eksperta, metoda ta z uwagi na wysoką skuteczność jest najczęściej stosowaną metodą w ooś. Bardzo często jest ona łączona z metodą prognozowania przez analogię. W prognozowaniu eksperckim wykorzystuje się informacje ze źródeł istniejących oraz dane zebrane poprzez monitoring lub pomiary i wizje terenowe.

W opracowaniu Prognozy zastosowano podejście metodyczne polegające na ilościowym i jakościowym scharakteryzowaniu zagrożeń i presji, jakie przyszłe inwestycje, które zostaną zrealizowane na podstawie zapisów planu, będą wywierać na środowisko. Dzięki takiemu podejściu każdą z przyszłych inwestycji potraktowano jako potencjalne źródło presji – stresora, które w zależności od charakteru oddziaływać będzie w rozmaity sposób na poszczególne komponenty środowiska. Najpierw przeanalizowano sieć powiązań pomiędzy komponentami środowiska a źródłami presji. Dzięki temu, w drugim etapie, stało się możliwe określenie oddziaływań bezpośrednich, pośrednich, wtórnych i skumulowanych na poszczególne komponenty środowiska. Takie postępowanie zapobiega pominięciu któregośkolwiek komponentu w ocenie oddziaływania na środowisko obszaru opracowania. Szczegółowe kryteria oceny metodą matrycową, a także założenia, jakie podjęto przy określaniu obu metod opisano w dalszej części opracowania.

## 12. PROPOZYCJE METOD ANALIZY SKUTKÓW REALIZACJI USTALEŃ OCENIANEGO DOKUMENTU

Analiza skutków realizacji ustaleń projektu planu ogólnego gminy Kijewo Królewskie, ze względu na jego ramowy i strategiczny charakter, będzie możliwa przede wszystkim na dalszych etapach procesu planistycznego tj. w ramach sporządzania miejscowych planów zagospodarowania przestrzennego oraz w toku indywidualnych procedur środowiskowych związanych z realizacją konkretnych inwestycji. Ponieważ plan ogólny nie przesądza o szczegółowej lokalizacji i parametrach inwestycji, rzeczywiste oddziaływania na środowisko można będzie w pełni ocenić dopiero na poziomie dokumentów szczegółowych. Proponowane w niniejszym opracowaniu metody analizy mają zatem charakter orientacyjny i będą wymagały uszczegółowienia w zależności od skali i rodzaju przedsięwzięć.

Rekomendowane metody analizy obejmują:

- analiza tempa i skali przyrostu terenów zurbanizowanych, ze szczególnym uwzględnieniem ich wpływu na spójność struktury przestrzennej gminy oraz zachowanie stref otwartych (SO),
- ocena rozwoju infrastruktury technicznej, w tym sieci kanalizacyjnej i wodociągowej, oczyszczalni ścieków, systemów retencji wód opadowych oraz inwestycji w odnawialne źródła energii, z analizą ich wpływu na lokalne zasoby wodne i krajobrazowe,
- monitorowanie presji inwestycyjnej na obszary wrażliwe przyrodniczo, zwłaszcza na obszar Natura 2000 Zbocza Płutowskie, rezerваты przyrody oraz Chełmiński Park Krajobrazowy,
- ocena zmian w strukturze użytkowania gruntów, w tym skutków dla gleb rolnych wysokiej klasy, krajobrazu kulturowego i estetyki przestrzeni wiejskiej,
- analiza poziomu fragmentaryzacji terenów otwartych (pola, łąki, lasy) i ocena ciągłości korytarzy ekologicznych, co pozwoli ocenić stopień zachowania funkcji środowiskowych i buforowych,
- przegląd oddziaływań punktowych i liniowych źródeł zanieczyszczeń, w tym hałasu transportowego (drogi powiatowe), emisji z zakładów usługowych i gospodarczych oraz potencjalnych zanieczyszczeń wód i gleb,
- weryfikacja skuteczności działań zapobiegawczych i kompensacyjnych takich jak wprowadzanie pasów zieleni izolacyjnej, zachowanie powierzchni biologicznie czynnych, rozwój retencji i ograniczenia zabudowy na terenach dolinnych, podmokłych,
- monitoring jakości komponentów środowiska, oparty o dane z państwowego monitoringu środowiska (WIOŚ, GIOŚ), obejmujący wody powierzchniowe i podziemne, jakość powietrza, stan gleb, poziom hałasu, PEM i bioróżnorodność,
- konsultacje społeczne i badania opinii mieszkańców, które pozwolą ocenić odbiór wdrażanych rozwiązań planistycznych oraz ich wpływ na jakość życia w poszczególnych miejscowościach gminy.

Zaleca się, aby monitorowanie skutków środowiskowych wynikających z realizacji ustaleń planu odbywało się regularnie i wieloaspektowo, przy współudziale jednostek samorządu terytorialnego, organów administracji oraz służb odpowiedzialnych za ochronę środowiska.

Proponowane metody analizy pozwalają na bieżące śledzenie wpływu realizacji planu na środowisko oraz wdrażanie działań korygujących w przypadku stwierdzenia zagrożeń. Ostateczna skuteczność monitoringu zależeć będzie od tego, w jakim stopniu i tempie plan ogólny znajdzie odzwierciedlenie w miejscowych planach zagospodarowania przestrzennego. Kluczowe będzie również zapewnienie spójności między dokumentami planistycznymi gminy Kijewo Królewskie a narzędziami zarządzania środowiskiem oraz integracja aspektów środowiskowych z decyzjami inwestycyjnymi i przestrzennymi.

### 13. ANALIZA WARIANTOWA

Zaproponowany w projekcie planu ogólnego gminy Kijewo Królewskie układ stref planistycznych będzie miał istotny wpływ na sposób kształtowania zagospodarowania przestrzennego gminy. Przyjęte rozwiązania mogą skutkować zmianami w strukturze użytkowania terenu, w szczególności w zakresie przekształcania gruntów rolnych i częściowego zwiększania powierzchni zurbanizowanej. Plan został jednak opracowany z uwzględnieniem zasady zrównoważonego rozwoju, lokalnych uwarunkowań środowiskowych oraz obowiązujących przepisów prawa. Jego zapisy świadomie minimalizują potencjalne oddziaływania na cenne zasoby przyrodnicze i krajobrazowe.

W toku prac nad dokumentem przeprowadzono analizę możliwych wariantów przestrzennych, w tym propozycji zgłaszanych przez mieszkańców, jednostki pomocnicze, organy administracji i instytucje publiczne. Rozważane warianty obejmowały różne kierunki rozwoju zabudowy, gospodarowania terenami inwestycyjnymi i rekreacyjnymi oraz ochrony środowiska. Efektem tych analiz było wypracowanie najbardziej zrównoważonego rozwiązania, odpowiadającego na potrzeby lokalnej społeczności przy jednoczesnym poszanowaniu rygorów ochrony środowiska i dziedzictwa kulturowego.

Szczególny nacisk położono na racjonalne wykorzystanie terenów już przekształconych, w sąsiedztwie istniejącej zabudowy, a także na unikanie ekspansji zabudowy na obszary o wysokich walorach przyrodniczych – doliny rzek, tereny podmokłe oraz kompleksy leśne. Dzięki temu ograniczono ryzyko rozproszonej urbanizacji i fragmentacji siedlisk przyrodniczych.

Plan ogólny stanowi kontynuację dotychczasowej polityki przestrzennej gminy, aktualizując ją i dostosowując do zmienionych uwarunkowań formalnoprawnych oraz społeczno-gospodarczych. Dokument pełni rolę narzędzia porządkującego, zapewniającego spójność działań planistycznych z ustawą z dnia 7 lipca 2023 r. o zmianie ustawy o planowaniu i zagospodarowaniu przestrzennym.

Zastosowane w planie rozwiązania planistyczne, obejmujące:

- wyznaczenie stref planistycznych,
- określenie gminnych standardów urbanistycznych,
- wskazanie obszarów uzupełnienia zabudowy,
- uporządkowanie kierunków rozwoju funkcjonalnego gminy,

pozwalają na efektywne i zrównoważone kształtowanie przestrzeni, odpowiadające potrzebom demograficznym, inwestycyjnym oraz społecznym. Planowany rozwój odbywać się będzie w oparciu o istniejącą strukturę osadniczą, przy ograniczonej ingerencji w obszary cenne przyrodniczo, w tym objęte ochroną w ramach sieci Natura 2000 Zbocza Płutowskie, rezerwatów przyrody (Zbocza Płutowskie, Płutowo) oraz Chełmińskiego Parku Krajobrazowego.

Dla celów analizy porównawczej rozważono również wariant alternatywny – zakładający brak uchwalenia planu ogólnego i utrzymanie dotychczasowego stanu planistycznego tj. oparcie polityki przestrzennej wyłącznie na Studium i obowiązujących miejscowych planach zagospodarowania przestrzennego. Wariant ten skutkowałby:

- ograniczeniem możliwości kompleksowego zarządzania przestrzenią gminy,
- zwiększoną presją urbanizacyjną na obszary o wysokich walorach przyrodniczych,
- brakiem dostosowania dokumentów planistycznych do obowiązujących przepisów prawa, w szczególności wynikających z nowelizacji ustawy planistycznej z 2023 r.

Mając powyższe na uwadze, jako wariant preferowany przyjęto realizację planu ogólnego w zaproponowanym kształcie. Rozwiązania przyjęte w dokumencie należy uznać za optymalne zarówno pod względem społecznym i gospodarczym, jak i środowiskowym. Uwzględniają one wyniki analiz przestrzennych, środowiskowych i infrastrukturalnych oraz postulaty zgłaszane w toku procedury planistycznej. Zaproponowane strefy i standardy urbanistyczne stanowią racjonalną podstawę dla dalszego, zrównoważonego rozwoju gminy Kijewo Królewskie, gwarantując zgodność z prawem oraz spójność polityki przestrzennej na poziomie lokalnym i regionalnym.



## **14. OCENA PRZEWIDYWANYCH ZNACZĄCYCH ODDZIAŁYWAŃ NA CELE I PRZEDMIOT OCHRONY ORAZ INTEGRALNOŚĆ I SPÓJNOŚĆ OBSZARÓW NATURA 2000**

Na terenie gminy Kijewo Królewskie zlokalizowany jest obszar Natura 2000 Zbocza Płutowskie (PLH040040), obejmujący fragment strefy zboczowej doliny Wisły. Jest to jedno z najcenniejszych przyrodniczo miejsc regionu kujawsko-pomorskiego, chroniące unikalne siedliska przyrodnicze, w tym murawy kserotermiczne, zarośla ciepłolubne, lasy grądowe i łęgowe, a także liczne gatunki chronione roślin, owadów i ptaków, m.in. modraszki, trzmiel, dzięcioły i jastrzębie. Obszar ten ma kluczowe znaczenie dla utrzymania ciągłości ekologicznej doliny Wisły – pełni funkcję regionalnego korytarza migracyjnego, łączącego systemy przyrodnicze północnej i środkowej Polski.

Integralność ekologiczna tego obszaru zależy od zachowania stabilnych warunków siedliskowych, ograniczenia erozji oraz utrzymania mozaikowego krajobrazu rolniczo-przyrodniczego w jego otoczeniu. Z tego względu ustalenia projektu planu ogólnego gminy Kijewo Królewskie zostały opracowane w sposób respektujący cele ochrony obszaru Natura 2000 Zbocza Płutowskie oraz powiązanych z nim struktur przyrodniczych, w tym rezerwatów przyrody Płutowo i Zbocza Płutowskie oraz terenów Chełmińskiego Parku Krajobrazowego.

W granicach obszaru Natura 2000 oraz w jego otoczeniu dominuje strefa otwarta (SO), obejmująca dolinę Wisły wraz ze strefą zboczową, użytkami rolnymi, łąkami i fragmentami lasów. Strefa ta pełni funkcje buforowe i ochronne, ograniczając presję inwestycyjną, a jednocześnie zapewniając zachowanie powierzchni biologicznie czynnych, ciągłości korytarzy ekologicznych oraz ochronę naturalnej rzeźby terenu.

Strefy zabudowy mieszkaniowej (SJ, SZ) oraz usługowo-gospodarczej (SU, SP) zostały wyznaczone głównie w obrębie istniejących miejscowości jak Kijewo Królewskie, Kijewo Szlacheckie, Brzozowo, Szymborno, Bajerze i Napole. Ich rozmieszczenie nie koliduje z obszarem Natura 2000 i nie narusza jego integralności przestrzennej ani powiązań ekologicznych z doliną Wisły. Co więcej, parametry urbanistyczne tych stref (m.in. ograniczenia intensywności i wysokości zabudowy, wymóg zachowania powierzchni biologicznie czynnych) zapewniają harmonijne wpisanie nowych inwestycji w krajobraz oraz ograniczenie potencjalnej presji na tereny cenne przyrodniczo.

Plan ogólny ma charakter kierunkowy i strategiczny – nie przesądza o lokalizacji konkretnych inwestycji ani o ich parametrach technicznych. Wszelkie przedsięwzięcia mogące oddziaływać na obszar Natura 2000 będą podlegały szczegółowej ocenie oddziaływania na środowisko, prowadzonej w ramach sporządzania miejscowych planów zagospodarowania przestrzennego lub procedur decyzji o środowiskowych uwarunkowaniach, z możliwością zastosowania środków minimalizujących, kompensacyjnych i ochronnych.

Podsumowując, ustalenia projektu planu ogólnego gminy Kijewo Królewskie nie będą prowadzić do znaczącego negatywnego oddziaływania na cele ochrony i integralność obszaru Natura 2000 Zbocza Płutowskie (PLH040040). Przyjęty układ funkcjonalno-przestrzenny sprzyja zachowaniu ciągłości korytarza ekologicznego doliny Wisły, ochronie strefy zboczowej, a także umożliwia prowadzenie polityki przestrzennej zgodnej z zasadami zrównoważonego rozwoju i ochrony dziedzictwa przyrodniczo-krajobrazowego regionu.

## **15. WNIOSKI**

W wyniku przeprowadzonej analizy ustaleń projektu planu ogólnego gminy Kijewo Królewskie oraz ich potencjalnego oddziaływania na środowisko, stwierdza się, że dokument został opracowany z poszanowaniem zasad zrównoważonego rozwoju, przy uwzględnieniu lokalnych uwarunkowań środowiskowych, przestrzennych, społecznych i infrastrukturalnych.

Ustalenia planu ogólnego w zakresie wyznaczenia stref planistycznych, określenia gminnych standardów urbanistycznych oraz wskazania obszarów uzupełnienia zabudowy porządkują strukturę przestrzenną gminy i ograniczają zjawisko rozpraszania zabudowy. Rozwój został

ukierunkowany przede wszystkim w sąsiedztwie istniejących miejscowości oraz wzdłuż głównych ciągów komunikacyjnych, co minimalizuje presję na tereny szczególnie wrażliwe przyrodniczo. Do obszarów tych należą przede wszystkim dolina rzeki Wisły z urozmaiconą strefą zboczową, a także torfowiska, podmokłości, użytki ekologiczne, kompleksy leśne oraz grunty rolne wysokich klas bonitacyjnych.

Plan pozostawia rozległe obszary otwarte (SO) oraz tereny zieleni i rekreacji (SN) bez intensywnej zabudowy, co sprzyja zachowaniu ciągłości ekologicznej, retencji wodnej i walorów krajobrazowych. Rozwiązania te pozwalają na ochronę kluczowych siedlisk i korytarzy migracyjnych, wspierają funkcje retencyjne oraz ograniczają ryzyko degradacji krajobrazu wiejskiego, który stanowi istotny element tożsamości gminy.

Uwzględniając powyższe, realizacja ustaleń planu ogólnego gminy Kijewo Królewskie nie powinna powodować znaczących negatywnych oddziaływań na środowisko, pod warunkiem przestrzegania przepisów prawa oraz wymogów wynikających z dalszych procedur planistycznych i środowiskowych (miejscowe plany zagospodarowania przestrzennego, decyzje o środowiskowych uwarunkowaniach). Dokument stanowi narzędzie wspierające zrównoważony rozwój przestrzenny gminy, zapewniając równowagę między potrzebami rozwojowymi a koniecznością ochrony wartościowych zasobów przyrodniczych i kulturowych.

## 16. STRESZCZENIE SPORZĄDZONE W JĘZYKU NIESPECJALISTYCZNYM

Prognoza oddziaływania na środowisko do planu ogólnego gminy Kijewo Królewskie jest dokumentem sporządzanym na podstawie ustawy o udostępnianiu informacji o środowisku i jego ochronie, udziale społeczeństwa w ochronie środowiska oraz o ocenach oddziaływania na środowisko (t.j. Dz. U. z 2024 r. poz. 1112 ze zm.). Dokument ten stanowi jedno z kluczowych narzędzi oceny wpływu polityki przestrzennej gminy na stan środowiska naturalnego, krajobraz oraz zasoby przyrodnicze.

Celem sporządzenia prognozy jest ocena przewidywanych skutków realizacji ustaleń zawartych w projekcie planu ogólnego, w kontekście konieczności zapewnienia ochrony środowiska, racjonalnego gospodarowania zasobami naturalnymi oraz zachowania zasad zrównoważonego rozwoju. Analizie poddano m.in. potencjalny wpływ na wody, glebę, klimat akustyczny, bioróżnorodność, krajobraz, jakość powietrza oraz zdrowie i bezpieczeństwo mieszkańców.

Z uwagi na ogólny i strategiczny charakter planu, do oceny przyjęto metodę analogii – powszechnie stosowaną w prognozach oddziaływania na środowisko w przypadkach, gdy brak jest konkretnych parametrów inwestycyjnych możliwych do bezpośrednich obliczeń. Pozwala ona na szacunkowe określenie możliwych oddziaływań na podstawie danych porównawczych, dostępnych analiz oraz doświadczeń z realizacji podobnych polityk przestrzennych.

Plan ogólny gminy Kijewo Królewskie realizuje obowiązek ustawowy wynikający z ustawy o planowaniu i zagospodarowaniu przestrzennym i stanowi fundament do dalszego planowania lokalnego, w szczególności sporządzania miejscowych planów zagospodarowania przestrzennego oraz wydawania decyzji o warunkach zabudowy. Zgodnie z przepisami, decyzje WZ będą możliwe wyłącznie w granicach wyznaczonych Obszarów Uzupełnienia Zabudowy (OUZ).

Dokument porządkuje strukturę przestrzenną gminy poprzez wyznaczenie stref planistycznych i przypisanie im funkcji podstawowych oraz uzupełniających, w oparciu o aktualne użytkowanie, istniejące przekształcenia oraz kierunki rozwoju określone w Studium jak i planowane przeznaczenie terenów w obowiązujących miejscowych planach zagospodarowania przestrzennego. Określono także gminne standardy urbanistyczne, obejmujące m.in. parametry zabudowy, wskaźniki intensywności, udział powierzchni biologicznie czynnej oraz maksymalną wysokość budynków. Standardy te zostały dostosowane do lokalnych warunków przestrzennych, środowiskowych i społecznych, a ich celem jest zapewnienie ładu przestrzennego oraz ograniczenie negatywnego oddziaływania inwestycji na środowisko.

W projekcie planu ogólnego gminy Kijewo Królewskie wyznaczono następujące typy stref planistycznych, spośród 13 dopuszczonych w art. 13c ust. 2 upzp:

- strefa wielofunkcyjna z zabudową mieszkaniową wielorodzinną, oznaczona symbolem SW,
- strefa wielofunkcyjna z zabudową mieszkaniową jednorodzinną, oznaczona symbolem SJ,
- strefa wielofunkcyjna z zabudową zagrodową, oznaczona symbolem SZ,
- strefa usługowa, oznaczona symbolem SU,
- strefa gospodarcza, oznaczona symbolem SP,
- strefa produkcji rolniczej, oznaczona symbolem SR,
- strefa infrastrukturalna, oznaczona symbolem SI,
- strefa zieleni i rekreacji, oznaczona symbolem SN,
- strefa cmentarzy, oznaczona symbolem SC,
- strefa górnictwa SG,
- strefa otwarta, oznaczona symbolem SO,
- strefa komunikacyjna, oznaczona symbolem SK.

System przyrodniczy gminy Kijewo Królewskie tworzy spójną strukturę ekologiczną opartą na dolinie Wisły i jej dopływach, w tym Frybie, kompleksach leśnych, łąkach oraz mozaice użytków rolnych i zadrzewień śródpolnych. W jego granicach znajdują się cenne przyrodniczo obszary objęte ochroną: Obszar Natura 2000 Zbocza Płutowskie (PLH040040), rezerваты przyrody Płutowo i Zbocza Płutowskie, fragment Chełmińskiego Parku Krajobrazowego oraz liczne pomniki przyrody. Obszary te chronią unikalne siedliska, m.in. murawy kserotermiczne, grądy i lasy łęgowe, a także rzadkie gatunki roślin i zwierząt. Projekt planu ogólnego uwzględnia te uwarunkowania, przypisując terenom cennym przyrodniczo funkcje planistyczne ograniczające możliwość intensywnej zabudowy oraz sprzyjające utrzymaniu ciągłości środowiskowej. Szczególną rolę pełni strefa otwarta (SO), która obejmuje ww. obszary oraz pełni funkcje retencyjne, przyrodnicze i krajobrazowe. Przyjęte w planie ogólnym rozwiązania przestrzenne sprzyjają zachowaniu bioróżnorodności, integralności sieci ekologicznej i otwartego krajobrazu wiejskiego, jednocześnie ograniczając presję inwestycyjną na obszary o najwyższych walorach przyrodniczych i krajobrazowych.

Wpływ realizacji planu ogólnego gminy Kijewo Królewskie na środowisko będzie w dużej mierze zależał od lokalizacji i charakteru nowych inwestycji. Na terenach już zurbanizowanych ustalenia planu mają charakter porządkujący – sprzyjają dogęszczaniu zabudowy w obrębie istniejących miejscowości, takich jak Kijewo Królewskie, Kijewo Szlacheckie, Brzozowo, Szymborno, Bajerze i Napole, gdzie funkcjonuje podstawowa infrastruktura techniczna i komunikacyjna. Choć lokalnie może to powodować wzrost presji środowiskowej np. zmniejszenie udziału powierzchni biologicznie czynnej, wzrost natężenia ruchu czy hałasu, to w skali całej gminy przyjęty układ przestrzenny sprzyja racjonalnemu wykorzystaniu przestrzeni i ogranicza ekspansję zabudowy na obszary otwarte, w tym na dolinę Wisły i Fryby, lasy.

Potencjalne negatywne oddziaływania mogą pojawić się w wyniku przekształceń terenów dotąd niezainwestowanych, w tym gruntów rolnych wysokiej klasy i fragmentów krajobrazu o wysokich walorach przyrodniczych. Jednak plan ogólny ogranicza możliwość zabudowy w dolinach rzecznych, strefach podmokłych, zboczowych, terenach leśnych, a wszelkie inwestycje mogące znacząco oddziaływać na środowisko, w szczególności w sąsiedztwie obszaru Natura 2000, będą podlegały obowiązkowej ocenie oddziaływania na środowisko, co zapewnia właściwe mechanizmy ochrony i kontroli.

Podsumowując, projekt planu ogólnego gminy Kijewo Królewskie został opracowany z poszanowaniem lokalnych uwarunkowań środowiskowych i przestrzennych. Ustalenia dokumentu nie powinny prowadzić do znaczącego pogorszenia stanu środowiska, pod warunkiem przestrzegania przepisów prawa i wdrażania środków ochronnych na dalszych etapach planowania.

## 17. OŚWIADCZENIE

Oświadczam, że spełniam wymagania art. 74a ustawy z dnia 3 października 2008 r. o udostępnianiu informacji o środowisku i jego ochronie, udziale społeczeństwa w ochronie środowiska oraz o ocenach oddziaływania na środowisko (Dz. U. z 2024 r. poz. 1112 ze zm.). Jestem świadomy odpowiedzialności karnej za złożenie fałszywego oświadczenia.

Paulina Matecka  
uprawniona do wykonywania ocen  
oddziaływania na środowisko  
na podstawie art. 74a ustawy  
z dnia 3 października 2008 r.  
o ocenach oddziaływania na środowisko

## 18. LITERATURA I WYKORZYSTANE MATERIAŁY

- Bank Danych Lokalnych Głównego Urzędu Statystycznego;
- Bank Danych o Lasach;
- Centralna Baza Danych Geologicznych;
- Dane udostępnione przez Instytut Meteorologii i Gospodarki Wodnej;
- Centralny Rejestr Form Ochrony Przyrody;
- Dane udostępnione przez Instytut Meteorologii i Gospodarki Wodnej;
- Geoportal Państwowej Służby Hydrogeologicznej <http://epsh.pgi.gov.pl/epsh/>;
- Geoserwis Generalnej Dyrekcji Ochrony Środowiska <http://geoserwis.gdos.gov.pl/mapy>;
- Informacja dotycząca zakładów dużego ryzyka wystąpienia poważnej awarii przemysłowej województwa kujawsko-pomorskiego;
- Internetowy System Ostrony Kraju;
- Jędrzejewski W., Nowak S., Stachura K., Skierczyński M., Mysłajek R. W., Niedziałkowski K., Jędrzejewska B., Wójcik J. M., Zalewska H., Pilot M., Górny M., Kurek R.T., Ślusarczyk R., Projekt korytarzy ekologicznych łączących Europejską Sieć Natura 2000 w Polsce. Zakład Badania Ssaków PAN, Białowieża 2011;
- Mapa Podziału Hydrograficznego Polski;
- materiały Państwowego Instytutu Geologicznego i Państwowej Służby Hydrogeologicznej;
- materiały Krajowego Zarządu Gospodarki Wodnej;
- Opracowanie ekofizjograficzne do planu ogólnego gminy Kijewo Królewskie, GEOECOM, styczeń 2025 r.;
- Państwowy Rejestr Granic;
- Program ochrony środowiska dla powiatu chełmińskiego na lata 2018-2021 z perspektywą do roku 2025;
- Roczna ocena jakości powietrza w województwie kujawsko-pomorskim za rok 2023, WIOŚ Bydgoszcz;
- Rozporządzenie nr 11/98 Wojewody Toruńskiego z dnia 15 maja 1998 r. w sprawie utworzenia Chełmińskiego Parku Krajobrazowego;
- Rozporządzenie Nr 7/2009 Wojewody Kujawsko-Pomorskiego z dnia 13 maja 2009 r. zmieniające rozporządzenie w sprawie Chełmińskiego Parku Krajobrazowego;
- Rozporządzenie Ministra Klimatu i Środowiska z dnia 11 października 2022 r. w sprawie specjalnego obszaru ochrony siedlisk Zbocza Płutowskie (PLH040040);

- Solon J., Borzyszkowski J., Bidłasik M., Richling A., Badora K., Balon J., Brzezińska-Wójcik T., Chabudziński Ł., Dobrowolski R., Grzegorzczak I., Jodłowski M., Kistowski M., Kot R., Krąż P., Lechnio J., Macias A., Majchrowska A., Malinowska E., Migoń P., Myga-Piątek U., Nita J., Papińska E., Rodzik J., Strzyż M., Terpiłowski S., Ziaja W., 2018, Physico-geographical mesoregions of Poland - verification and adjustment of boundaries on the basis of contemporary spatial data. Geographia Polonica, vol. 91, no. 2.;
- Studium uwarunkowań i kierunków zagospodarowania przestrzennego gminy Kijewo Królewskie;
- Szczegółowa Mapa Geologiczna Polski, arkusz Unistaw;
- Uchwała nr LIX/804/23 Sejmiku Województwa Kujawsko-Pomorskiego z dnia 26 czerwca 2023 r. w sprawie określenia programu ochrony powietrza w zakresie pyłu zawieszonego PM<sub>10</sub>, PM<sub>2,5</sub> oraz benzo(a)pirenu dla strefy kujawsko-pomorskiej – aktualizacja;
- Uchwała nr II/18/2024 Rady Gminy Kijewo Królewskie z dnia 28 maja 2024 r. w sprawie przystąpienia do sporządzania planu ogólnego gminy Kijewo Królewskie;
- Woś A., 1999, Klimat Polski, PWN, Warszawa;
- Zarządzenie Nr 7/0210/2011 Regionalnego Dyrektora Ochrony Środowiska w Bydgoszczy z dnia 5 grudnia 2011 r. w sprawie ustanowienia planu ochrony dla rezerwatu przyrody "Płutowo";
- Zarządzenie Regionalnego Dyrektora Ochrony Środowiska w Bydgoszczy z dnia 29 stycznia 2016 r. w sprawie rezerwatu przyrody "Płutowo";
- Zarządzenie Regionalnego Dyrektora Ochrony Środowiska w Bydgoszczy z dnia 12 września 2022 r. zmieniające zarządzenie w sprawie rezerwatu przyrody „Zbocza Płutowskie”;
- Zarządzenie Regionalnego Dyrektora Ochrony Środowiska w Bydgoszczy z dnia 12 września 2022 r. w sprawie ustanowienia planu ochrony dla rezerwatu przyrody „Zbocza Płutowskie”;
- Zarządzenie Regionalnego Dyrektora Ochrony Środowiska w Bydgoszczy z dnia 27 czerwca 2023 r. w sprawie ustanowienia planu zadań ochronnych dla obszaru Natura 2000 Zbocza Płutowskie PLH040040.

Paulina Matecka  
 uprawniona do wykonywania ocen  
 oddziaływania na środowisko  
 na podstawie art. 74a ustawy  
 z dnia 3 października 2008 r.  
 o ocenach oddziaływania na środowisko